

هكذا من الامم

Le Monde

DERNIERE EDITION

QUARANTE-QUATRIÈME ANNÉE - N° 13233 - 4,50 F Fondateur : Hubert Beauvieux Directeur : André Fontaine - SAMEDI 15 AOUT 1987

| SERVICES | |
|----------------|----|
| Abonnement | 20 |
| Publicité | 19 |
| Administration | 19 |
| Redaction | 20 |
| Archives | 20 |
| Publicité | 20 |
| Administration | 18 |

ITALIE

La Mafia n'est plus ce qu'elle était

Après dix ans de procès, la Mafia italienne a perdu beaucoup de ses membres les plus importants. Elle n'est plus ce qu'elle était.

CORÉE DU SUD

Affrontements entre policiers et manifestants à Séoul

Des affrontements ont eu lieu à Séoul entre des policiers et des manifestants.

GRANDE-BRETAGNE

Le trafic de drogue

Le trafic de drogue continue à être un problème majeur en Grande-Bretagne.

SYRIE

La situation à Damas

La situation à Damas reste tendue.

LES ÉLECTIONS EN NOUVELLE-ZÉLANDE

Une partie plus difficile que prévu pour M. David Lange

Les élections en Nouvelle-Zélande ont été plus difficiles que prévu pour M. David Lange.

Les mineurs contre l'apartheid

Les mineurs s'opposent à l'apartheid.

M. Pieter Botha

M. Pieter Botha, le chef de l'Etat, ne s'y est pas trompé.

Face à chaque crise

Face à chaque crise, le premier réflexe des dirigeants africains est le raidissement.

La grève des mineurs

La grève des mineurs souligne les limites du raisonnement selon lequel les seuls maux dont souffre l'Afrique du Sud viennent de l'étranger.

Mettant à profit la crise dans le Golfe

Moscou s'emploie à resserrer ses liens avec Téhéran

L'Union soviétique met à profit la crise dans le Golfe et le conflit qui oppose l'Iran aux puissances occidentales, pour resserrer ses liens avec Téhéran. Elle aurait même l'intention, si l'on en croit le « Wall Street Journal », de conclure avec le régime iranien un traité d'amitié analogue à celui qui la lie déjà avec l'Irak et la Syrie. Un représentant iranien a cependant confirmé l'accord sur l'oléoduc.

L'Iran et l'Union soviétique seraient sur le point de signer un traité d'amitié et de coopération militaire et économique, affirme le « Wall Street Journal » le vendredi 14 août, citant des informations recueillies à Téhéran par le journaliste Fereydoon Pezeshkan du « South-North News Service ».

« Forum de la paix » au Pérou

Le message d'Ayacucho

Le vétuste théâtre Cavello est plein à craquer. Les notables, beaucoup mou et complet-veston, essaient de se frayer un chemin vers les premiers rangs, écartant ponchos et chulos des paysans, blousons de cuir et casques des mineurs. Pourtant, le programme de la rencontre - qui s'est tenue récemment - n'est guère divertissant. Pas de western spaghetti ou de mélodrame hindou qui font courir les provinciaux. L'affiche est plutôt rébarbative : « Forum Ayacucho XXI^e siècle : paix, justice, développement ».

36.15 TAPEZ LEMONDE

24 heures sur 24, 365 jours par an

2,3 % ou 2,4 % depuis le début de l'année

La hausse des prix a été modérée en juillet

Bonne surprise pour le gouvernement : la hausse des prix de détail a été modérée en juillet, un peu plus faible qu'on ne l'attendait. D'après les calculs provisoires de l'INSEE, l'augmentation par rapport à juin a été comprise entre 0,2 % et 0,3 %. Depuis janvier, la hausse serait de 2,3 % ou 2,4 %, ce qui toutefois représente déjà l'objectif que le gouvernement s'était fixé pour l'ensemble de l'année.

Malgré la hausse des loyers, malgré le renchérissement du pétrole, malgré la hausse du dollar, l'indice des prix du détail a augmenté de façon modérée en France en juillet.

La nouvelle agitation dans les prisons

Des détenus se sont révoltés, le jeudi 13 août à la prison des Baumettes, à Marseille, provoquant d'importants dégâts matériels. L'intervention des forces de police a permis de rétablir l'ordre en fin d'après-midi.

Le Monde SANS VISA

- La fête du Palio à Sienne.
- Vacances et quotidien.
- Profession : maître d'hôtel.
- Gastronomie.
- Escapes.
- Jeux.

La rénovation du Théâtre des Champs-Élysées

La Caisse des dépôts parie sur la culture

La grande salle du Théâtre des Champs-Élysées, fermée lors de la saison 1986-1987, rouvrira ses portes le 23 septembre prochain, restaurée et modernisée. Un investissement prestigieux qui, à long terme, doit devenir rentable. C'est en tout cas le pari de la Caisse des dépôts, propriétaire du bâtiment et principal bailleur de fonds.

L'aide française au Tchad

Tout en désapprouvant la reconquête de la bande d'Aozou, Paris poursuivra son soutien logistique aux troupes de M. Habré dans le nord du pays.

Les élections en Nouvelle-Zélande

Une partie plus difficile que prévu pour M. David Lange.

La Suisse et la CEE

S'adapter, se rapprocher, dans la perspective du grand marché européen.

Concordances des temps

Payer les députés...

Le Monde

SANS VISA

- La fête du Palio à Sienne.
- Vacances et quotidien.
- Profession : maître d'hôtel.
- Gastronomie.
- Escapes.
- Jeux.

Le Monde

SANS VISA

- La fête du Palio à Sienne.
- Vacances et quotidien.
- Profession : maître d'hôtel.
- Gastronomie.
- Escapes.
- Jeux.

Le Monde

SANS VISA

- La fête du Palio à Sienne.
- Vacances et quotidien.
- Profession : maître d'hôtel.
- Gastronomie.
- Escapes.
- Jeux.

Amériques

Les négociations en Amérique centrale

- Soutien cubain au plan de paix pour le Nicaragua
• Salvador : appel du président Duarte au dialogue

Moins d'une semaine après la signature, le 7 août dernier à Guatema...

efforts du groupe de Contadora et du groupe de soutien.

tion nationale) d'annoncer, avant le 30 août, s'ils adhèrent aux termes de l'accord de Guatemala...

L'administration américaine divisée

WASHINGTON correspondance

La coopération souhaitée par le président Reagan entre la Maison Blanche et le Congrès concernant la politique étrangère est menacée...

periode de négociations sur le cessez-le-feu.

serait divisée. Le secrétaire d'Etat, M. Shultz, et M. Baker, chef d'état-major de la Maison Blanche...

Mais, jeudi, le président Reagan a fait savoir, par l'intermédiaire de son entourage, qu'il envisageait de demander au Congrès d'approuver des crédits supplémentaires pour les « contrats »...

En fait, le président Reagan doit tenir compte des fortes réserves exprimées par le vice-président Bush et le sénateur Dole...

L'influence de MM. Weinberger et Carlucci s'est fait sentir dans le discours de mercredi...

Océanie

NOUVELLE-ZÉLANDE : élections générales

Une partie plus difficile que prévu pour M. Lange

Des élections générales ont lieu, le samedi 15 août, en Nouvelle-Zélande. Le Parti travailliste de l'actuel premier ministre, M. David Lange...

ème financier et une tarification plus réaliste des services publics.

Le Parti national avait largement perdu les précédentes élections, en 1984, et ne contrôle que 38 sièges sur les 95 de la Chambre actuelle...

La politique anti-nucléaire de M. Lange - qui a provoqué le gel de la participation de la Nouvelle-Zélande au pacte de l'Anzus...

La veille du scrutin, M. Lange, qui a fait une campagne controversée de poignées de main plutôt que de se lancer dans les grands meetings...

Les réformes - mises au point par le ministre des finances, M. Roger Douglas...

J.-C. POMONTI

HAITI

Le gouvernement approuve le projet de loi électorale

Le gouvernement haïtien a approuvé, le jeudi 13 août, le projet de loi électorale...

ment dans la capitale haïtienne, mais si les étudiants ont décidé de mettre fin à leur mouvement...

Démarche française

Cette question des violences contre les manifestants en Haïti a d'autre part été soulevée à Washington...

Le président du comité électoral, M. Ernest Mirville, a estimé, au moment où le mot d'ordre de grève générale a été levé...

CHILI

Evasion d'auteurs présumés de l'attentat contre le général Pinochet

Santiago-du-Chili. - Quatre membres de l'organisation Front patriotique Manuel Rodríguez (FPMR) se sont évadés, le jeudi 13 août, de la prison de Valparaíso...

La deuxième manche de cette bataille législative risque d'être plus serrée au Sénat. Près de la moitié des représentants de l'APRA ont, en effet, formulé de sévères critiques à l'encontre du projet de l'exécutif...

Le ministre des affaires étrangères français a sur ce point demandé aux autorités haïtiennes de prendre des mesures pour mieux assurer la sécurité des mille huit français établis en Haïti...

PÉROU

Le message d'Ayacucho

(Suite de la première page.) Comment se sent-il ? Il dit sobrement : « Je suis encore là, vivant. » Aux tracts qui l'accusent de collusion avec l'armée et l'APRA, le parti social-démocrate au pouvoir, il a répondu par d'autres tracts : « Militant du PC, j'ai toujours combattu l'APRA pour sa doctrine réformiste, sociale et conciliatrice... »

adresses-moi toutes vos plaintes. Ma mission est d'éviter l'accaparement, la spéculation, mais aussi de diriger la défense civile. » Ricanements du public. Face au chef du commandement politique et militaire, le général Sanchez, quel rôle peut jouer le préfet si ce n'est hisser les couleurs sur la grande place pour la cérémonie dominicale ?

Le préfet a été parachuté à Ayacucho il y a quelques semaines. Son poste est resté vacant pendant plus d'un an. Son prédecesseur était l'archevêque. Lui se définit comme « un spécialiste de la faune exotique ». Il a beaucoup voyagé, le Tchad, l'Afrique du Sud, l'Iran... Son hobby ? La photo. Il rêve de faire en huit mois un best-seller sur Ayacucho... Il sera aux premières loges de la « sale guerre » si le général le veut bien, et sans concurrents, puisque les journalistes ont interdiction de sortir de la ville.

Les ministres ont envoyé leurs émissaires au forum. Ils parlent des grands objectifs : « L'éducation pour la vie », « la santé pour tous », la décentralisation, et de l'œuvre réalisée, la construction d'écoles, de ponts, de puits, de kilomètres de routes, de pylobas à haute tension, de mètres cubes d'eau canalisés.

La « sale guerre »

Après chaque intervention, les récriminations de la population pleuvent. Elle parle de ponts fantômes, d'écoles quatre fois répétées et quatre fois inaugurées, de « saux » de l'irrigation conclue, alors que les canalisations n'a même pas encore été posée... La liste est interminable.

Le projet de loi déclare « d'intérêt social l'activité bancaire, financière et celle des compagnies d'assurances » et la réserve à l'Etat, exception faite des banques étrangères...

La deuxième manche de cette bataille législative risque d'être plus serrée au Sénat. Près de la moitié des représentants de l'APRA ont, en effet, formulé de sévères critiques à l'encontre du projet de l'exécutif...

min) sur 50 000 hectares rapporterait 70 millions de dollars par an et créerait 20 000 emplois, explique un fonctionnaire du ministère de l'Agriculture ; industrialiser la laine de vigogne fournirait 20 millions de plus.

Guadalupe Callocunta, secrétaire du comité départemental des droits de l'homme, qui vient de purger trois mois de prison, intervient à son tour. « Tout ce bla-bla sur le développement, sur la justice, sur la paix, c'est pour faire oublier les 10 000 morts, les 2 500 détenus-disparus, les communautés dévastées, les familles violées et les milliers d'orphelins et de familles obligés d'émigrer. »

ÉTATS-UNIS

M. Reagan échappe à un accident... mais pas aux sondages

Washington. - Selon un sondage publié jeudi 13 août par la chaîne de télévision ABC, 63 % d'Américains pensent que le président Ronald Reagan a caché la vérité sur le scandale de l'« Irangate »...

Fidji

Visite de M. Gaston Flosse

Le pilote de l'hélicoptère, Marino Ota, a dû faire une manœuvre, mais il s'est convaincu qu'il n'était pas sur une trajectoire susceptible de collision... L'incident comme « très grave ».

Proche

Commission des chasseurs de

mission des chasseurs de affirma l'amiral

vous s'emploie à resserrer ses liens avec Tchérhan

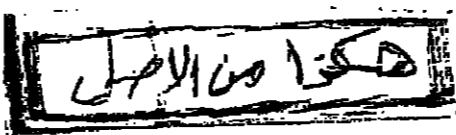
avec Tchérhan

A TRAVERS

le pays de l'Indonésie

le président américain

le ministre des affaires étrangères



Proche-Orient

La tension dans le Golfe et l'attitude des grandes puissances

« La mission des chasseurs de mines sera de longue durée » affirme l'amiral Jacques Lanxade

Les mines découvertes en mer d'Oman ont « presque certainement » été posées par l'Iran...

pour sa part que « quelle que soit la tâche qui leur sera réservée, la mission des chasseurs de mines sera de longue durée ».

garde-côtes d'Abou-Dhabi ratissent depuis mercredi une zone de 76 kilomètres carrés.

existait « des indices et des documents montrant que l'administration américaine ou ses agents dans la région ont posé des mines dans le Golfe et la mer d'Oman ».

Tension et « surprimes » d'assurances

Comme il fallait s'y attendre, les assureurs maritimes, et notamment la plus grande compagnie, les Lloyd's de Londres, ont décidé d'instituer une « prime pour risque de guerre » pour les navires croisant en mer d'Oman...

Les assureurs élargissent donc à ce secteur maritime les dispositions en vigueur pour les navires entrant dans le Golfe proprement dit.

La « surprime » est de 0,125 % de la valeur du navire (1), mais le cargaison, en revanche, subit une augmentation de 0,225 % à 0,375 % en janvier et de 0,5 % en juin pour les voyages de deux semaines.

Selon les Lloyd's de Londres, la guerre irako-iranienne, qui dure depuis sept ans, a déjà entraîné des pertes d'environ 1 milliard de dollars pour les assureurs maritimes.

Moscou s'emploie à resserrer ses liens avec Téhéran

(Suite de la première page.) Mais, a dit le porte-parole du gouvernement iranien, avec l'immense pression exercée sur le régime de Téhéran par les puissances occidentales conduites par les Etats-Unis, « tout est possible ».

Le trafic maritime en mer d'Oman, à proximité du détroit d'Ormuz, paraissait normal jeudi, une seule mine ayant été découverte dans la matinée, au large des Emirats arabes unis (EAU), où les

A TRAVERS LE MONDE

Afghanistan

Un Antonov-26 abattu par un missile : 12 morts

Un avion de transport afghan assurant la liaison Kaboul-Khost (non loin de la frontière pakistanaise) a été abattu, le jeudi 13 août, par des résistants.

Israël

Réouverture conditionnelle du campus palestinien de Bir-Zeit

Jérusalem. - L'administration israélienne a menacé de fermer définitivement l'université palestinienne de Bir-Zeit, ouverte le jeudi 13 août, en Cisjordanie occupée.

Syrie

Damas aurait fourni à Washington un film sur l'expulsion d'Abou Nidal

Washington. - La Syrie, en communiquant aux services de renseignement américains une bande vidéo sur l'expulsion d'Abou Nidal, a fourni à Washington la preuve qu'il avait bien quitté le pays, a affirmé, le jeudi 13 août, le Washington Times.

Grèce

Divisions au sein de la majorité sur la poursuite de la politique d'austérité

ATHÈNES. - La poursuite de la politique de « stabilisation » et d'austérité économique suivie en Grèce depuis deux ans provoque de sérieuses divergences au sein du gouvernement et du parti au pouvoir, le PASOK.

Fidji

Visite de M. Gaston Flosse

Le secrétaire d'Etat chargé des problèmes du Pacifique sud s'est rendu, le jeudi 13 août, aux îles Fidji pour une visite de quarante-huit heures.

Egypte

Un ancien ministre de l'intérieur échappe à un attentat

Le Caire. - Quatre personnes, à bord d'une voiture Fiat-128 de couleur grise, ont tiré des coups de feu en direction de l'ancien ministre égyptien de l'intérieur, M. El-Nebawi Ismail, sans l'atteindre, a annoncé, le jeudi 13 août, un communiqué du ministère égyptien de l'intérieur.

Europe

AUTRICHE

Un Livre blanc sur le passé de M. Waldheim a été communiqué aux ambassades à l'étranger

VIENNE. - Le quotidien conservateur autrichien Die Presse publie, dans son édition du 14 août, des extraits du Livre blanc consacré aux activités de M. Kurt Waldheim pendant la guerre.

du service sur le front - en 1941. Le Livre blanc explique que cela ne signifiait pas que M. Waldheim eût quitté l'armée à cette date.

Le Livre blanc reprend en onze points les principaux griefs adressés au président de la République, surtout sur son rôle dans les déportations de juifs grecs et dans les exactions commises contre les partisans yougoslaves.

Le Livre blanc reprend les éléments principaux du dossier qui avait été fourni par le fils de M. Waldheim aux autorités américaines et qui ne les avait pas convaincus.

Aucune précision n'a été donnée à Vienne sur la date de la publication du Livre blanc, rédigé en anglais, en Autriche, ni sur la maison d'édition qui sera chargée de cette tâche.

Rencontre Kohl-Waldheim. - Le président autrichien Kurt Waldheim a reçu le chancelier ouest-allemand Helmut Kohl, le jeudi 13 août, dans sa maison de campagne sur le lac Attersee, près de Salzbourg, en Autriche.

Difficultés de formation d'une commission d'enquête sur M. Waldheim. - L'historien militaire suisse Hans-Rudolf Kurz rencontre des difficultés à trouver suffisamment de personnalités qualifiées pour constituer la commission d'enquête sur les activités du président autrichien Kurt Waldheim pendant la seconde guerre mondiale.

En ce qui concerne un des principaux reproches faits à M. Waldheim, à savoir que, dans sa biographie, il avait écrit avoir été libéré

de la captivité, le gouvernement autrichien l'avait invité à presider une commission internationale d'experts chargée de faire la lumière sur le passé de M. Waldheim. - (AFP)

GRÈCE

ATHÈNES. - La poursuite de la politique de « stabilisation » et d'austérité économique suivie en Grèce depuis deux ans provoque de sérieuses divergences au sein du gouvernement et du parti au pouvoir, le PASOK.

ATHÈNES. - La poursuite de la politique de « stabilisation » et d'austérité économique suivie en Grèce depuis deux ans provoque de sérieuses divergences au sein du gouvernement et du parti au pouvoir, le PASOK.

On pense qu'une fois de plus l'affaire devra être réglée au niveau le plus élevé, à savoir par le premier ministre lui-même, M. Andreas Papandréou, actuellement en croisière dans les îles Sporades.

THÉODORE MARANGOS.

CORRESPONDANCE

Le litige des Fourons

Nous avons reçu de M. José Happort, le bourgmestre des Fourons, la mise au point suivante, relative à l'article que nous avons publié le 2 août sur sa réélection à la tête de cette commune, peuplée en majorité de francophones, mais rattachée administrativement à la Flandre.

Le litige qui existe entre les Flamands et moi-même, c'est que je refuse de passer un examen linguistique, examen qui n'est pas prévu par la loi.

JUSTICE

La situation dans les prisons

De nouvelles émeutes aux Baumettes : dix-neuf blessés

Un mois après les émeutes du 16 et du 17 juillet, de nouveaux et violents incidents se sont produits, le jeudi 13 août, à la prison des Baumettes, à Marseille...

toit de la prison en brisant des verrières avec des tabourets. A l'intérieur des bâtiments, comme lors des émeutes de juillet, les mutins ont provoqué d'importants dégâts en endommageant les circuits électriques, les salles de douches et bon nombre de cellules.

détention, se plaignant notamment de ne pouvoir prendre des douches régulièrement. La situation a encore empiré après ces premières émeutes, car, à ce moment-là, la plupart des conduites d'eau avaient été arrachées dans le bâtiment B.

FAITS DIVERS

Dans le massif du Vercors

Le mystère du gouffre Berger

Depuis une semaine, un jeune spéléologue britannique âgé de dix-sept ans, Alex Fitcher, a disparu alors qu'il participait à une exploration du gouffre Berger, dans la partie iséroise du massif du Vercors.

LYON

de notre bureau régional

Sur le plateau de la Mollière, au nord du Vercors, les véhicules bleus, rouges et noirs de la gendarmerie, des CRS, des pompiers et du 93^e régiment d'artillerie de montagne sont alignés comme pour une revue de détail.

Voilà une semaine que à une heure de marche de là, des dizaines de spéléologues se sont relayés dans cette énorme cavité pour tenter de retrouver l'un des leurs, un jeune Anglais de dix-sept ans, Alex Fitcher, venu avec une trentaine de ses compatriotes pour explorer le gouffre.

Le 7 août, dans l'après-midi, Alex s'est engagé dans ce trou béant, qui s'ouvre au milieu des pierres, sous les sapins, et qui se termine à 122 mètres plus bas. Depuis ce moment, nul ne l'a plus revu.

Inculpation de la « ravisseuse » de Jérémie Sarthou. — Sylvie D., l'adolescente légèrement handicapée en compagnie de laquelle a été retrouvé Jérémie Sarthou, trois ans, disparu mardi matin en gare de Bordeaux (Le Monde du 14 août), a été inculpée le jeudi 13 août, par le juge des enfants de Bordeaux, de détournement d'enfant. Sylvie D., connue des services de police pour diverses fugues, a été placée jeudi soir dans un foyer, sous surveillance. Le juge a préféré la confier aux éducateurs plutôt que de la faire écrouer.

JEAN-LOUIS SAUX.

SCIENCES

Des dinosauriens dans une mine belge

Les iguanodons font la quête...

Si vingt-neuf squelettes complets d'iguanodons ont été extraits de 300 mètres cubes de terre, combien peut-on espérer en découvrir dans 260 000 mètres cubes ? Cette question formulée comme une règle de trois peut sembler farfelue.

Le 28 août 1878, un très violent tremblement de terre se produit en Allemagne et a pour répercussion de casser le couvercle de la mine. Celle-ci est complètement inondée au niveau des galeries menant aux iguanodons.

et environ 6 mètres de haut et qui vivaient il y a cent vingt-cinq millions d'années, étaient bipèdes, bien que leurs membres antérieurs aient été assez développés.

L'instruction sur l'attentat de Bastia serait confiée à M. Michel Legrand

M. Michel Reynaud, procureur de la République de Paris, a confirmé, le jeudi 13 août dans un communiqué, qu'il s'était rendu en Corse, au début de la semaine, en compagnie de M. Alain Marsaud, chef de la section antiterroriste du parquet de Paris.

Après les déclarations contradictoires et les faux pas de la gendarmerie au début des recherches, M. Reynaud a indiqué qu'il avait tenu des réunions de travail avec les autorités de police et de gendarmerie et fait le point sur l'enquête.

Condamnation en appel du maire de Sainte-Marie, à la Réunion. — La cour d'appel de la Réunion a condamné, le jeudi 13 août, M. Axel Kichenin, maire de Sainte-Marie, président du Mouvement progressiste réunionnais (proche du PS), à dix-huit mois de prison avec sursis et 30 000 francs d'amende pour subornation de témoins et fausses déclarations de crimes sur une collectivité publique.

Deux Basques expulsés. — Considéré comme membre de l'organisation séparatiste basque ETA-militaire, deux réfugiés basques espagnols ont été expulsés, le jeudi 13 août, par la France et remis aux autorités espagnoles.

AVIATION

Le Tour de France aérien est un test pour les futurs professionnels

Soixante jeunes se sont envolés, le jeudi 13 août, de Quimper (Finistère) pour le départ du trente-cinquième Tour de France aérien des jeunes pilotes, organisé par la Fédération nationale aéronautique.

Après de dix-sept à vingt et un ans, ils sont tous issus d'aéroclubs et ont gagné leur billet pour Quimper dans des sélections régionales.

Les premiers rayons du soleil à travers le cockpit ont fait ressortir quelques tâches de rousseur sur son visage du jeune pilote.

A dix-huit ans, Delphine Minssart est la plus jeune coureuse de l'épreuve. Ses complexes de fausse pudeur. Phitès avec cet état d'esprit dans lequel baigne l'ensemble du Tour, ce mélange de passion et de raison qui rime depuis toujours avec aviation.

Et, pourtant, « l'image du pilote membre d'une sorte de caste des seigneurs est bel et bien révolue, admet Roger-Marcel Henriot du haut de ses trente-trois mille cinq cents heures de vol (recordman de France !) et de ses seize années à la tête du Tour. Mais, pour les jeunes, ça reste une aventure technique formidable, une sorte de séminaire volant », même en pleine ère spatiale.

Et c'est vrai que le Tour de France, c'est peut-être d'abord cela : l'apprentissage d'une discipline de fer auprès des anciens, l'occasion, pour des pilotes doués mais débutants, de se rendre compte, au milieu des vrombissements des moteurs, de la vélocité de la machine aérienne qui veut qu'il ne sert à rien d'être bon pilote, si on ne reste pas un vieux pilote.

Des enfants du Calvados en Italie

Une colonie agitée

Les cent quarante enfants de la colonie de vacances organisée à Caorle, en Italie, par l'Association Italie culture et sports vont revenir chez eux, dans le Calvados, plus tôt que prévu.

Le Tour de France aérien devant être à Perpignan le 15 août, à Marseille le 17 ; à Clermont-Ferrand le 18 ; à Strasbourg le 19 et le 20 ; à Lille-Merville le 21 et à Lognes le 22.

L'éternelle mystique de l'air

qui s'attrape sans qu'on y prenne garde. Vieille histoire de famille, en fait, c'est son père qui l'a initiée, poussée pour la première fois dans une carlingue, il y a deux ans. Et, malgré ses réticences à l'époque, « la première fois fut celle de la révélation ».

Et, pourtant, « l'image du pilote membre d'une sorte de caste des seigneurs est bel et bien révolue, admet Roger-Marcel Henriot du haut de ses trente-trois mille cinq cents heures de vol (recordman de France !) et de ses seize années à la tête du Tour. Mais, pour les jeunes, ça reste une aventure technique formidable, une sorte de séminaire volant », même en pleine ère spatiale.

Et c'est vrai que le Tour de France, c'est peut-être d'abord cela : l'apprentissage d'une discipline de fer auprès des anciens, l'occasion, pour des pilotes doués mais débutants, de se rendre compte, au milieu des vrombissements des moteurs, de la vélocité de la machine aérienne qui veut qu'il ne sert à rien d'être bon pilote, si on ne reste pas un vieux pilote.

CORRESPONDANCE

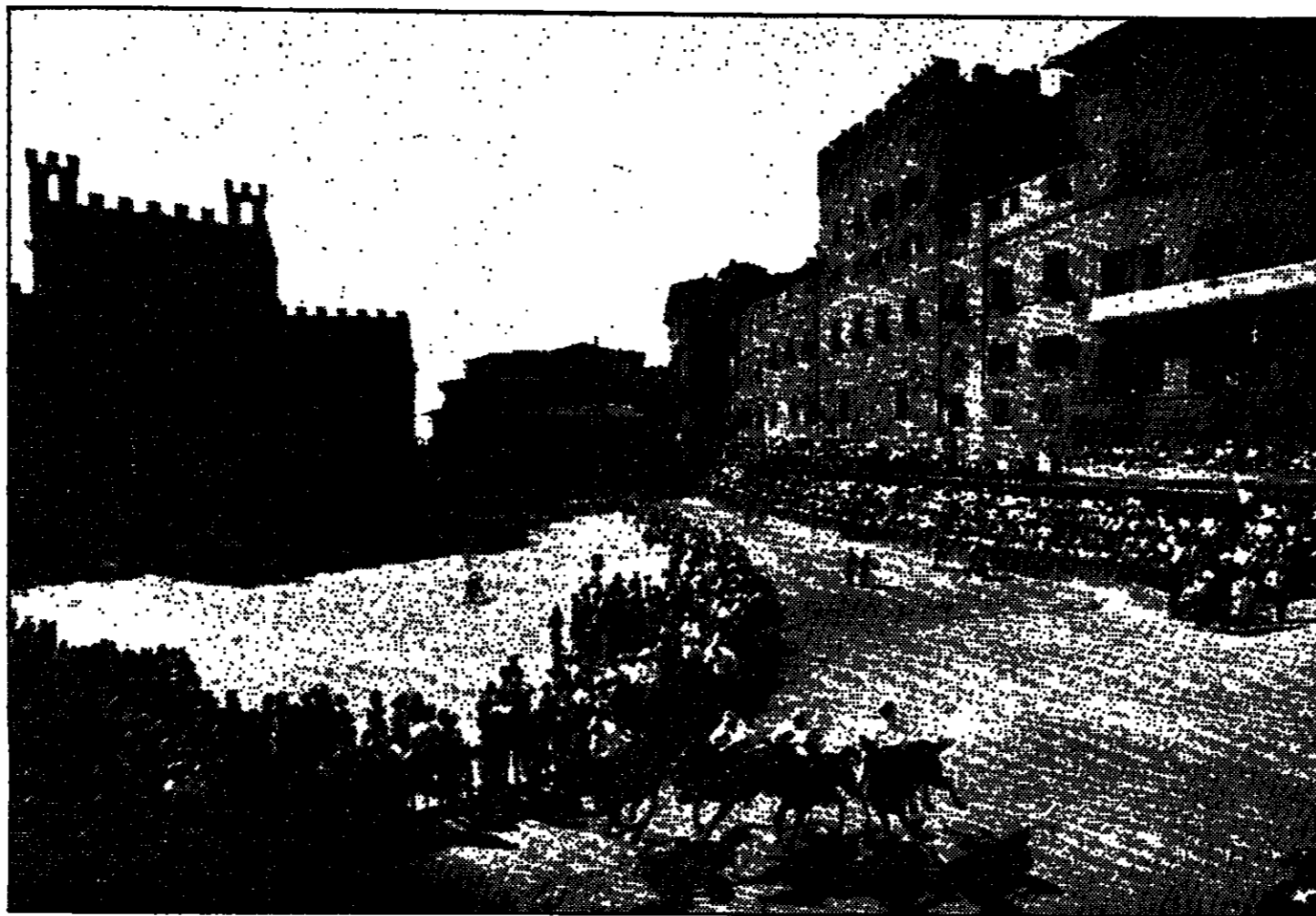
Dieulefit et l'occupation

A la suite de l'article de Charles R'iel « Dieulefit à l'heure allemande » (Le Monde du 10 juillet), nous avons reçu de M. J.-P. Levi, ancien de Beauvallon et de La Roseraie, la lettre suivante :

L'école de Beauvallon ayant eu la gentillesse de les accueillir, l'autour a été amené à croire que seuls étaient présents d'anciens Beauvallonais et que seuls les protestants avaient fait œuvre d'accueil.

Le Monde SANS VISA

Sienne en cavalcade de combat



par
Jean-Pierre Clerc

QUI n'a pas vu le Palio de Sienne le verra ! L'objectif est trop tentant pour demeurer au nombre des rêves inassouvis : dans une des plus belles cités du monde, au cœur de cette Toscane où chaque coté est un appel, voici une fête qui a pour elle l'éclat des couleurs et l'intensité dramatique. Que demander de mieux ?

Seulement voilà : le Palio ne s'improvise pas, même pour le spectateur. La journée du 16 août, préparée chaque année par une répétition le 2 juillet et qui culmine dans une folle chevauchée, se déroule en effet dans un champ clos : la bouleversante conquête de la place du Campo, que les optimistes jugent capable d'accueillir jusqu'à soixante mille personnes. C'est donc dès janvier que se réservent à prix d'or les quelques deux mille cinq cents places assises sur les gradins installés pour la circonstance autour de l'arène.

L'accès au centre de l'anneau est en revanche gratuit, mais la pâte humaine n'est qu'imparfaitement élastique et les autorités sont généralement contraintes de fermer la dernière ouverture près d'une heure avant le départ de la course. Grande est alors la déception de ceux qui avaient cru pouvoir arriver que vers la fin du fameux cortège historique (il est vrai un peu longuet), échappant ainsi à un après-midi debout sous un soleil de feu.

Mais s'il est juste d'affirmer qu'un Palio se mérite, ce n'est certes pas pour ces seules considérations pratiques. Le visiteur qui débarquerait inopinément au pied du célèbre beffroi dit de la Mangia pourrait bien repartir déçu. Il aura vu durant deux tours d'horloge un somptueux défilé dont les

six cents personnages évoquent les très riches heures de Sienne ; mais, dans le genre de la parade réussie, le Palio n'est pas une exclusivité.

La course de chevaux, quant à elle, est un moment incroyablement dense, vécu comme tel par les Siennois, dont aucun ne manquerait à l'appel pour un empire ; un moment dont l'intensité ne peut laisser impassible l'étranger le plus guindé, mais qui ne dure que le temps d'un éclair : Vipère, vainqueur le 2 juillet, a couru ses trois tours de piazza réglementaires en 76 sec. 8/100 ! Mais le rituel est hermétique pour le néophyte : la plupart des cavaliers sont malaisément identifiables avec leurs casaque colorées de façon complexe, et on ne peut prétendre suivre le Palio comme une course à Longchamp.

Dans la nuit du Moyen Age

Donc la déception guette ! Pour la prévenir, un remède : arriver trois jours avant. Pourquoi trois ? Eh bien, tout d'abord parce que Sienne mérite au moins ça ! Et pas seulement pour sa cathédrale et ses collections de peintures de primitifs, mais parce qu'il est peu d'endroits où l'on peut comme ici sentir battre le cœur d'une cité.

L'adéquation entre une ville et les générations qui s'y sont succédées jusqu'à aujourd'hui est le génie de Sienne. Son atmosphère est inimitable car elle s'est faite non par la volonté des planificateurs mais par les soins constants de ses habitants eux-mêmes. Sans cesse a dominé le respect d'une ville aimée : du décret de 1297 prescrivant pour les édifices cernant la place du Campo l'utilisation de fenêtres à colonnettes « afin de créer un ensemble reflétant l'harmonie de la vie de la cité » jusqu'à l'ordonnance de 1965 qui interdit l'accès des voi-

**Fête, cortège en costumes
avec ses rites et ses pompes,
le Palio de Sienne est surtout,
pour la population de la cité italienne,
une passionnante compétition
entre quartiers rivaux.
Chaque année, le 2 juillet et le 16 août.**

tures dans tout le cœur de la vieille ville.

Trois jours donc pour s'approcher de cette « couleur de Sienne » qui n'est en somme que celle de la brique - matériau en soi bien pauvre - dont les maisons sont faites. Trois jours aussi pour se préparer à vibrer un après-midi d'été à l'unisson des quelque 60 000 Siennois. Car le rituel immuable commence trois jours avant le départ du Palio : le 29 juin pour celui de l'Annunciazione, le 13 août au matin pour celui de l'Assomption.

Le Palio n'est pas une fête organisée, comme cela se passe un peu partout, par les autorités municipales, même si celles-ci mettent évidemment leur point d'honneur à ce que tout se déroule au mieux. Non, le Palio est la chose des habitants. Plus précisément son sort est remis aux *contrade*, c'est-à-dire aux dix-sept comités de quartier dont l'origine se perd dans la nuit du Moyen Age et dont la continuité est attestée depuis le seizième siècle.

Le binôme *Palio-contrade*, est depuis trois ou quatre siècles le moteur de la vie communautaire siennoise. De 15 000 à 20 000 habitants (du quart au tiers de la population) participent activement à la préparation des deux grands jours de l'année. S'étonnera-t-on dès lors que,

même à l'heure du tourisme de masse, le Palio ne donne aucunement l'impression d'être une manifestation folklorique ?

A peine sait-il parler qu'un bambin ici est déjà capable d'énumérer : « Aigle, Chenille, Chouette, Coquillage, Dragon, Escargot, Forêt, Girafe, Licorne, Louve, Mouton, Oie, Onde, Panthère, Porc-épic, Tortue, Tour », les noms des dix-sept quartiers, avec évidemment une inflexion de tendresse pour le sien propre mais déjà avec un accent d'exécration pour la ou les *contrade* cataloguée(s) « ennemie(s) ».

Visite à « la Chouette »

Les vieux rabâchent des histoires de Palio vieilles de plusieurs décennies et qui semblent n'envoyer personne. Les adultes pour leur part consacrent un temps et un argent fous à l'animation de leur association de quartier. Les femmes de Sienne, autant que jadis « belles par excellence et fort galamment habillées », ne sont pas les moins ardentes en cette affaire. Quant aux adolescents, ils sont les acteurs désignés du cortège historique qui précède chaque course.

Est-il nécessaire de savoir tout cela pour apprécier un Palio ? Eh

bien, cela aide ! Au hasard de ses promenades dans les vieilles rues, étroites et tortueuses, le visiteur butera inévitablement contre l'une ou l'autre de ces petites places retirées où se niche la vie de la *contrada*.

Un petit oratoire vieux parfois de plus d'un demi-millénaire jouxte le siège social, cœur de cette « mini-république démocratique et autonome », avec aussi sa « société », où les *contradaioli* aiment à se retrouver pour de plantureux banquets, et même son musée, où peut figurer en bonne place un tableau de Sano di Pietro, de Luca di Tommé ou du Sodoma, aux côtés des trophées gagnés par le quartier au cours des siècles.

Admis à visiter « la Chouette », le touriste pourra ainsi se faire montrer par M. Remo Buccianti, l'économiste, le palio - cette pièce de tissu à l'effigie de la Madone remise à cette *contrada* pour le succès du cavalier Isidoro Bianchini, dit Dorino, le 2 juillet 1789 !

Les érudits locaux qui prospèrent dans cet étrange microcosme ont chacun, naturellement, leur explication sur les origines des *contrade* et les raisons de leur vitalité perpétuée. Une hypothèse, avec ses variantes, revient souvent : ayant perdu son indépendance au profit des ducs de Toscane, à l'issue des fameuses « guerres d'Italie » déchaînées par les rois de France, Sienne n'aurait eu qu'une seule manière de garder la mémoire d'un passé glorieux : rejouer à satiété les luttes de factions si congénitales à son histoire que le chroniqueur Philippe de Comynes pouvait écrire : « La ville est de tout en partialité et se gouverne plus follement qu'aucune en Italie. »

Les *contrade*, que leur taille modeste et leur antagonisme déjà ancien rendaient pleinement acceptables aux nouveaux maîtres

florentins, auraient recueilli cet héritage.

Ainsi s'expliquerait l'association, dans une même manifestation, du défilé historique, véritable mémorial de l'antique République de Sienne, au sujet de laquelle tous unissent leurs efforts, et du « Palio des *contrade* », où tous les coups sont permis, y compris ceux de nerfs de bœuf dispensés par les cavaliers à leurs adversaires ou à leur monture.

Le saint des saints

Le visiteur curieux entendra tout cela et bien d'autres détails pittoresques. Nul en revanche ne lui ouvrira l'écurie du quartier, véritablement gardé le cheval porteur des espoirs locaux - et ce même si elle est inoccupée, ce qui arrive puisque, par un système complexe de tirage au sort, dix *contrade* seulement sur dix-sept concourent à chaque Palio.

Six fois dans les trois jours et demi précédant la course, à 9 heures, chaque matin, et peu avant 20 heures, le visiteur pourra assister aux essais, tenter de se familiariser avec les couleurs de chaque quartier et de s'initier au rite complexe du départ.

Le matin du grand jour, vers 10 heures, il pourra rôder autour de l'hôtel de ville pour reconnaître les *fantini* (jockeys) et commencer de se remémorer qui court pour qui et sur qui ! Il apprendra que ceux-ci sont presque tous sardes - les hommes de la Grande Ile sont réputés pour leurs exceptionnelles qualités physiques - parce que jamais un cavalier siennois n'a réussi à faire bonne figure dans un Palio tant son implication émotive lui fait perdre ses moyens !

(Lire la suite page 10.)

ESCALES



Musique à bord

Vocalisées dans le rugissement des cornes de brume : les sirènes seront à bord lors de cette croisière dédiée à l'opérette. En soirée, Mady Mespilé, soprano, interprétera des extraits du *Pays du sourire* de Franz Lehár, de *la Vie parisienne* d'Offenbach, et d'autres de Maurice Yvain et Vincent Scotto; Mathé Altéry fera revivre des opérettes de la Belle Époque. Un atelier de claquettes, des conférences de Claude Dufresne, animeront les journées. Enfin, puisqu'il s'agit d'une croisière, des excursions facultatives seront proposées aux escales.

Tourisme SNCF (renseignements au 45-63-05-81; dans ses agences : 127, Champs Élysées; 16, bd des Capucines; 11, bd des Batignolles et dans les gares), organisateur de ce divertissement, a fixé au 18 octobre le départ de Paris, en train, pour Venise, d'où le *Danse*, bateau de la compagnie italienne Costa, lévera l'ancre à destination de Katakolon (Grèce), Istanbul, Kusadasi (Turquie) et de plusieurs îles grecques (Rhodes, Santorin, Mykonos). Au retour, il fera escale au Pirée et à Dubrovnik (Yougoslavie), avant de regagner Venise, le 30 octobre.

Le prix par personne, au départ de Paris, varie de 10 675 F à 24 365 F selon

l'emplacement de la cabine. Il comprend tout sauf les excursions facultatives qui seront réglées à bord.

L'Inde en pensée profonde

Il faut être déjà épris de l'Inde et vouloir s'initier en toute sincérité à sa vie quotidienne ou à l'une de ses disciplines spirituelles pour choisir les formules de découverte mises au point par une nouvelle association, Caravanes (4, avenue Henri-Barbuse, 92600 Asnières; tél. : 47-93-36-20).

Deux propositions originales sont à noter : le trekking, quatre semaines, dont deux de marche en forêt jusqu'aux sources du Gange (28 jours, 9 600 F pour le forfait en pension complète et le voyage Paris-Paris); méditation et yoga lors d'un séjour de deux semaines dans l'ashram fondé par S.Y. Saravati qui enseigne le hatha-yoga à Rishikesh, village qui attire les pèlerins honorant Ganga Mata, la mère-Gange, fleuve sacré de l'hindouïsme. Le voyage de vingt jours comprend trois journées de visite à Delhi et Coïte, de Paris à Paris, 8 900 F.

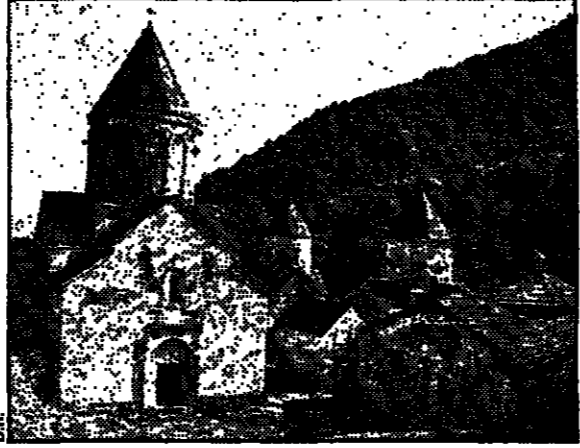
La brochure éditée par l'association Caravanes est déjà une brève et dense initiation à la civilisation indienne.

Un dimanche champignons dans l'Orne

Il ne suffit pas de savoir que l'amanite phalloïde est mortelle, encore faut-il la reconnaître. Pour ne plus avoir à porter sa cueillette chez le pharmacien, la Maison de Bagnolles-de-l'Orne (58, rue Rambuteau, 75003 Paris, tél. : 48-87-74-96) organise du 26 septembre au 25 octobre des « week-ends champignons ».

Les conditions climatiques étant ce qu'elles sont, la récolte devrait être abondante dans la forêt de Bagnolles-de-l'Orne où des mycologues attendent les amateurs qui penseront à se munir de bottes et d'un grand panier : on apprendra à séparer le bon grain de l'ivraie, à distinguer les vertus gustatives ou médicinales de telle ou telle espèce, et les cuisiniers des trois hôtels sélectionnés (le Manoir du Lys, le Bois Joli, et le Lutétia) se feront un plaisir de préparer la récolte et de révéler leurs propres recettes.

Du samedi matin au dimanche soir, le séjour dans cette station thermale, dotée d'un complexe sportif et d'un casino, est fixé, en pension complète, à 1 450 F pour deux personnes (800 F pour une personne seule).



Caucase chrétien

Elevé par l'altitude, asiatique par la géographie, chrétien par la civilisation : le Caucase. Dans les paysages austères de hauts plateaux, une architecture religieuse dont la première période (V^e au VII^e siècle) annonce l'art roman d'Occident et dont l'apogée se situe du XI^e au XIII^e siècle.

Le voyage en Arménie et en Géorgie mis au point par Optima Tours (12, rue Vignon, 75009 Paris, Tél. : 47-42-10-36), spécialiste de l'URSS, commence par une journée à Leningrad, et une étape à Bakou (Azerbaïdjan) et se termine, après dix-huit jours, par une journée à Moscou.

Entre-temps, le groupe (20 à 25 personnes) aura consacré cinq jours à l'Arménie, visité Erevan, la capitale, les musées et le Matenadaran, une des plus grandes bibliothèques de livres et de miniatures du monde (20 000 manuscrits); puis, à partir de cette ville, les monastères de Gueghart, celui d'Etchmiadzine, actuelle résidence du catholicos des Arméniens, la forteresse d'Arbard, le temple de style grec de Garni, et dans le nord du pays, les monastères d'Haghpat, Sanahin, et Odzoune. En

route vers la Géorgie, visite de Ketcharis aux abords du lac Sevan.

En Géorgie, les voyageurs découvriront Tbilissi, l'ancienne Tiflis, puis Telavi, ancienne résidence des rois de Kakhetie, des églises et des monastères, la ville troglodyte d'Opulistikhe et enfin, la cathédrale du roi Bagrat à Koutaïssi et le monastère de Guelati.

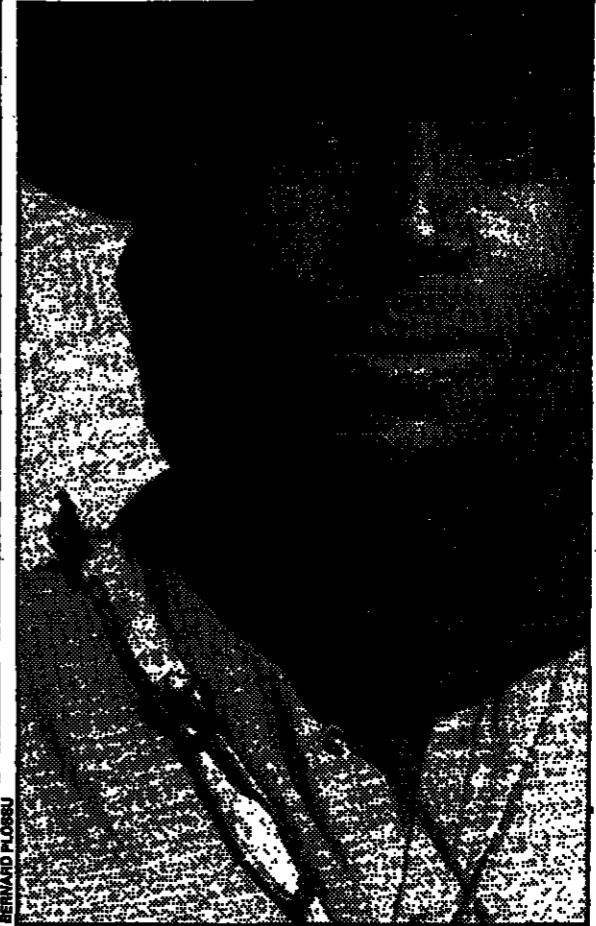
Ce circuit en pension complète coûte 10 900 F (de Paris à Paris) pour le départ du 5 septembre (retour le 24) et 9 900 F pour le voyage du 3 au 22 octobre.

Corot et Monet chez eux

Les paysages d'Île-de-France ont particulièrement inspiré les impressionnistes. Pour évoquer leurs œuvres et leurs chefs-d'œuvre sur les lieux mêmes de leur création, l'Office de tourisme de Mantre-la-Jolie (place Jean XXIII; tél. : 34-77-10-30) vient de mettre au point un circuit en autocar qui mène, en une journée, à la rencontre de Corot, Cézanne, Monet, Renoir, avec un détour par Braque et le cubisme (à La Roche-Guyon) et une incursion dans l'Eure, à Giverny, où Claude Monet peignit sa série des *Nymphéas*.

Avant Giverny, le visiteur aura déjà fait connaissance avec le maître des impressionnistes à Vétheuil (Val-d'Oise), où il déjeunera, non pas sur l'herbe, mais dans l'une des meilleures auberges du bourg. Tout au long du parcours, il aura profité des explications données par un conférencier de la caisse des monuments historiques.

Prix de la journée, tout compris : 230 F par personne en individuel, 200 F en groupe. Prochains départs : 23 août, 13 et 27 septembre, 11 et 25 octobre.



L'Afrique noire en clair

Remonter le Congo, de Brazzaville à Bangui, sillonner la région des lacs au nord du Burundi, suivre la piste des caravanes du sel dans le Niger : le guide touristique de la Maison de l'Afrique propose, pour sa première édition, bien d'autres itinéraires à travers les onze pays qui sont affiliés à cet établissement (Bénin, Burkina-Faso, Burundi, Centrafrique, Congo, Côte-d'Ivoire, Gabon, Mali, Niger, Sénégal et Togo).

Créé en 1976 à l'initiative de la Conférence perma-

nente des compagnies consulaires africaines et françaises, la Maison de l'Afrique n'avait pas, jusqu'à l'an dernier, de département touristique; c'est désormais chose faite, et son guide, qui sera sans doute étoffé au fil des ans, contient déjà une belle somme de renseignements pratiques pour qui hésite à choisir une destination sur le continent noir.

Pays par pays, cet ouvrage de cent quinze pages (éditions Marcus) dresse un panorama géographique et culturel, détaillant notamment la faune et la flore des parcs nationaux, ainsi que les traditions locales. Il est en vente au prix de 55 F, à la Maison de l'Afrique, 2, rue de Vienne, 75001 Paris. Tél. : 45-08-35-87.

ABONNEMENTS VACANCES



| FRANCE | | ÉTRANGER (voix normale) | |
|------------|-------|-------------------------|-------|
| 2 semaines | 76 F | 2 semaines | 145 F |
| 1 mois | 150 F | 1 mois | 261 F |
| 2 mois | 260 F | 2 mois | 482 F |
| 3 mois | 354 F | 3 mois | 687 F |

Tarifs par avion, nous contacter : tél. 42-47-98-72

Pour recevoir régulièrement *Le Monde* à votre adresse de vacances, retournez ce bulletin rempli en majuscules, DIX JOURS avant votre départ, et adressez-le avec le règlement correspondant à :

LE MONDE ABONNEMENTS
BP 50709, 75422 PARIS CEDEX 09

Je m'abonne au *Monde* du au

NOM Prénom

Mon adresse de vacances :

N° Rue

Localité

Code postal : [] Ville

Pays

Ci-joint mon versement F

Pensez à nous signaler vos changements d'adresse dès maintenant (10 jours de délai) en nous indiquant votre numéro d'abonnement [] ou votre adresse actuelle

Sienna en cavalcade de combat

(Suite de la page 9.)

Le touriste apercevoir peut-être le mythique Andrea De Gortes, d'un caractère si exécrable qu'on l'a surnommé « Vinaigre » (Aceto) et qu'il s'est fait parfois disqualifier, comme précisément cette année. Aceto a gagné treize courses — le record de tous les temps — et se déclare fier d'avoir « révolutionné la figure du fantino et fait de ce serviteur du Pallo un vrai professionnel ».

Peut-être même l'étranger sentira-t-il naître en lui une préférence — pour le quartier où se situe son hôtel, pourquoi pas ? Enfantine, oui, mais aussi sérieux que celui qui le poussait, gamain, à la « guerre des boutons » contre ceux du village voisin.

Quatre-vingts secondes de folie

En tout cas, il comprendra mieux ces quatre-vingts secondes de folie aux approches du crépuscule : ces cris de joie ou de déception qui montent d'ici, de là, de la foule, selon l'ordre au départ que le tirage au sort *in extremis* réserve à celles et ceux que le curé vient d'accueillir dans l'orgate de la *contrade* : Mariola, Tulipano, Bagnolo, Marliu et autres Amore, piaffant, hennissant sous l'eau béate; ce véritable nulement échappé de dizaines de milliers de poitrines lorsque le *moissiere* libère la corde, lançant ainsi la course; cette indescriptible exaltation qui accompagne les trois tours et leurs habituels incidents (cinq chutes, le 2 juillet, avec quatre cavaliers se remettant de leurs fractures à l'hôpital, et un cheval, Brandano, superbe bête qui dut

être abattu, deux jambes brisées); les *contradaïoli* vainqueurs (ceux de la « Forêt » — selva — au Pallo de juillet) qui envahissent l'arène à la seconde où clique le coup de *mortareto* (pétard) annonçant la fin de la course; et ces centaines de Siennais qui pleurent, qui sanglotent, parce que leur champion a été battu; on peut même comprendre ces coups de poing qui volent dru longtemps parce qu'un quartier vaincu ne peut en cette minute terrible supporter les lazzi de l'ennemi séculaire.

L'étranger alors sera peut-être moins choqué d'entendre au cours du *Te Deum* qui suit dans la cathédrale (et où les mécréants avouent qu'ils poussent les autres pour avoir une place au premier rang) des blasphèmes proférés dans l'exaltation du moment;

l'archevêque lui-même, Siennais d'origine, a bien dû se faire une raison.

Sans voleurs ni drogués

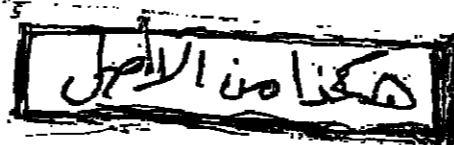
Le visiteur admettra peut-être qu'on puisse dépenser autant d'énergie pour gagner... un rectangle de soie peinte, pas nécessairement très esthétique. Il s'étonnera probablement qu'un intérêt aussi soutenu pour le passé, loin de faire de Sienna une ville réactionnaire, coexiste avec un constant vote à gauche.

Il méditera sans doute sur le fait attesté par tous que la ville du Pallo est la plus sûre de toute l'Italie, quasiment sans voleurs ni drogués. Il ne manquera pas d'observer avec quelle maestria les hommes ont en cette affaire

dosé le hasard et la nécessité — laissant au sort la liste des *contrade* participant à chaque Pallo, l'attribution des chevaux à chacune d'elles et l'ordre du départ, mais accordant toute liberté sur le choix et la rémunération des cavaliers, et tolérant des pactes plus ou moins troubles entre alliés, portant sur des millions, pour tenter d'incliner le destin.

Enfin, avant son départ, le voyageur ira naturellement fureter dans les librairies pour choisir l'un ou l'autre des nombreux ouvrages qui peuvent lui apprendre ce qu'il ignore encore sur cette fête décidément bien étrange et en tout cas très étonnée de l'acception galvaudée du mot « tourisme ».

JEAN-PIERRE CLERC.



سكوا صالصال

LIRE

LA TABLE

Comment passer sa vie en vacances

POURQUOI cette boueotte collective au moment des vacances? Celles-ci répondent-elles aux objectifs fixés? Pourraient-elles être différentes? Sommes-nous vraiment entrés dans la civilisation des loisirs? Autant de questions auxquelles répond un universitaire suisse qui propose une nouvelle compréhension des loisirs et des voyages.

Chaque week-end, chaque « pont », chaque congé, des millions de personnes prennent la route. Le voyage est devenu un phénomène de masse. Une « mobilisation totale », pour emprunter à ce spécialiste, Jost Krippendorff, une expression qui illustre bien le caractère quasi militaire de cet exode, entassant tous les ans, aux mêmes époques, des millions d'être humains dans des voitures, des autocars, des trains ou des charters pour les lancer vers le soleil, la mer ou la montagne.

Exode dont on a maintes fois dénoncé l'absurdité économique; villes désertées, appareil productif paralysé pendant presque tout

l'été alors que la plupart des infrastructures touristiques ne tournent à plein que quelques mois par an. Exode sur la justification duquel on ne peut manquer, par ailleurs, de s'interroger en observant ces vacanciers agglutinés sur les plages, entassés dans les campings ou faisant la queue au pied des pistes. Avant de regagner des cubes encore plus exigus que des HLM de banlieue.

Se dépayser pour guérir du quotidien ou pour l'enrichir? Un universitaire suisse attaque.

comme une sorte d'opium des peuples. Pas question, par conséquent, de remettre en cause les acquis de la société industrielle (à commencer par le droit aux vacances et aux voyages); mieux vaut réfléchir sur les moyens de maîtriser la civilisation des loisirs. Reste la conviction que « seules une autre société et d'autres conditions de vie engendreront un autre tourisme ».

On pense d'abord aux motivations « nobles »: la curiosité, le dépaysement, le désir de découvrir de nouveaux horizons et de connaître des sociétés étrangères. Pour constater qu'elles sont encore l'apanage d'une élite, d'une aristocratie du voyage et qu'elles n'expliquent guère le comportement des gros bataillons.

« Ils sont malades », répond très sérieusement Jost Krippendorff dans son livre. Ils ne se sentent à l'aise ni où ils sont, ni où ils travaillent, ni où ils habitent. Il s'agit donc, pour eux, de partir. A tout prix et aussi souvent que possible. Pour fuir la monotonie du quotidien, la rationalité de leur travail et la froideur de leur environnement habituel. Afin de les oublier pour pouvoir, ensuite, les affronter et les supporter de nouveau.

C'est ce que Jost Krippendorff appelle « le cycle de reconstitution de l'être humain dans la société industrielle ». Un cycle qui voit le vacancier consommer le climat, le paysage, la culture et les habitants des régions visitées transformées ainsi en « espaces thérapeutiques ». Une répétition d'où le cycle tire sa dynamique: « Nous travaillons pour prendre les vacances dont nous avons besoin pour reprendre le travail ».

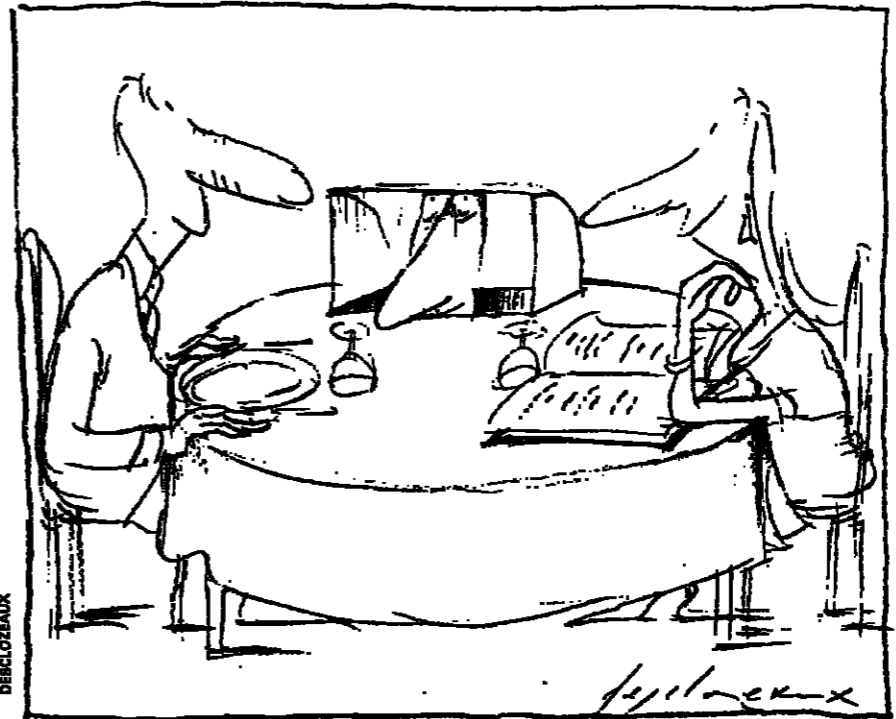
Cette thérapie néanmoins a ses limites. Partir chercher le changement, le vacancier se retrouve le plus souvent parmi la foule, dans les villégiatures bétonnées, des sites dénaturés, une atmosphère artificielle et en fuyant le quotidien, il retrouve le quotidien.

Personne ne conteste les répercussions négatives du tourisme dans les régions ainsi visitées ou « investies ». Surtout dans les

Un ouvrage intéressant, certes. Même si l'on peut discuter par exemple sur le fait qu'il y ait aujourd'hui carence de bons sommeliers, ou que le fromage en fin de repas ne soit pas « une nécessité » (je parle d'un repas de gourmand et à ce sujet Antoine Ventura remarque justement que, si le gourmet est une personne appréciant le raffinement en matière de boire et de manger, le gourmand est celui qui aime la bonne cuisine et est exigeant en matière de boire et de manger... ce qui est préférable à son sens).

Abordant guides et chroniqueurs, il nous révèle que les inspecteurs du Michelin sont soit d'anciens cuisiniers ou d'anciens maîtres d'hôtel, soit des personnes ayant eu des responsabilités dans l'hôtellerie. En vérité, on ne le disait point. Mais il est vrai qu'il a demandé sa préface à André Tri-

Le maître d'hôtel



DEBICOUR

shot, ancien inspecteur-chef du guide rouge!

Où l'ouvrage devient passionnant, c'est dans l'anecdote. On y voit croqués sur le vif le faux gourmet, le pique-assiette (et notons en passant la bonne préférence de Ventura pour la porce-

laine de Limoges en ces temps où le mode est au tape-à-l'œil du grand format des assiettes bariolées), les clients à chiens pas sages, les clients en bonne fortune, les clients divers, etc. (1).

L'ouvrage se présente en forme de dialogue avec Bernard Sobelman (qui signe de reste le livre). Il se proclame gastronome mais n'admet point qu'on lui demande d'aller fumer son cigare au fumeur plutôt que d'empestier les voisins. Il n'aime pas, non plus, qu'on lui demande son téléphone lorsqu'il retient une table au restaurant. Il pourtant Ventura est formel: ils sont souvent dix pour cent de la salle, les mal élevés ayant retenu et n'ayant pas l'honnêteté de prévenir s'ils ont un empêchement. On songe au merveilleux J. P. Coffe qui, ayant le téléphone des malotrus, n'hésitait pas à le réveiller vers 2 heures du matin: « Allô, monsieur, nous vous attendons! Puis-je dire au chef de s'en aller? »

M. Sobelman aurait dû mieux lire ses épreuves, éviter l'h d'Emmental, savoir qu'au pluriel whisky s'écrit whiskies, mais surtout citer exactement Brillat-Savarin qui n'a pas écrit: « L'animal se nourrit, l'homme mange, l'homme d'esprit sait manger », mais: « Les animaux se repaissent, l'homme mange, l'homme d'esprit seul sait manger ».

Revenons à Antoine Ventura, qui s'indigne justement du prétexte de l'al dente, qui fait servir des carottes crues, du poisson « rose à l'arête »; qui veut réserver aux curistes la cuisine (excel lente au demeurant pour eux) diététique de Michel Guérard; se

moque de la SACEM des cuisiniers; regrette que la table soit, aujourd'hui, devenue un « spectacle » plutôt qu'un vrai plaisir gourmand.

Certes, un maître d'hôtel compte pour beaucoup dans le succès d'une maison. A condition qu'il soit un grand maître d'hôtel... Il n'y en a pas beaucoup sans doute car, pour bien payé qu'il soit, le métier est difficile, ne s'apprend bien que sur le tas, exige ténacité mais aussi subtilité, psychologie et bonne humeur. Pris entre la cuisine et le client, il doit savoir « raison garder ».

LA REYNIÈRE.

(1) Il y a aussi le client hésitant, poisson, viande... Comment est-il le curé d'agneau? Claude Sarraute le remarque justement dans son livre: « Comme si le maître d'hôtel pouvait lui répondre: il est gras, dur, trop cuit, prenez donc une sole, le surrogé, c'est moins risqué! »

MIETTES

• Pierre Dequien, qui crée à Lavallois le Jardin, vient de s'installer à Bormes-les-Mimosas (Var). Au Mérou bleu, restaurant à dominante marine, et le Hangiroso, restaurant tahitien. A découvrir si vous passez par là.

• Aux Bouillons d'or... Un docteur-lecteur gourmand vient de le découvrir après le Bottin gourmand qui donne une étoile à cette excellente maison, où J.-M. Cornut cuisine le tartiflet avec bonheur. Menu à 185 F et carte: compteur 200-250 F (10, qual du Remontelou, 15110 Chaudes-Aigues, tél.: 71-23-51-42).

SEMAINE GOURMANDE

La Franche-Comté

C'est le restaurant de la Maison de Franche-Comté, donc une ambassade de cette province gourmande. On s'attenda alors de trouver à la carte la soupe de poissons avec sa rouille, la timbale de saint-jacques, un tartare « maison », que sais-je encore? Sans oublier l'inévitable chèvre chaud sur toast et le foie gras frais de canard. Alors, en attendant la potée jurassienne, les gaufres, le mets fait (promis pour cet hiver), on se réglera du brési, des saucisses de Montbéliard, du mortoua tiède « dans son jardin » (d'après d'endroit pour découvrir cette admirable charcuterie), de la daube de bœuf à l'arboisienne, du coq au vin jaune, etc. Les vins sont en majorité du pays (quel dommage de ne pas trouver sur la carte le château d'Arlay!) et le directeur comme le personnel sont infiniment aimables. Un menu à 160 F. Et la carte à 250 F environ. Cadre moderne, impersonnel.

2, boulevard de la Madeleine, 75009 Paris. Tél.: 42-66-41-90. Pas de fermeture.

La Coupe

Un hôtel de famille que M. Gatien a restauré: chambres fonctionnelles et, pour le centre de Paris, calmes (sur la rue de Turin). Mais sur la rue Clapeyron, derrière, l'entrée particulière du restaurant: la Coupe. C'est la chose de Patricia, la fille de M. Gatien, épote du sous-vide, proposant un menu à 110 F à ses touristes étrangers, et une carte qui doit dépanner les gens du quartier (excellents escargots, harengs pommes chaudes, terrines diverses (entre 18 F et 32 F), plats de 71 F à 85 F), fromages de chez Rayot et desserts pour des repas corrects (150 F environ).

• La Coupe, 4, rue Clapeyron, 75008 Paris. Tél.: 43-87-66-50. Fermé samedi et dimanche. CB-AE-DC.

L'Alsace

Joutant la Maison d'Alsace, c'est le restaurant-brasserie-type mais, dans son nouveau

décor, d'une élégance cossue avec, en sous-sol, une salle des plus agréables, tandis qu'en terrasse les touristes se regardent défilier, en quelque sorte.

Carte très représentative de notre belle province, avec aussi le plateau de fruits de mer (huîtres et coquillages) des brasseries classiques (et ici d'une fraîcheur garantie). De la tarte à l'oignon aux escargots, à l'alsacienne, de la truite au rissling aux charcuteries « régionales » et au foie gras « Maison d'Alsace », avec évidemment toutes les choucroutes (et, brasserie de toujours, la gratinée et le pied de cochon), avant desserts, sorbets et glaces. De quoi faire escorte aux vins d'Alsace de la cave (je recommande le riesling grand cru 1983 et le gewürztraminer vendanges tardives 85, notamment). Belle collection d'assouvi-vie du pays (Massenez). A la carte, compteur 150-250 F.

• L'Alsace, 39, Champs-Élysées, 75008 Paris. Tél.: 43-59-44-24. Pas de fermeture, ouvert tard le soir. AE-DC-CB.

Le Clos Saint-André

L'allure d'un gentil bistrot de quartier, mais avec une cuisine de bon chef de talent: André Montalan et l'épico, dont les plats (croustade de cervelle financière, petit salé salade de lentilles, rognon de veau grillé, œufs mourettes, quenelles de brochet au coulis d'écrevisses, sauté provençal aux pâtes fraîches) ont la franchise d'une cuisine d'autrefois, sincère et sans embrouillaminis à la mode. Vins à moins de 100 F (une dizaine) et un menu à 110 F d'un rapport qualité-prix remarquable. Mais choisissez la carte et, le soir, dans le calme bienfaitant du quartier, le chateleur amical du service, le gouteux (j'utilise ce mot que n'aime pas un lecteur car il me semble bien exprimer la chose) des plats. Compteur 250 F.

• Le Clos Saint-André, 21, rue de Turin, 75008 Paris. Tél.: 45-22-65-34. Fermé samedi et dimanche. En août, ouvert seulement aux déjeuners. CB.

VACANCES-VOYAGES

Table listing vacation packages and hotels under various regions: Côte d'Azur, Pyrénées, Italie, Montagne, Suisse. Includes names like Hotel La Malmaison, Hotel Victoria, etc.

Le Monde sur minitel VACANCES: PARTIR DEMAIN... Pour ceux qui s'y prennent à la dernière minute 3615-TAPEZ LEMONDE puis VVF



L'Afrique noire en clair

Text discussing African issues and tourism.

Combat



JEUX

échecs

N° 1241

BOOMERANG

Tournoi international de Szek (Hongrie), 1987.

Blancs: NUNN (Angletorre) Noirs: DE LA VILLA (Espagne)

Partie espagnole, Gambit Jeannotch.

1. d4 e5 27. Dd1 (v) f45 31. Cx4 Cx4 32. Dd8+ g4x45 33. Dd8+ g4x45 34. Dd8+ g4x45 35. Dd8+ g4x45 36. Dd8+ g4x45 37. Dd8+ g4x45 38. Dd8+ g4x45 39. Dd8+ g4x45 40. Dd8+ g4x45 41. Dd8+ g4x45 42. Dd8+ g4x45 43. Dd8+ g4x45 44. Dd8+ g4x45 45. Dd8+ g4x45 46. Dd8+ g4x45 47. Dd8+ g4x45 48. Dd8+ g4x45 49. Dd8+ g4x45 50. Dd8+ g4x45 51. Dd8+ g4x45 52. Dd8+ g4x45

NOTES

a) La mise bulgare qui plait à Alkhine. b) Fickman préfère la variante 5. Fd4, 6. g4, 7. d4, 8. d4, 9. d4, 10. d4, 11. d4, 12. d4, 13. d4, 14. d4, 15. d4, 16. d4, 17. d4, 18. d4, 19. d4, 20. d4, 21. d4, 22. d4, 23. d4, 24. d4, 25. d4, 26. d4, 27. d4, 28. d4, 29. d4, 30. d4, 31. d4, 32. d4, 33. d4, 34. d4, 35. d4, 36. d4, 37. d4, 38. d4, 39. d4, 40. d4, 41. d4, 42. d4, 43. d4, 44. d4, 45. d4, 46. d4, 47. d4, 48. d4, 49. d4, 50. d4

10. g4, 11. d4, 12. d4, 13. d4, 14. d4, 15. d4, 16. d4, 17. d4, 18. d4, 19. d4, 20. d4, 21. d4, 22. d4, 23. d4, 24. d4, 25. d4, 26. d4, 27. d4, 28. d4, 29. d4, 30. d4, 31. d4, 32. d4, 33. d4, 34. d4, 35. d4, 36. d4, 37. d4, 38. d4, 39. d4, 40. d4, 41. d4, 42. d4, 43. d4, 44. d4, 45. d4, 46. d4, 47. d4, 48. d4, 49. d4, 50. d4

1) Une manœuvre bien lente. 2) Les complications issues de la suite 15. Cd5, Dd4, 16. e4, Cb4, 17. Fb3, Fb3 se placent pas aux blancs. 3) Mais les Noirs ont obtenu un fort contrejeu. 4) Faisant valoir la case f2. 5) Tente de se dégarer de l'échec par 19. d3 tout en visant le pion b7. 6) Un terrible piège. 7) Dans lequel les Blancs ne touchent pas: si 19. Fxd3, Dxd2+; 20. Rxd2, Fd4+; 21. Rf2, Fg4 mat. 8) Mais tout danger n'est pas écarté et le grand maître anglais n'est pas tout à fait sûr de sa coupée: si 20. bxc3, Dxd2+ avec gain de la T et si 20. Td2, Fd4; 21. Dd3+, Dxb5; 22. axb3, Fg4

1) On 26... Rf8; 27. Df6+; Ff7; 28. Dd8+ et la Td8 est perdue. 2) Silencieux et mortel. 3) Avec deux pions de plus, la finale de D est gagnée pour les Blancs, même si le travail technique est encore difficile. 4) En son 36. Dxc7 et les Noirs gagnent. 5) Si 38... Dxc3; 39. Dg8+. 6) Si 43... Dxc6; 44. Dd4+; Ra6; 45. Dxc3+. 7) Si 49... Dd6+; 50. Rb6. 8) Telle défense est vain.

ÉTUDE N° 1241 N. KRALINE (1986) Chessboard diagram for a study problem. Captions include 'BLANCS (4) : Rd4, Fa2, Ff6 et g2' and 'NOIRS (4) : Rd6, Fa1 et g2, Pd5'. Credit: CLAUDE LEMOINE.

Quand la flûte chinoise. Two musées. One particular in the form of a flute. Long of history in China. U y a les musées les plus importants.

bridge

N° 1239

LE COUP DE FUCIK

Même en regardant les quatre jeux, on voit mal comment ne pas donner deux levées aux adversaires. Or l'Autrichien Fucik, membre de l'équipe autrichienne, qui avait gagné le précédent championnat d'Europe, est arrivé à faire deux levées et le top. Il avait pour partenaire la fameuse championne anglaise Riki Markus, et c'est elle qui a signalé le coup aux journalistes.

Annotations

92 RV7 DV93 75432 D85 D105 A107 ARV10 V1054 V4 V542 DV986 AR76 A9632 RV8 A98

deux levées de mieux (petit chelem) au contrat de QUATRE COEURS? Réponse: Il est nécessaire de donner l'As de Carreau et si vous jouez sur Pique on perd la Dame d'atout. On peut aussi six atouts dans le main et trois au mort, n'a pas battu tout: il a coupé l'entame et a joué le Roi de Carreau. Après avoir pris avec l'As, Ouest a continué Trèfle. Sud a coupé une deuxième fois et il est resté avec un mort grâce à la Dame de Trèfle. Il a tiré ensuite le Valet de Carreau, puis l'As, Roi de Pique, et il a coupé un Pique avec le 7 de Cœur. Il a fait encore une quatrième coupe à Trèfle et le reste des levées:

fait l'As de Carreau, le déclarant n'aurait fait que onze levées. Mais cela ne change rien car Sud pourra toujours couper quatre fois Trèfle grâce à la rentrée du Valet de Cœur. La situation à la fin sera simplement la suivante: Sud joue le 8 de Cœur et fait l'impasse, puis il coupe une quatrième fois Trèfle avec le 9 de Cœur et son dernier Pique avec le Roi de Cœur.

Contre-attaque foudroyante Dans cette donne jouée dans un tournoi par paires, le champion israélien Samuel Lev était au Est et, quand il a pris la main à la deuxième levée, il a trouvé la défense qui faisait chuter le chelem. Cachez au début les mains d'Ouest (le partenaire) et de Sud (le déclarant) pour vous mettre à sa place.

contenter de dire « 3 Coeurs » au lieu de « 3 Trèfles » et, sur « 3 Piques », Sud aurait dû faire un jeu bid à « 4 Trèfles » au lieu d'employer la surenchère ambiguë de « 4 SA ». En effet, pour certains experts, l'annonce de « 4 SA » dans les situations compétitives n'est pas la demande du nombre d'As, mais simplement une invitation au chelem.

La rénovation. Le pur et le sage. Annonce for renovation and sage advice.

dames

N° 308

LE FACTEUR A TEMPS

1. 32-28 19-23 26-30-33 12-18 2. 28-19 14x23 27-33-28 17-21 3. 37-32 18-14 28-41-37 18-23 4. 34-30(a) 17-21 30-44-30 20-24 5. 30-25(b) 11-17(b) 30-44-30 20-24 6. 35-30 6-11 31-43-39 13-18 7. 41-37 1-6 32-28-22(i) 8-13 8. 48-45 14-19 33-33-28 7-11 9. 25-14 19-10 39-47(a) 11-17 10. 45-40 15-20 35-22x11 6-17 11. 50-45 10-14 36-39-33 23-29(i) 12. 31-27(e) 5-10 37-48-43 18-25 13. 30-25 10-15 38-43-39 3-8 14. 33-28 13-19 39-47(a) 17-20(i) 15. 35-30 9-13 40-28x17 11x12 16. 39-33 20-24 41-48-36(m) 28-34(n) 17. 48-35 21-26 42-40x7 24-29 18. 49-39 4-9 43-33x24 15-20(i) 19. 49-43 17-24 24x15 8-12 20. 28x17 11-17 43-37 13x44(i) 6-12 21. 36x27 24-29 46-38-24 19-20 22. 34-30 22-28 47-35x24 44-49 23. 33-23 18x28(i) 48-35-28 49-35 24. 37-32 7-11 Abandon (q) 25. 46-41 11-17

NOTES

a) (Inédit dans la rubrique). On pourrait vraisemblablement par 4. 41-37 (15-10); 5. 35-30 (20-25); 6. 40-27 (18-8); 7. 46-41 (9-14); 8. 45-40 (14-20); 9. 50-45 (17-22); 10. 32-28 (23-23); 11. 37x17 (11x22); 12. 30-14, etc., comme dans la partie Sijbrands-Bercot lors de la démonstration de simultané à l'avenue par Sijbrands, à Puyet-sur-Argens, le 15 décembre 1985.

Plus délicat est 4. 35-30 (20-25); 5. 33-29 (13-19); 6. 40-25 (17-22); 7. 41-37 (11-17); 8. 46-41 (6-11); 9. 30-24 (19x30); 10. 35x24 (14-20); 11. 31-27 (22x31); 12. 36x27 (8-13) (dans la partie Sijbrands-Pook (Den Haag, 1974) et dans la partie Wisniewski (championnat des Pays-Bas, 1977), les Noirs jouèrent 12... (17-21). Dans cette variante, les Noirs, conduits par Van der Wal, incitent les Blancs à s'engager dans l'attaque Roo-din. Mais les Blancs jouèrent 13. 45-40 (2-8) (25-30) est perdant; 14. 40-25 (5-10); 15. 38-33 (9-14); 16. 42-38 (17-22), etc. (Sijbrands-Van der Wal, Amsterdam, juillet 1979).

1) Les Noirs renforcent encore leur liberté de mouvement par cette nouvelle perte de temps et tentent la faute à laquelle les Blancs oboissent mille périls. 2) Existent également perdants: m1) 41. 33-28 (29-34); 42. 40x7 (8-12); 43. 7-18 (13x44), rafle cinq pions et passe à dame, +. m2) 41. 27-22 (12-18); 42. 33-27 (23-28); 43. 27-21 (16x27); 44. 22x11 (15-20); 45. 33x22 (18x7), dame, +. m3) 41. 39-34 fige l'aile droite tout en étant, pour le court terme, le moindre mal. 3) Une combinaison concréant l'avantage positionnel obtenu notamment par des pertes successives de temps. 4) Les Blancs ne dament pas.

CONCOURS INTERNATIONAL DE PROBLÈMES. Organisé par la Section du Problémisme International et placé sous l'égide de la Fédération mondiale du jeu de dames, ce concours, qui comporte deux catégories, est ouvert aux problèmes de tous les pays. Pour tous renseignements sur le règlement, les problèmes peuvent s'adresser directement au grand maître problémiste René Fourgous, résidence de La Villedieu, 3, avenue Paul-Cézanne, 78190 ELANCOURT.

PROBLÈME M. FAUGIER (Paris) 1er prix concours « Blancs et Noirs » 1972 Chessboard diagram for a problem. Solution provided below.

mots croisés

N° 470

Grid for crossword puzzle N° 470.

Horizontalement 1. Favorise la bravade. - II. La précédente peut la provoquer. C'est un début. - III. On la demande au volaille. Se dit forcément au masculin. - IV. Archi-usée. Fournit le chanvre. - V. Sur la table. N'ont plus cours. - VI. Garde. Pour les dessinateurs. - VII. c'est un lac. Donne de l'esprit ou du goût. On le considère plutôt du dehors. - VIII. On parle peu de celle du franc. - IX. Habite l'Afrique. - X. Mettre du blanc partout. Met de l'or sur tout. - IX. Rouffient.

Verticalement 1. Leur heurt n'est pas encore venue, espérons-le. 2. Tient tous les fils. Comme net. 3. Connait tout de la recherche, ou sait au moins l'apprécier. 4. Vient d'une production régulière. Pour les eaux de cuisine. 5. Quiètes. Fait. 6. Château. Très mal logées. 7. Mauvais fond. Donner la frousse. 8. Prend tout mal, ma foi. 9. Note. Tour de cou. Possessif. 10. Sont un défi à l'épigramme. 11. Mal cuit. Plutôt vache. Personnel. 12. Des trousses, oui, mais sans grand moral.

anacroïses

N° 470

SOLUTION DU N° 469 Horizontalement 1. Contre-vérité. - II. Osera. Glanés. - III. Licite. Event. - IV. Let. Atomiser. - V. Irangate. Pae. - VI. Rue. Inscrm. - VII. Assise. Tera. - VIII. Ta. Tiare. - IX. Epistatie. Bu. - X. UER. Émeriser. - XI. Réennecés. Verticalement 1. Collimateur. - 2. Osier. Sapée. - 3. Neclars. Ire. - 4. Tri. Nuits. - 5. Ratagés. Tes. - 6. Etn. Etame. - 7. Vg. Ot. Isen. - 8. Élémentaire. - 9. Ravi. Serain. - 10. Inespéré. Sc. - 11. Teneurs. Béc. - 12. Estremancés. FRANÇOIS DORLET.

Les anacroïses sont des mots croisés dont les définitions sont remplacées par les lettres de mots à trouver. Les chiffres qui suivent certains tirages correspondent au nombre d'anagrammes possibles, mais implacables sur la grille. Comme au scrabble, on peut conjuguer. Tous les mots figurent dans la première partie de Petit Larousse illustré de l'anacroïse. (Les noms propres ne sont pas admis.)

Grid for word search puzzle N° 470.

Arabic text at the bottom of the page: كتاب الصلاة

سكرا من الاصل

Culture

Deux musées insolites à Paris, le Kwok On et le Camondo

Quand la flûte chinoise cache son jeu

La civilité fut, de tout temps, l'un des attributs de la Chine. Il existe, à Paris, un beau musée chinois. Le musée Kwok On, si courtis, si discret, qu'il se fait carrément invisible. Ce qui est quand même un peu trop de tact pour un musée.

Le musée Kwok On se dissimule dans le quartier du Marais (les marais sont l'assise d'élection des petits diables chinois), tout au fond d'une cour intérieure, et si vous passez, même lentement, sur le trottoir, vous ne pouvez pas le deviner. Résultat : il n'y a pas bouillabaisse dans ce merveilleux musée, et c'est bien dit, parce que les « aoûtiers de Paris », autochtones ou exotiques, ont parfois du temps devant soi. Or les belles choses de la Chine ont, comparées à celles des autres pays, une vertu supplémentaire : elles irradient une quiétude, une sagesse, et une gaieté. Ce qui est bien sûr, surtout, est une chose de la Chine et de son peuple. Quel d'entre nous n'a pas besoin de ça ? N'importe quelle image, n'importe quelle page de la vieille Chine sont de bon conseil. Écoutons le Livre des Bienveillances : « Si des hommes armés se trouvent en faction dans de nombreux cantons ou même à courte distance de la capitale, c'est une horre pour les ministres. » C'est dit, la sagesse chinoise s'applique volontiers aussi à des choses moins politiques, plus privées : « A table, quand vous êtes invités, ne faites pas de bruit en mangeant, ne rongez pas les os, ne saisissez pas les morceaux comme une proie que vous ne voulez pas lâcher. » Et cette recommandation, plus inattendue : « Ne remettez pas dans le plat le chair de poisson que vous retirez de votre bouche. » Un des cas les plus « tangents » de la politesse chinoise est celui de l'épouse renvoyée chez ses parents. Le méchant mari tient à rester correct, et les parents de l'infortunée

tient, tout en admettant peut-être les imperfections de leur fille, à garder leur amour-propre. « Lorsqu'un époux répudiait sa femme, le message qui accompagnait celle-ci jusqu'à sa maison paternelle disait à ses parents : notre humble maître n'est pas assez intelligent pour servir avec votre fille les esprits de la terre et du grain, je me permets d'en informer les maîtres de votre maison. » Et les parents répondaient : « Certainement, dans les informations qui précèdent le mariage, nous n'avons pas fait connaître les manques de notre humble fille qui ne nous sont pas connus. Pouvons-nous, respectueusement, nous permettre de ne pas nous être

Un peu plus loin, nous voyons un autre artiste, moins radical mais aussi talentueux, peindre, à quatre pertes, un paysage de pluie, en prenant sur le papier ses cheveux, préalablement trempés dans un bol de peinture bleue. Soit dit en passant, le hic, lorsque les enseignants amènent les enfants au musée Kwok On, c'est de prévoir ce que ces jeunes visiteurs vont bien pouvoir inventer, le soir, quand ils seront rentrés chez eux. Plus apaisants tout de même sont les instruments de musique, très beaux : cloches, tambours, flûtes à deux tuyaux, pierres musicales, plumes de fais, bouliers et hoches de guerre (ces deux derniers n'étant là que pour « décorer » l'orchestre).

Chaque été, en particulier dans le grand calme du 15 août, Paris est à découvrir, hors les points chauds touristiques, au long de balades dans les rues devenues provinciales. Il y a les musées insolites, utopies de riches extravagants.

préparé à recevoir le message du maître de votre maison ? » C'est donc avec modestie, pour être dans le ton, qu'il convient d'entrer dans le musée Kwok On, ce qui ne veut pas dire, en chinois, musée « imperceptible » ou musée « secret » : Kwok On est tout simplement le nom du monsieur chinois qui avait réuni, dans son pays, une fabuleuse collection de dragons, tambours, gongs noirs ou rouges des grandes cérémonies, gracieuses poupées de théâtre, costumes, ou des choses comme des disques chinois introuvables de la période 1920-1930... Et, un beau jour, il y a une vingtaine d'années, ce monsieur Kwok On est venu en France, et il a voulu nous faire don de ses trésors. Oui, des trésors, parce que le musée Kwok On n'est pas, comme le musée Guimet ou le musée Cernuschi, une collection de vases anciens, de sculptures chinoises. C'est autre chose : c'est un « musée vivant » ; d'ailleurs les grosses des écoles, qui en sortent à peu près les seuls visiteurs, d'octobre à juin, y font un chahut d'enfer.

talentueux, peindre, à quatre pertes, un paysage de pluie, en prenant sur le papier ses cheveux, préalablement trempés dans un bol de peinture bleue. Soit dit en passant, le hic, lorsque les enseignants amènent les enfants au musée Kwok On, c'est de prévoir ce que ces jeunes visiteurs vont bien pouvoir inventer, le soir, quand ils seront rentrés chez eux. Plus apaisants tout de même sont les instruments de musique, très beaux : cloches, tambours, flûtes à deux tuyaux, pierres musicales, plumes de fais, bouliers et hoches de guerre (ces deux derniers n'étant là que pour « décorer » l'orchestre).

« Les armes sont offensives ou défensives ne sont plus employées, qu'il n'y a plus de crises à punir, que le peuple n'a plus aucun sujet de chagrin, c'est que la musique est cultivée partout. » Et voici l'explication : « La grande musique imite l'harmonie qui existe entre le ciel et la terre. Ayant sa source dans les senti-

L'ambiance retrouvée

Les Américains en raffolent. Beaucoup de Parisiens l'ignorent. Partiellement restauré, le musée Nissim de Camondo attire depuis huit deux mille cents visiteurs par mois. Le record de sa carrière.

Il est à Paris la ce que Frick Collection est à New-York : un musée où les touristes marchent sur la pointe des pieds, parlent tout bas, comme si le maître de maison les espionnait derrière les lourdes tentures damassées, à l'ombre des dorures et des boiseries. Là, près du parc Monceau, il n'y a pas de cafétéria, pas de cartes postales. Juste le charme d'un hôtel particulier où chaque meuble ressemble à une confidence, où chaque bibelot invite à parcourir le dix-huitième siècle : tapis d'Aboussou, bureau de dame en bois de rose et porcelaine de Sèvres de Carlin, marqueteries de bouquets de fleurs signées Riesener, frises, bronzes ciselés, rubans, roses, torsades, pieds cambrés, guéridons d'orfèvre. L'«hôte invisible» s'appelle Moïse de Camondo, un comte issu d'une famille de banquiers espagnols chassés par l'Inquisition, puis établis à Venise, à Constantinople, à Paris, et anobli par le roi d'Italie en 1867. Quand Paris rêva de progrès, ce comte nostalgique n'hésita pas à mettre à bas un hôtel Napoléon III pour faire construire, en 1911, par l'architecte Sergent, une réplique du Petit Trianon de Versailles. Son fils, le lieutenant pilote Nissim de Camondo, ayant été abattu au cours d'un combat aérien en 1917, il choisit de perpétuer son nom en légatant demeure et collection à l'Union des arts décoratifs (1935).

aura fallu attendre 1985 pour que soit formé le comité Camondo, et que soit lancée la première tranche de grands travaux d'intérieur. Ils seront soutenus par Honda (1 250 000 F), le Paul Getty Trust (400 000 dollars), le Syndicat des antiquaires, et le baron Elie de Rothschild. A chaque mécène, son lieu : ainsi Henri Samule a financé la réfection du rez-de-chaussée et celle de galerie du premier étage ; Honda, le lifting du Salon bleu ; grâce à David Weil, le Salon doré est étreint par 350 mètres de lampas cramoisi, depuis juin 1987.

DU NEUF PAS NEUF

La merveille, c'est que le neuf ne fait pas neuf : pas de lustres-arbres de Noël, mais de discrètes coupelles lumineuses glissées sous les grosses gouttes de cristal de roche pas de verres miroir ni de bronzes trop clinquants ; juste une lumière et une ambiance retrouvées. Certaines pièces resplendent, d'autres, non rafraîchies, tels le Cabinet des porcelaines, la Bibliothèque, la Chambre du comte, ressemblent à de luxueux façons de parfum éventé. Là, un bronze vert-de-gris, un velours fané, ici une salle de bains 1900 fermée au public, car elle sert à ranger les archives. Installée dans l'antichambre du comte, M^{me} Nadine Gasc annonce ses projets : ouverture d'une salle d'exposition consacrée au dix-huitième siècle grâce au démantèlement de l'École Camondo (implantée, dès 1988, boulevard Raspail), réfection du Salon de Hues. Les chiffres font éclipser les esprits. Les restaurateurs ont élaboré des devis poétiques. L'ébéniste parle de « réassembler l'âme » d'un bureau Louis XVI, le tapissier évoque une soierie couleur « des cheveux de la reine ». Ema, le vitreux redondant de son rêve dans une cage en acajou. La notice d'usage est toujours là : « Prière instante de renvoyer l'ascenseur en appuyant longuement sur le bouton de renvoi ».

LAURENCE BENAÏM.

Musée Nissim de Camondo, 63, rue de Monceau, 75008 Paris. Tél. : 45-63-26-32. Ouvert tous les jours, sauf lundi, mardi et jours fériés, de 10 heures à 12 heures et de 14 heures à 17 heures.

CINÉMA

« Prêchi-prêcha » de Glenn Jordan

Le pur et le sage

Jack Lemmon possède toutes les qualités du notable souriant, aimablement démagogue. Cauté dans une paroisse bon genre, il est l'ami de ses paroissiens bon chic, et conservateurs. Il aime la bonne chère, le bourgeoise, les meubles anciens, et n'éprouve aucune conscience envers sa femme, qui n'est d'ailleurs pas séduisante. Il se prépare à une retraite confortable, quand arrive un jeune diacre au visage angélique, mais fermé, buté, Zelig Ivanek, qui ne se contente pas de ses plaisanteries usées.

Il pose des questions simples, mais gênantes, prend avec apreté la défense de deux séminaristes soupçonnés d'homosexualité. Il n'en faut pas plus pour que l'évêque — sinistre doctrinaire — l'accuse lui aussi. Ce n'est pas tout à fait faux. Avant de choisir le célibat, le jeune homme a vécu pendant trois ans dans le stupre, sans s'attarder aux différenciations sexuelles.

Son expérience et son choix lui permettent de se montrer intriguant. Toute la pièce — car le film est l'adaptation d'un spectacle à succès — se fonde sur la confrontation de deux philosophes. C'est Philinte et Alceste, Danton et Robespierre, Savonarole et un Médicis... C'est un problème jamais résolu, donc toujours d'actualité, et qui a fait ses preuves.

Il n'y a pas d'actions, tout est dialogue bien solide, équilibré, avec ce qu'il faut d'humour et d'attendrissement. De ce fait, on ne souffre pas du théâtre filmé. Les randonnées et déplacements des débats semblent aussi « naturels » dans la convention que leurs échanges de répliques. Le film est à l'image du personnage de Jack Lemmon, également producteur complaisant, efficace.

COLETTE GODARD.

La rénovation du Théâtre des Champs-Élysées

(Suite de la première page.)

Les décorations d'Henri Lebasque et de Jacqueline Marval ont été nettoyées. Les panneaux de Maurice Denis, constitués de petits trous par lesquels les machinistes pouvaient suivre les spectacles de Maurice Chevalier ou de Joséphine Baker, sont rebouchés. Chaque fauteuil a été démonté : les ressorts, les sangles et le crin changés. Il aurait sans doute été beaucoup moins coûteux de les faire copier, mais que ne font-ils pas pour sauvegarder le site d'où Stravinski a observé la première de son Sacre du printemps.

En revanche la reconstitution d'objets de factures industrielles a souvent été impossible. Les loquets, fabriqués en série, sont introuvables, et les vases lumineux de Lalleu que « c'est un « musé vivant » ; d'ailleurs les grosses des écoles, qui en sortent à peu près les seuls visiteurs, d'octobre à juin, y font un chahut d'enfer.

Mais les diverses étapes de ce programme complexe de rénovation ont permis de dissimuler un peu partout des kilomètres de câbles et d'innombrables prises d'enregistrement. Un plafond technique est intégré au grand lustre. En dépit des apparences, l'élégante salle de spectacle est aussi un plateau de tournage ultra sophistiqué. C'est saute aux yeux dès qu'on franchit le rideau de scène. La nouvelle machinerie, ultra-moderne, rivalisera longtemps avec celle de l'Opéra Bastille. La cage de scène est totalement restructurée. Des ponts roulants pour la télévision sont en place. Un espace pour loger les décors, construit. Une nouvelle salle de répétition, aménagée.

« Le plancher de scène, 340 mètres carrés, est l'élément le plus nouveau, fait remarquer Bernard Guillaumont, l'architecte-scénographe. Nous avons réussi la synthèse du principe allemand, avec son découpage en travée, et de l'italien avec son système de trappe. Nous avons rajouté un deuxième plancher, mobile, sous la scène. Il permet une libre circulation des acteurs et des décors à ce niveau. » Une fosse d'orchestre de



Rénovation des fresques de Maurice Denis.

102 mètres carrés, transformable à volonté, complète ce dispositif. L'ensemble est, bien évidemment, entièrement informatisé.

« Cette salle doit être polyvalente et d'une grande souplesse d'utilisation, assure Pierre Lebaillif, le représentant de la Caisse des dépôts. Car cet établissement, privé, ne recevra pas de subventions. Il ne devra compter que sur ses propres ressources : vente des billets, productions audiovisuelles et mécénat éventuel. A la présentation désormais la production de produits audiovisuels. Techniquement, le Théâtre des Champs-Élysées était, à sa naissance une salle d'avant-garde. Il le sera encore demain. »

Construit en béton armé, une nouveauté à l'époque, par Henri Van de Velde et Auguste Perret, la conception originale du bâtiment fut revendiquée par les deux architectes. Dès sa naissance, encore une originalité, c'était un véritable complexe culturel. Une grande salle de 2 000 places coexistait avec une autre, plus petite (700 places), et une galerie que Jouvet contribuera à

transformer en studio de 150 places dès 1924.

C'est vers cette époque que la société immobilière qui gérait l'ensemble de cette abuleuse eut des difficultés financières graves. Une ancienne cantatrice, d'origine polonaise, Ganna Walaka, épouse d'un riche Américain, acquit alors la majorité des parts de la société. Pendant longtemps, elle subvint aux déficits chroniques de l'entreprise. Mais, au milieu des années 60, sa passion dramatique l'ayant sans doute abandonnée, elle voulut vendre ses parts. Des contacts assez poussés furent pris avec un promoteur de Las Vegas, qui entendait, disait-on, transformer la prestigieuse salle de concert en une annexe du Crazy Horse ! Le ministre des affaires culturelles, André Malraux, en eut presque une jaunisse. C'est finalement son successeur, Jacques Duhamel, qui obtint de la Caisse des dépôts une opération de « portage provisoire ».

La Caisse des dépôts est un organisme public qui jouit d'une assez grande autonomie, puisqu'elle est soumise à un contrôle du Parlement et non de l'exécutif. Lorsque l'Etat ne peut débloquer immédiatement les

sommes voulues pour une opération, elle peut se substituer à lui. La revente se fait dès que l'Etat trouve les fonds nécessaires. Et la société immobilière du Théâtre des Champs-Élysées fut acquise pour 8 millions de francs. Par la suite, le directeur de la Caisse des dépôts écrira chaque année à tous les ministres de la culture successifs pour leur rappeler l'existence de cette opération. En vain. Quand, en 1982, Robert Lion fut nommé à la direction de la Caisse, son prédécesseur lui confia : « Je vous laisse à un mauvais dossier. » D'autant plus mauvais, que, un an plus tard, le Théâtre est menacé de fermeture administrative.

Des investissements « productifs »

L'installation électrique et le système de chauffage sont dangereux. Ne parlons pas de l'état du grand lustre qui perdit, un après-midi où le parterre était heureusement vide, une de ses lames de verre, 80 kilogrammes. Ce rasoir volant trancha net cinq fauteuils.

Les simples exigences de la sécurité étaient chiffrées à 30 millions de francs et nécessitaient huit mois de fermeture. La Caisse songea un moment à se débarrasser du tout pour un franc symbolique. Après un temps de réflexion, Robert Lion estima que cette carte forcée pouvait être un atout. La Caisse s'intéressait de plus en plus à des opérations de mécénat dont Pierre Lebaillif, responsable du financement de la vie associative, était la cheville ouvrière.

Par ailleurs, la Caisse finançait le câblage de nombreuses communes, à travers toute la France. Le Théâtre des Champs-Élysées, minutieusement restauré — prestigieuse vitrine — pourrait être, aussi, le studio d'images qui alimenterait le réseau câblé géré par la Caisse. L'idée est approuvée et l'opération lancée. La rénovation menée tambour battant coûte 95 millions de francs (dont 25 millions de subventions). Mais comme la Caisse est également devenue actionnaire (36 % des parts) de la Société d'exploitation du Théâtre des Champs-Élysées (Radio-France possède le même pourcentage), elle a injectée au titre du mécénat pour la première saison, 8 millions de francs. Une saison qui verra neuf productions lyriques, trois programmes de ballets, cent cinquante concerts et quelques grands événements de variétés dont le retour à la scène du mime Marcoau, et le jubilé de Charles Trenet. Enfin, 1988 sera aussi l'année du démarrage d'une deuxième tranche de travaux avenue Montaigne.

La Comédie des Champs-Élysées et le Studio seront rénovés. Sur le toit de l'immeuble, un vaste restaurant sera construit. Le Club des Champs-Élysées, bruyante boîte de nuit installée depuis la fin de la guerre dans l'ancien fumoir du théâtre sera demain l'«annexe » prestigieuse de la salle Drouot. Une addition totale de 40 millions de francs. Mais précisons modestement Pierre Lebaillif : « Il ne s'agit là que d'investissements purement productifs. »

EMMANUEL DE ROUX.

Spectacles

théâtre

Les autres salles
ARCANE (43-38-19-70), 20 h 15 : le Pont. **CAPÉ DE LA GARE** (42-78-52-51), 20 h 15 : Blaes dégagé autour des orilles. 22 h : Palouse interdite. **COMÉDIE-CALMARTIN** (47-42-34-1), 20 h 30 : Reviens dormir à l'École.

CRYPTE SAINTE-AGNÈS (47-00-19-31), 20 h 30 : la Misanthrope. **GALERIE 55** (43-26-63-51), 21 h : 1 do ! do ! **GRAND EDGAR** (43-20-90-09), 20 h 15 : Carmen cru ; 22 h : L'achève des chiens. **GRÉVIN** (42-46-84-47), 20 h : les Trois Jeanne/Arthème.

HUCHETTE (43-26-38-99), 19 h 30 : la Cautimèze ; 20 h 15 : la Lettre. **LUCÉNAIRE** (43-44-57-34), 19 h 30 : Baudelaire ; 21 h 15 : Autour de Mordin. **IL 20 h** : le Petit Prince ; 21 h 15 : Archéologie. **MARAS** (46-66-02-74), 20 h 30 : Naïfs calines. **NOUVEAUTÉS** (47-70-52-76), 20 h 30 : Mais qui est qui ?

PALAIS ROYAL (43-97-59-81), 20 h 45 : l'Amant-guêlle. **POTINÈRE** (42-61-44-16), 21 h, sam. 18 h 30 : l'Éprouvante. **ROSEAU THÉÂTRE** (42-71-30-20), 19 h 30 : en anglais, 20 h 30, en français : Un jour les autres. **THÉÂTRE D'EDGAR** (43-20-85-11), 19 h 30 : les Babas-cadres ; 22 h : Nous on fait où on nous dit de faire.

TOURTOUR (48-87-52-48), 19 h : la Froude - les Prêtres de l'ours ; 21 h : Nous, Théo et Vincent. **WANG GONG**. **TRISTAN-BERNARD** (45-22-08-40), 21 h : l'Étérificatrice. **VARIÉTÉS** (42-33-09-92), 20 h 30 : C'est encore mieux l'après-midi.

Les cafés-théâtres
BLANCS-MANTEAUX (48-57-15-84), 19 h 15 : Aren - MC2 ; 21 h 30 : Sauter les bébés femmes ; 22 h 30 : Mais qui fait la police ? - IL 20 h 15 : les Sœurs Monstres ; 21 h 30 : Derrière nous, y'a quelqu'un ; 22 h 30 : Les bas grillés.

CINÉMA
ASSOCIATION DE MALFAITEURS (Fr.) : George V, 9 (45-62-41-46). **ATTENTION BANDITS** (Fr.) : Paris Montparnasse, 9 (47-42-56-31) ; Montparnasse Pathé, 14 (43-20-12-06). **AUTOUR DE MINUIT** (A. v.a.) : Temples, 3 (42-72-94-56).

LES BARBARIENS (A. v.a.) : Normandie, 4 (45-63-16-16) ; v.f. : Rex, 2 (43-43-99-82) ; Paris Montparnasse, 9 (47-42-56-31) ; Miramas, 14 (43-20-89-52) ; Pathé Clichy, 18 (45-22-46-01). **REZELLE DÉTECTIVE PRIVÉ** (A. v.f.) : Napoléon, 17 (42-67-63-42).

LA BEAUTE DU PECHE (Yong. v.a.) : 3 Parisiens, 14 (43-20-30-19). **BEYOND THERAPY** (Brit. v.a.) : Ciné-Beaubourg, 3 (42-71-32-36) ; UGC Rivoli, 9 (45-62-20-40). **BIRDY** (A. v.a.) : Luxembourg, 6 (45-84-57-34).

BLUESY DREAM (A. v.a.) : 3 Luxembourg, 6 (46-33-97-77). **LA BONNE** (**) (Il. v.a.) : Forum Horizon, 14 (45-08-57-97) ; Rex, 2 (42-67-42-26) ; George V, 9 (45-62-41-46) ; France 2 (43-20-32-20) ; v.f. : Saint-Lazare Pasquier, 8 (43-87-35-43) ; Maxville, 9 (47-70-72-86) ; Nations, 12 (43-43-04-67) ; Lyon Bastille, 12 (43-43-04-67).

FRANÇOIS (47-70-33-88) ; Maxville, 9 (47-70-72-86) ; Favetta, 13 (43-43-46-01) ; Pathé Clichy, 18 (45-22-46-01). **FIEVEL ET LE NOUVEAU MONDE** (A. v.f.) : Saint-Ambroise, 11 (45-52-91-16) ; Saint-Lambert, 15 (42-32-91-68) ; Epée-de-Bois, 3 (43-37-57-47).

LE GRAND CHERMIN (Fr.) : Forum Horizon, 14 (45-08-57-97) ; Impérial, 2 (47-42-72-52) ; Ambassade, 9 (43-58-84-50) ; Gaumont Alésia, 14 (43-27-30-40) ; Montparnasse, 14 (43-27-30-40) ; Gaumont Convention, 15 (48-28-42-27) ; Maillot, 17 (47-48-06-06).

IRENA ET LES OMBRES (Fr.) : Studio 43, 9 (47-70-62-40). **LE JUPON ROUGE** (Fr.) : Parisiens, 14 (43-20-32-20). **MACRÉTIE** (Fr. v.f.) : Vendôme, 2 (47-42-97-52).

MALONE (A. v.a.) : George-V, 9 (45-62-41-46) ; v.f. : France 2 (43-20-32-20). **MANOCHES SOURCES** (Fr.) : Elyées-Lincoln, 8 (43-58-36-14). **MAUVAIS SANG** (Fr.) : Ciné-Beaubourg, 3 (42-71-32-36) ; Cinéchoix, 6 (46-33-10-82).

MELO (Fr.) : Temples, 3 (42-72-94-56). **LA MENAGERIE DE VERRE** (A. v.a.) : Lorraine, 6 (45-44-57-34) ; Cinéchoix, 6 (46-33-10-82). **LA MESSE EST FINIE** (Il. v.a.) : Temples, 3 (43-72-94-56).

MISSION (A. v.a.) : Châtelet-Victoria, 1 (45-08-94-14) ; Elyées-Lincoln, 8 (43-58-36-14). **MON SÈCLE AMOUR, MA DÉCHÛRE** (Fr.) (v.f.) : 7 Parisiens, 14 (43-20-32-20).

Le Monde Informations Spectacles
42-81-26-20
 Pour tous renseignements concernant
 l'ensemble des programmes ou des salles
 (de 11 h à 21 h sauf dimanches et jours fériés)
 Réservez et achetez vos places à la Carte Club

Vendredi 14 août

01-59) ; Favetta, 13 (43-31-56-86) ; Galaxie, 13 (45-80-18-03) ; Mistral, 14 (45-39-52-43) ; Convention Saint-Charles, 15 (45-79-33-00) ; Pathé Clichy, 18 (45-22-46-01). **BRAZIL** (Brit. v.a.) : Saint-Lambert, 15 (45-22-91-68) ; Epée-de-Bois, 3 (43-37-57-47). **BUSSION ARDENT** (Fr.) : Studio 43, 9 (47-70-62-40).

CHAMBRE AVEC VUE (Brit. v.a.) : 14-Juillet Odéon, 6 (43-25-39-83) ; 14-Juillet Bastille, 11 (43-27-30-40) ; Beaumarchais, 15 (45-62-79-79). **LA CHAMBRE DE MARIAGE** (Turc. v.a.) : Radiot Métropole, 6 (43-54-42-34) ; h.m. **CHRONIQUE D'UNE MORT ANNONCÉE** (Il. v.f. v.f.) : Saint-Lazare Pasquier, 8 (43-87-35-43).

LA COULEUR DE L'ARGENT (A. v.a.) : Cinéchoix, 6 (46-33-10-82). **CROCODILE DUNDEE** (A. v.a.) : Marignan, 8 (43-59-92-82) ; v.f. : Impérial, 2 (47-42-72-52) ; Montparnasse Pathé, 14 (43-20-12-06).

DANGEREUX SOUS TOUS RAPPORTS (A. v.a.) : Forum Arc-en-Ciel, 1 (42-97-53-74) ; Marignan, 8 (43-59-92-82) ; v.f. : Parisiens, 14 (43-20-32-20). **LE DECLIN DE L'EMPIRE AMÉRICAIN** (Can.) : Studio de la Harpe, 5 (46-34-25-52) ; UGC Normandie, 9 (45-63-16-16).

DOWN BY LAW (A. v.) : Saint-André-des-Arts, 6 (43-26-12-06). **LES ENFANTS DU SILENCE** (A. v.a.) : Saint-Germain Village, 5 (46-34-25-52) ; Ambassade, 9 (43-59-19-08) ; v.f. : Lumière, 9 (42-46-49-07) ; Montparnasse Pathé, 14 (43-20-12-06).

EVIL DEAD 2 (A. v.a.) (v.f. v.f.) : 42-Fernand, 9 (43-59-92-82) ; Marignan, 8 (43-59-92-82) ; Parisiens, 14 (43-20-32-20) ; v.f. :

LES FILMS NOUVEAUX

CHATEAUBOUX DISTRICT. Film français de Philippe Chatriot. Forum Arc-en-Ciel, 1 (42-97-53-74) ; Hanoussier, 6 (46-33-10-82) ; George-V, 9 (45-62-41-46) ; Paris Montparnasse, 9 (47-42-56-31) ; Nations, 12 (43-43-04-67) ; Favetta, 13 (45-80-18-03) ; Mistral, 14 (45-39-52-43) ; 3 Parisiens, 14 (43-20-30-19) ; Pathé Clichy, 18 (45-22-46-01). **EXTREMES PREJUDICES**. Film américain de Walter Hill, vo. Forum Arc-en-Ciel, 1 (42-97-53-74). **Danton**, 6 (45-63-16-16) ; Normandie, 14 (43-58-84-50) ; UGC Montparnasse, 9 (47-42-56-31) ; Paris Montparnasse, 9 (47-42-56-31) ; UGC Lyon Bastille, 11 (43-27-30-40) ; UGC Gobelins, 13 (43-36-23-44) ; Mistral, 14 (45-39-52-43) ; UGC Convention, 15 (45-74-70-74) ; 3 Secouris, 15 (43-06-79-79).

LA PETITE ALPHEUSSE. Film français de Danielle Dreyfus ; Forum Horizon, 14 (45-08-57-97). **Rex**, 2 (42-36-83-93) ; Hanoussier, 6 (46-33-10-82) ; Marignan, 8 (43-59-92-82) ; Saint-Lazare Pasquier, 8 (43-87-35-43) ; Saint-Germain Village, 5 (46-34-25-52) ; France 2 (43-20-32-20) ; Nations, 12 (43-43-04-67) ; Nations, 12 (43-43-04-67) ; Mistral, 14 (45-39-52-43) ; Montparnasse Pathé, 14 (43-20-12-06) ; Convention Saint-Charles, 15 (45-79-33-00) ; Gaumont Convention, 15 (45-79-79-79).

PARIS EN VISITES

SAMEDI 15 AOUT
 «Une heure au Père-Lachaise», 10 heures, 11 h 30, 14 h 30 et 16 heures, boulevard de Ménilmontant, face à la rue de la Roquette (V. de Langlade).
 «Les hôtels et l'église de Jê Saint-Louis», 10 h 30, métro Pont-Marie, sortie (G. Bouteau).
 «Montmartre», 10 h 30, 14 h 30 et 17 heures, métro Abbesses (M. Polyer).
 «Une heure dans le Marais», 11 heures, 15 h 30, métro Saint-Paul (M.-C. Lassus).
 «Passages et vieux villages de Belleville», 14 h 30, angle de la rue de Belleville et de la rue Fick (Flicker).
 «L'hôtel de Sully», 15 heures, 62, rue Saint-Antoine (Monuments historiques).
 «Mystérieuse abbaye de Saint-Germain-des-Prés et jardins secrets de la Cour des Miracles», 15 heures, métro Saint-Germain-des-Prés, sortie (L. Haullier).
 «Le Vieux Belleville et ses jardins», 15 heures, métro Théatres, sortie (Réanimation du passé).
 «Hôtel du Marais. Place des Voies illuminées», 21 heures, métro Pont-Marie (Flicker).

DIMANCHE 16 AOUT

«L'hôtel de la marine», 10 h 30, 2, rue Royale (place d'identité) (Monuments historiques).
 «Versailles : le potager du Roy», 10 h 30, 10, rue du marchand Joffro (Monuments historiques).
 «La galerie dorée de la Banque de France», 10 h 30, 1, rue des Petits-Champs (carte d'identité) (Paris et son histoire).
 «Une heure au Père-Lachaise», 10 heures, 11 h 30, 14 h 30 et 16 heures, boulevard de Ménilmontant, face à la rue de la Roquette (V. de Langlade).
 «L'île Saint-Louis», 10 h 30, 14 h 30, 16 h 30, métro Pont-Marie (M. Polyer).
 «Le Louvre et son architecture», 15 heures, métro Louvre, sortie (Monuments historiques).
 «Mobilier du dix-huitième siècle à l'hôtel de Caumont», 15 heures, 63, rue de Montcaumont (Monuments historiques).
 «L'enclos tragique de Flépis», 15 heures, 35, rue de Picpus (Paris et son histoire).
 «Moffettard et ses secrets», 11 heures, métro Monge (Commissaires d'Etat et d'ailleurs).
 «Ateliers d'artistes, jardins et curiosités de Montparnasse», 15 heures, métro Verneuil (Commissaires d'Etat et d'ailleurs).
 «Moulins et vieux village de Montmartre», 14 h 30, métro Abbesses (Flicker).
 «Notre-Dame de Paris. Jacques Courat alchimiste. Le secret de la Table ronde. Les Templiers», 15 heures, métro Châtelet (L. Haullier).
 «L'ancien hôtel de la Mirandolles, rue Montmartre», 15 heures, métro Senteuil, sortie (Réanimation du passé).
 «Montmartre, cité d'artistes, rues et jardins», 15 heures, métro Abbesses (M.-C. Lassus).
 «Hôtels et jardins du Marais», 15 heures et 17 heures, grille du musée Carnavalet, rue des Francs-Bourgeois (C.A. Messier).
 «Hôtel de Soubise», 15 heures, métro des Francs-Bourgeois (A. Ferand).
 «Le vieux village de Saint-Germain l'Auxerrois», 15 heures, métro Pont-Neuf, sortie (G. Bouteau).
 «Le Marais. Rues pittoresques et vieux hôtels», 15 h 15, rue des Hospitalitaires Saint-Gervais (S. Barbier).

Hautefeuille, 6 (46-33-79-38) ; Marignan, 8 (43-59-92-82) ; Nations, 12 (43-43-04-67) ; Lyon Bastille, 12 (43-43-04-67) ; Mistral, 14 (45-39-52-43) ; Montparnasse Pathé, 14 (43-20-12-06) ; 14-Juillet-Beaumarchais, 15 (45-75-79-79) ; Maillot, 17 (47-48-06-06). **THE BIG EASY** (A. v.a.) : Ciné-Beaubourg, 3 (42-71-32-36) ; UGC Odéon, 6 (43-25-10-30) ; Biarritz, 9 (45-62-20-40) ; Excelsior, 13 (47-07-28-04) ; v.f. : UGC-Montparnasse, 9 (45-74-94-94). **THEERSE** (Fr.) : Chocholes Saint-Germain, 6 (46-33-10-82). **TIN MIEN, LES FILLOUS** (A. v.a.) : Temples, 3 (42-72-94-56) ; 14-Juillet-Odéon, 6 (43-25-39-83) ; Cinéchoix, 6 (46-33-10-82). **TIN MIEN, LES FILLOUS** (A. v.a.) : Temples, 3 (42-72-94-56) ; 14-Juillet-Odéon, 6 (43-25-39-83) ; Cinéchoix, 6 (46-33-10-82). **372 LE MATIN** (Fr.) : Epée-de-Bois, 3 (43-37-57-47) ; Publicis-Matignon, 8 (43-49-31-97). **TRUÈ STORIE** (A. v.a.) : Temples, 3 (42-72-94-56). **UNE FLAMME DANS MON COEUR** (Fr.) : 39-André-des-Arts, (43-26-84-50) ; République-Cinéma, 13 (45-51-53) ; Denfert, 14 (43-21-41-01). **UNE GOUTTE D'AMOUR** (Turc. v.a.) : Utopia, 5 (42-36-84-65).

Les grandes reprises

AMADEUS (A. v.a.) : Forum Horizon, 14 (45-08-57-97) ; Georges-V, 9 (45-62-41-46) ; Beaumarchais, 15 (45-75-79-79). **APOCALYPSE NOW** (A. v.a.) : Gaumont Parosna, 14 (43-35-30-40). **BEN HUR** (A. v.f.) : Paris Montparnasse, 9 (47-42-56-31) ; Gaumont Alésia, 14 (43-27-30-40). **LA VEINE NOIRE** (A. v.a.) : Saint-Germain-des-Prés, 6 (42-32-87-23) ; Studio 43, 9 (47-70-62-40). **CABARET** (A. v.a.) : Forum Horizon, 14 (45-08-57-97) ; UGC Odéon, 6 (43-25-10-30) ; UGC Rotonde, 6 (43-26-36-14) ; Parisiens, 14 (43-20-32-20) ; v.f. : Lumière, 9 (42-46-49-07) ; UGC Gobelins, 13 (43-36-23-44) ; Images, 18 (45-22-46-01). **DESSOUS ORZALA** (Sov. v.a.) : Ciné-Beaubourg, 3 (42-71-32-36) ; Comœdia, (45-44-28-08) ; Triomphe, 6 (45-62-41-46) ; v.f. : UGC Boulevard, 9 (45-74-94-94) ; UGC Gobelins, 13 (43-36-23-44). **DEVINE MADNESS** (A. v.a.) : UGC Ermitage, 6 (45-63-16-16). **L'EXTRAORDINAIRE MR DEEDS** (A. v.a.) : Action Ecotes, 3 (43-25-72-07). **EVE** (A. v.a.) : Action Christine, 6 (43-29-11-30).

CANAL PLUS

3 h : 2007... **6 h** : ... **11 h** : ... **13 h** : ... **15 h** : ... **17 h** : ... **19 h** : ...

CANAL PLUS

14 h : ... **16 h** : ... **18 h** : ... **20 h** : ... **22 h** : ...

CANAL PLUS

14 h : ... **16 h** : ... **18 h** : ... **20 h** : ... **22 h** : ...

Vendredi 14 août

CANAL PLUS
 3 h : ... **6 h** : ... **11 h** : ... **13 h** : ... **15 h** : ... **17 h** : ... **19 h** : ...

CANAL PLUS
 14 h : ... **16 h** : ... **18 h** : ... **20 h** : ... **22 h** : ...

Samedi 15 août

CANAL PLUS
 3 h : ... **6 h** : ... **11 h** : ... **13 h** : ... **15 h** : ... **17 h** : ... **19 h** : ...

CANAL PLUS
 14 h : ... **16 h** : ... **18 h** : ... **20 h** : ... **22 h** : ...

CANAL PLUS

CANAL PLUS
 14 h : ... **16 h** : ... **18 h** : ... **20 h** : ... **22 h** : ...

CANAL PLUS

CANAL PLUS
 14 h : ... **16 h** : ... **18 h** : ... **20 h** : ... **22 h** : ...

Audience TV du 13 août 1987

| Chaine | Titre | Début | Fin | Part. (en %) |
|------------|-------|-------|-------|--------------|
| FR1 | 19h30 | 19h30 | 20h30 | 10.0 |
| FR2 | 19h30 | 19h30 | 20h30 | 10.0 |
| FR3 | 19h30 | 19h30 | 20h30 | 10.0 |
| CANAL PLUS | 14h00 | 14h00 | 15h00 | 10.0 |
| CANAL PLUS | 16h00 | 16h00 | 17h00 | 10.0 |
| CANAL PLUS | 18h00 | 18h00 | 19h00 | 10.0 |
| CANAL PLUS | 20h00 | 20h00 | 21h00 | 10.0 |
| CANAL PLUS | 22h00 | 22h00 | 23h00 | 10.0 |
| FR1 | 20h30 | 20h30 | 21h30 | 10.0 |
| FR2 | 20h30 | 20h30 | 21h30 | 10.0 |
| FR3 | 20h30 | 20h30 | 21h30 | 10.0 |

Informations « services »

15 août : les services ouverts ou fermés

Presse. — Les quotidiens paraissent normalement le samedi 15 août.

Banques. — Fermées le samedi 15 août mais ouvertes le vendredi 14 aux heures habituelles.

Postes. — Pas de distribution de courrier à domicile le samedi 15 août. Seuls seront ouverts les bureaux assurant la permanence des dimanches et jours fériés.

SNCF. — Service réduit des dimanches et jours fériés sur les lignes de banlieue.

RATP. — Service réduit des dimanches et jours fériés.

Grands magasins. — Tous fermés le samedi 15 août.

Sécurité sociale. — Les centres seront fermés au public les 14 et 15 août.

Caisse nationale d'assurance-vieillesse des travailleurs salariés. — Les bureaux d'accueil, 110-112, rue de Flandre et 175, rue du Chevaleret, seront ouverts le vendredi 14 et fermés le samedi 15.

Allocations familiales. — Les caisses seront ouvertes le vendredi 14 aux heures habituelles et fermées le samedi 15.

Musées. — A Paris seront ouverts le musée d'Orsay, le musée de l'Orangerie, le musée des Arts africains et océaniques, le musée des Arts et traditions populaires, le musée des Monuments français, le musée Delacroix, le musée J.-J. Henner, le musée Gustave-Moreau, la Cité des sciences et techniques de La Villette, et les musées de l'Hôtel national des Invalides (armée, plans en reliefs, dôme royal, église Saint-Louis).

En Ile-de-France, seront ouverts le château de Chantilly, le domaine et l'abbaye de Chailly, les châteaux de Fontainebleau (partiellement), de Compiègne, de Malmaison (partiellement), de Boisjard, et le musée des Granges de Port-Royal.

En province, seront ouverts le musée Chagall à Nice, le château de Pau, l'abbaye de Saint-Riquier, le musée de la préhistoire aux Eyzies de Tayac, le musée de Blérancourt le musée de l'île d'Aix, le musée Adrien-Dubouché à Limoges, et le musée de la maison Bonaparte à Ajaccio.

L'Ascension à Notre-Dame de Paris. — Vendredi 14 août, de 21 h à 22 h, veillée de prière; Samedi 15, à 10 h, messe solennelle célébrée sur le parvis; à 18 h, procession traditionnelle du vou du Louis XIII. Le samedi 15 août, la cathédrale sera exceptionnellement fermée aux visiteurs, sauf entre 14 h et 15 h 30.

PHILATÉLIE

C'est la lutte !...

Les Championnats du monde de lutte se dérouleront du 19 au 29 août à Clermont-Ferrand.

La Fédération internationale de lutte amateur (FILA), fondée en 1912, fête cette année son soixante-quinzième anniversaire. Sa première langue officielle est le français. En effet, c'est un Français, Roger Coulon, qui en fut le président de 1952 à 1971. Il n'est donc pas étonnant que la FILA ait choisi la France pour célébrer cet anniversaire à l'occasion des Championnats du monde, que vient de souligner la mise en vente générale, le lundi 24 août, d'un timbre-poste d'une valeur faciale de 3 F. Le territoire de Wallis-et-Futuna a déjà émis pour sa part un timbre sur ce sujet, de 97 F, le 26 mai dernier.

Actuellement, deux styles de lutte sportive sont codifiés par la FILA. La lutte gréco-romaine, appelée jusqu'à la fin du dix-neuvième siècle lutte française, n'autorise que les prises au-dessus des hanches. Le but est de renverser l'adversaire sur le dos en lui faisant toucher terre des deux épaules en même temps, en n'employant pas certaines prises dangereuses. Les principaux coups de lutte sont les prises de ceinture, le tour de tête, le tour de bras, le bras roulé, la cravate... Plus de quatre cents prises sont répertoriées.

La lutte libre permet les prises sur tout le corps. C'est elle que pratiquaient les Égyptiens, il y a quatre mille cinq cents ans, comme en témoignent les nom-

JOURNAL OFFICIEL

Sont publiés au Journal officiel du vendredi 14 août 1987 :

UN DÉCRET

● Du 12 août 1987 déclarant d'utilité publique et urgents les travaux de construction du raccourciement de la ligne nouvelle de chemin de fer à grande vitesse, dite TGV-Antantique, à la ligne C du RER sud-est de Paris (Hauts-de-Seine) et de Massy (Essonne).

DES ARRÊTÉS

● Du 29 juillet 1987 modifiant et complétant l'annexe de l'article A 126-1 du code de l'urbanisme (servitudes d'utilité publique) ;

● Du 17 juillet 1987 relatif au régime des études en vue du diplôme d'État de docteur en pharmacie.

● Fêtes d'automne 1987. — La mairie du 1^{er} arrondissement de Paris organise, du 3 septembre au 15 novembre, de nombreuses festivités. Le programme riche et varié est susceptible d'intéresser un large public (expositions d'objets et de documents rares, pièces de théâtre, concerts de musique classique et feu d'artifice).

● Renseignements : 22, rue du Pont-Neuf, 75001 Paris. Béatrice James, tél. : 42-96-63-06.

LE WEEK-END D'UN CHINEUR

Ventes

Ile-de-France
Dimanche 16 août
Les Andelys, 14 h 30 : mobilier, objets d'art, argenterie.

PLUS LOIN
Samedi 15 août
Divonne-les-Bains, 21 h 30 : objets d'art, tableaux, mobilier; Grandville, 14 heures : mobilier, objets d'art, art nouveau.

Dimanche 16 août
Divonne-les-Bains, 21 h 30 : mobilier, objets d'art, tableaux; Avranches, 14 heures : mobilier, argenterie, bijoux, Extrême-Orient; Honfleur, 14 h 30 : bibelots modernes; Granville, 14 heures : mobilier, objets d'art, art nouveau; Tonnerre, 14 h 30 : mobilier, objets d'art.

Foires et Salons

Cabourg, Arcahon, Avranches, Saint-Vincent-de-Tyrosse (40), Saint-Girons (09), Saint-Georges-de-Didonne (17), Nolay (21), Orange, Barjac (30), L'ile-sur-Sorgues, Cestay-Barville (76), Saint-Nicolas-Thaurille (67), Saint-Quay-Portrieux (22), Renazé (53), Néoules (83), Saint-Fargeau, Guérande, Legé (55), Saint-Meloir-des-Ondes (35), Ploëux (15).

Le Monde
sur minitel
TeleMarket
Ouvert en août, jour et nuit
36.15 TAPEZ LEMONDE

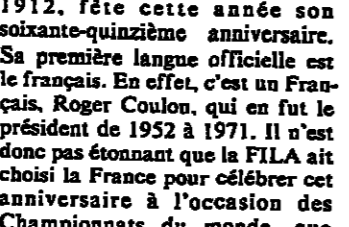
REPUBLICAIN FRANÇAIS

500

Le timbre, d'une valeur faciale de 3 F, au format horizontal de 40x26 millimètres (N° PTT 1987-29), est dessiné et gravé en tailleur-douce par Jacques Gauthier et imprimé en feuilles de 50.

vente anticipée les 21 et 22 août, de 9 h à 18 h, au bureau de poste temporaire ouvert à la Maison des sports à Clermont-Ferrand (Puy-de-Dôme); de 8 h à 19 h et de 8 h à 12 h au bureau de poste de Clermont-Ferrand RP.

Rubrique réalisée par la rédaction du Monde des philatélistes, 24, rue Chancelier, 75009 Paris Tél. : (1) 42-47-99-08.



per l'adversaire à coups de pied et de poing, ce qui distinguait la lutte du pancrace et du pugilat.

La lutte figure au programme des Jeux olympiques modernes depuis 1896. Les premiers Championnats du monde de lutte gréco-romaine eurent lieu à Vienne en 1910 alors que la lutte libre fit son apparition en 1904 aux Jeux olympiques de Saint-Louis. Ce n'est que depuis 1961 que des cham-

En filigrane

● Explorateurs français. — Les Sernos occidentales émettront le 30 septembre une série de quatre timbres et un bloc-feuille consacrés aux exploreurs du Pacifique. Parmi ces explorateurs, Louis-Antoine de Bougainville et Jean-François de La Pérouse, qui auront leur timbre en France en 1988. Une avant-première...

● Miss Monde 1986. — Trinidad-et-Tobago pouvait honorer sa pouleuse compatriote Giselle La Ronde, élue Miss Monde 1986 : une série de quatre timbres-poste, émis le 27 juillet 1

Le Carnet du Monde

Naissances

— Lac et Liliane DELFAUT, et leur fille Laëtitia, sont heureux d'annoncer la naissance de Laurent, né le 13 août 1987.

2, place Lalo, 95400 Villiers-le-Bel.

Décès

— Le colonel Farcet, Ses enfants, Et petits-enfants, font part du décès de M^{me} Marie-Thérèse FARCET.

La cérémonie religieuse sera célébrée le lundi 17 août 1987, à 15 heures, en l'église de Lamotte-Beuvron.

17, avenue de l'Hôtel-de-Ville, 41600 Lamotte-Beuvron. Tél. : 54-88-07-74.

— Le président, Le conseil d'administration de l'Union des gaz modernes ont la tristesse de faire part du décès, le 11 août 1987, de leur président d'honneur M. Georges FONTEY, officier dans l'ordre du Mérite.

— Le conseil d'administration, La direction générale, Et l'ensemble du personnel de la Société des carrières Kieber-Moreau S.A. ont la profonde tristesse de faire part du décès de René LUCET, directeur technique, survenu le 12 août 1987 dans sa quarante-deuxième année.

La cérémonie religieuse a eu lieu ce jour, vendredi 14 août, à 14 heures, en l'église Saint-Laurent de Parthenay (Deux-Sèvres).

79310 Mazières-en-Gâtine.

— Il y a dix ans disparaissaient Madeleine et Joseph NASHL. Leur souvenir reste.

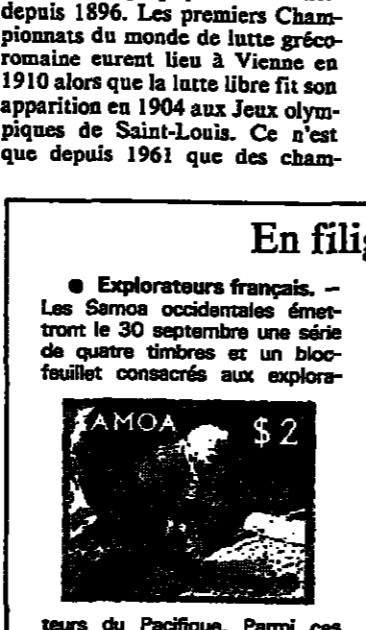
Le Monde
sur minitel
TeleMarket
Ouvert en août, jour et nuit
36.15 TAPEZ LEMONDE

MÉTÉOROLOGIE

SITUATION LE 14 AOÛT 1987 A 0 HEURE TU



PRÉVISIONS POUR LE 16 AOÛT A 0 HEURE TU



Evolution probable du temps en France entre le vendredi 14 août à 0 h TU et le dimanche 16 août à 24 h TU.

Une zone d'activité faiblement orageuse finira de s'éliminer en Méditerranée, tandis qu'une petite cellule anticyclonique protégera la France des perturbations atlantiques.

Samedi : c'est le soleil qui prédominera, malgré quelques nuages ou ondées orageuses.

Sur le Nord, la Picardie et les Ardennes, le ciel sera nuageux et le soleil ne fera que de brèves apparitions.

Sur la Haute-Normandie, le Bassin parisien, la Champagne, la Lorraine et l'Alsace, la météo sera bien ensoleillée après dissipation de brumes matinales, puis les nuages deviendront abondants l'après-midi.

Sur la Bretagne, les Pays de Loire, le Centre, la Bourgogne et la Franche-Comté, la journée sera bien ensoleillée après dissipation de bancs de brouillard locaux.

Sur le Sud-Ouest, le Massif Central, la vallée du Rhône et les Alpes du Nord, nuages et éclaircies alternent le matin, puis le soleil prendra le dessus l'après-midi. Sur les Pyrénées, il y aura des ondées orageuses.

Sur la Provence-Côte d'Azur et la Corse, le soleil brillera généralement, mais des orages pourront se produire l'après-midi sur les montagnes corse.

Dimanche : sur les Pyrénées et le Sud-Ouest, le soleil jouera à cache-cache avec les nuages dès le matin, et des orages se produiront l'après-midi. Partout ailleurs, après dissipation de brumes ou brouillards matinaux, la journée sera belle et chaude.

Les vents seront faibles à modérés de secteur nord sur la moitié nord du pays, et faibles et de direction variable sur la moitié sud.

REPÈRES

Château de Chantilly

Événement

Bâtiment

Carte

Chiffres

des chefs d'entreprise

Le Monde

TELEMARKET

36.15 TAPEZ LEMONDE

Le Monde

TELEMARKET

36.15 TAPEZ LEMONDE

TEMPÉRATURES maximales - minimales et temps observés

le 13-8 à 6 heures TU et le 14-8-1987 à 6 heures TU

| FRANCE | | TOURS | | C | | LOS ANGELES | | C | |
|------------|-------|-------|-------|---|-------|-------------|-------|---|-------|
| AMIENS | 28 19 | D | 30 16 | N | 22 17 | N | 22 17 | N | 22 17 |
| BARCELONE | 35 20 | N | 37 20 | N | 22 15 | N | 23 15 | N | 23 15 |
| BELGRADE | 37 19 | D | 33 23 | A | 32 18 | N | 22 15 | N | 23 15 |
| BREMEN | 32 16 | C | 31 23 | A | 32 18 | D | 32 18 | D | 32 18 |
| BRUXELLES | 22 13 | B | 32 22 | D | 27 14 | B | 27 14 | B | 27 14 |
| CHENNAI | 28 15 | C | 22 16 | D | 30 21 | N | 30 21 | N | 30 21 |
| CHENNAI | 23 14 | N | 32 23 | N | 28 12 | N | 28 12 | N | 28 12 |
| CIENFUEGOS | 34 16 | N | 36 28 | N | 18 8 | D | 18 8 | D | 18 8 |
| DIJON | 29 16 | C | 31 19 | D | 24 12 | C | 24 12 | C | 24 12 |
| GAMBOURG | 31 17 | N | 23 8 | D | 26 18 | D | 26 18 | D | 26 18 |
| GENÈVE | 28 16 | C | 30 13 | P | 20 13 | C | 20 13 | C | 20 13 |
| HANOI | 30 18 | N | 36 24 | D | 31 18 | D | 31 18 | D | 31 18 |
| LYON | 32 19 | C | 36 24 | D | 22 20 | P | 22 20 | P | 22 20 |
| MARSEILLE | 31 20 | D | 18 12 | P | 33 24 | D | 33 24 | D | 33 24 |
| NANCY | 27 17 | N | 40 27 | N | 30 19 | D | 30 19 | D | 30 19 |
| PARIS | 31 17 | N | 33 26 | O | 28 24 | C | 28 24 | C | 28 24 |
| RICHELIEU | 29 23 | D | 36 24 | N | 29 16 | C | 29 16 | C | 29 16 |
| STRASBOURG | 29 18 | N | 37 25 | D | 21 9 | N | 21 9 | N | 21 9 |
| TOULOUSE | 35 20 | O | 32 27 | D | 20 14 | C | 20 14 | C | 20 14 |
| VANDOEUVRE | 31 20 | O | 32 27 | D | 21 9 | N | 21 9 | N | 21 9 |
| VIENNE | 31 20 | O | 32 27 | D | 21 9 | N | 21 9 | N | 21 9 |
| YOKOHAMA | 31 17 | N | 37 25 | D | 20 14 | C | 20 14 | C | 20 14 |
| LE CAIRE | 36 24 | D | 18 12 | P | 33 24 | D | 33 24 | D | 33 24 |
| COLOGNE | 29 16 | C | 31 19 | D | 24 12 | C | 24 12 | C | 24 12 |
| BRUXELLES | 22 13 | B | 32 22 | D | 27 14 | B | 27 14 | B | 27 14 |
| AMSTERDAM | 22 13 | B | 32 22 | D | 27 14 | B | 27 14 | B | 27 14 |
| ANVERS | 22 13 | B | 32 22 | D | 27 14 | B | 27 14 | B | 27 14 |
| BANGKOK | 36 28 | N | 18 12 | P | 33 24 | D | 33 24 | D | 33 24 |
| BANGKOK | 36 28 | N | 18 12 | P | 33 24 | D | 33 24 | D | 33 24 |
| BARCELONE | 35 20 | N | 37 20 | N | 22 15 | N | 22 15 | N | 22 15 |
| BELGRADE | 37 19 | D | 33 23 | A | 32 18 | N | 22 15 | N | 22 15 |
| BREMEN | 32 16 | C | 31 23 | A | 32 18 | D | 32 18 | D | 32 18 |
| CHENNAI | 28 15 | C | 22 16 | D | 30 21 | N | 30 21 | N | 30 21 |
| CHENNAI | 23 14 | N | 32 23 | N | 28 12 | N | 28 12 | N | 28 12 |
| CIENFUEGOS | 34 16 | N | 36 28 | N | 18 8 | D | 18 8 | D | 18 8 |
| DIJON | 29 16 | C | 31 19 | D | 24 12 | C | 24 12 | C | 24 12 |
| GAMBOURG | 31 17 | N | 23 8 | D | 26 18 | D | 26 18 | D | 26 18 |
| GENÈVE | 28 16 | C | 30 13 | P | 20 13 | C | 20 13 | C | 20 13 |
| HANOI | 30 18 | N | 36 24 | D | 31 18 | D | 31 18 | D | 31 18 |
| LYON | 32 19 | C | 36 24 | D | 22 20 | P | 22 20 | P | 22 20 |
| MARSEILLE | 31 20 | D | 18 12 | P | 33 24 | D | 33 24 | D | 33 24 |
| NANCY | 27 17 | N | 40 27 | N | 30 19 | D | 30 19 | D | 30 19 |
| PARIS | 31 17 | N | 33 26 | O | 28 24 | C | 28 24 | C | 28 24 |
| RICHELIEU | 29 23 | D | 36 24 | N | 29 16 | C | 29 16 | C | 29 16 |
| STRASBOURG | 29 18 | N | 37 25 | D | 21 9 | N | 21 9 | N | 21 9 |
| TOULOUSE | 35 20 | O | 32 27 | D | 20 14 | C | 20 14 | C | 20 14 |
| VANDOEUVRE | 31 20 | O | 32 27 | D | 21 9 | N | 21 9 | N | 21 9 |
| VIENNE | 31 20 | O | 32 27 | D | 21 9 | N | 21 9 | N | 21 9 |
| YOKOHAMA | 31 17 | N | 37 25 | D | 20 14 | C | 20 14 | C | 20 14 |
| LE CAIRE | 36 24 | D | 18 12 | P | 33 24 | D | 33 24 | D | 33 24 |
| COLOGNE | 29 16 | C | 31 19 | D | 24 12 | C | 24 12 | C | 24 12 |
| BRUXELLES | 22 13 | B | 32 22 | D | 27 14 | B | 27 14 | B | 27 14 |
| AMSTERDAM | 22 13 | B | 32 22 | D | 27 14 | B | 27 14 | B | 27 14 |
| ANVERS | 22 13 | B | 32 22 | D | 27 14 | B | 27 14 | B | 27 14 |
| BANGKOK | 36 28 | N | 18 12 | P | 33 24 | D | 33 24 | D | 33 24 |
| BANGKOK | 36 28 | N | 18 12 | P | 33 24 | D | 33 24 | D | 33 24 |
| BANGKOK | 36 28 | N | 18 12 | P | 33 24 | D | 33 24 | D | 33 24 |
| BANGKOK | 36 28 | N | 18 12 | P | 33 24 | D | 33 24 | D | 33 24 |

Le Monde

TELEMARKET

36.15 TAPEZ LEMONDE

هاتفون العالم

Le Monde

TELEMARKET

36.15 TAPEZ LEMONDE

Le Monde

TELEMARKET

36.15 TAPEZ LEMONDE

ABONNEMENTS

1987-1988

FRANCE

1987 6729 9887 12898

1988 6729 9887 12898

1989 6729 9887 12898

1990 6729 9887 12898

1991 6729 9887 12898

1992 6729 9887 12898

1993 6729 9887 12898

1994 6729 9887 12898

1995 6729 9887 12898

1996 6729 9887 12898

1997 6729 9887 12898

1998 6729 9887 12898

1999 6729 9887 12898

2000 6729 9887 12898

2001 6729 9887 12898

2002 6729 9887 12898

2003 6729 9887 12898

2004 6729 9887 12898

2005 6729 9887 12898

2006 6729 9887 12898

2007 6729 9887 12898

2008 6729 9887 12898

2009 6729 9887 12898

2010 6729 9887 12898

2011 6729 9887 12898

2012 6729 9887 12898

2013 6729 9887 12898

2014 6729 9887 12898

2015 6729 9887 12898

2016 6729 9887 12898

2017 6729 9887 12898

2018 6729 9887 12898

2019 6729 9887 12898

2020 6729 9887 12898

2021 6729 9887 12898

2022 6729 9887 12898

2023 6729 9887 12898

2024 6729 9887 12898

2025 6729 9887 12898

2026 6729 9887 12898

2027 6729 9887 12898

2028 6729 9887 12898

2029 6729 9887 12898

2030 6729 9887 12898

Economie



OROLOGIE

REPÈRES

Prix de gros

Flambée au Japon

Les prix de gros au Japon ont augmenté de 0,9 % en juillet, ce qui est la plus forte augmentation mensuelle depuis avril 1980. Selon la Banque du Japon, qui fournit ces statistiques, cette hausse est due à une augmentation des prix du pétrole brut et à un rapport du yen par rapport au dollar. Par rapport à juillet 1986, la balance des prix de gros est de 2,2 %.

Ventes au détail

Progression aux États-Unis

Au cours du mois de juillet, les ventes au détail, l'un des principaux indicateurs de l'activité économique aux États-Unis, ont progressé de 0,8 % (+ 854 millions de dollars par rapport au mois précédent). Le montant de ces ventes, corrigé des variations saisonnières, a atteint 127,57 milliards de dollars (+ 6 % par rapport à juin 1986). La progression des ventes d'automobiles, stimulée par la guerre du crédit que se livrent les grands constructeurs de Detroit, a beaucoup pesé dans cette augmentation (+ 1,9 % en juillet).

Electronique

La production américaine en hausse de 5 % au premier semestre

La production américaine de matériels électroniques a progressé de 5 % au premier semestre, pour atteindre 107,9 milliards de dollars, selon les dernières statistiques de l'Electronic Industries Association (EIA). Cette reprise a concerné tous les secteurs, à l'exception de l'électronique de défense qui est restée stable avec 28 milliards de dollars. En revanche, les composants — en crise depuis 1985 — affichent une hausse de 6,5 % à 20 milliards de dollars par rapport au premier semestre de

ÉTATS-UNIS : les roulements à billes japonais sur la sellette. — Nouvel épisode dans la guerre commerciale entre les États-Unis et le Japon : le département du commerce a conclu, le jeudi 13 août, que les fabricants japonais de roulements à billes faisaient du « dumping » aux États-Unis, en ne repercutant pas la hausse du yen sur leurs prix. Si cette conclusion est confirmée par la commission fédérale pour

1986), l'informatique progresse de 5 %, les télécoms de 4,5 %. L'électronique grand public enregistre de son côté une hausse de la production de 9,6 %.

Chômage

Recul en Grande-Bretagne

Le nombre de chômeurs a reculé en Grande-Bretagne, selon les statistiques officielles, pour le troisième mois consécutif en juillet : le chiffre corrigé des variations saisonnières s'établit désormais à 2 877 000 (- 47 000 par rapport au mois de juin), soit 10,4 % de la population active. Il y a un an, en juillet 1986, le nombre des demandeurs d'emploi avait atteint 3 222 000, soit 11,6 % de la population active.

Les offres d'emploi sont à leur meilleur niveau depuis le début de leur comptabilisation, en 1980 : elles sont estimées à 234 900 (+ 22 % par rapport au mois de juin 1986). Le recul du chômage s'étend à l'ensemble du pays, mais les baisses les plus fortes ont été enregistrées dans les régions les plus durement touchées : Pays de Galles, nord-ouest et ouest des Midlands.

Bâtiment

Optimisme des chefs d'entreprise

L'activité dans le bâtiment a fortement progressé au deuxième trimestre en France, selon l'enquête réalisée par l'INSEE en juillet auprès des entrepreneurs de cette branche.

Cette amélioration est particulièrement marquée dans le secteur du gros-œuvre, où plus d'une entreprise sur quatre en moyenne estime pouvoir accroître sa production. Sans s'améliorer significativement par rapport à l'enquête précédente, les commandes reçues s'inscrivent à un niveau « très satisfaisant ». En matière d'effectifs, les prévisions des entrepreneurs sont également « très favorables » pour les prochains mois.

le commerce international, ces produits pourraient être frappés de droits de douane.

RECTIFICATIF. — Le cours plancher du deutschemark à l'égard du franc n'est pas à 3,35386 F, comme nous l'indiquions dans nos éditions datées du vendredi 14 août. Il s'agit là du cours pivot. Le cours plancher est à 3,4305 F, le cours plafond à 3,2792 F.

AFFAIRES

Perquisition chez un secrétaire du président de la Bundesbank. L'escroquerie aux changes chez Volkswagen éclabousse le monde bancaire allemand

FRANCFORT
de notre correspondant

Le scandale de l'escroquerie aux opérations de change de Volkswagen, depuis qu'il a été révélé en mars dernier, gagne par capillarité les milieux bancaires ouest-allemands et internationaux de Francfort. Volkswagen y a perdu 480 millions de deutschemarks (environ 1,5 milliard de francs), soit le bénéfice d'une année entière. Un coup qui aurait été fatal pour beaucoup d'autres groupes, mais l'auguste firme de Wolfsburg (nord de la RFA), toujours austère mais blessée, a su faire front.

On a appris, le jeudi 13 août, qu'il éclaboussait le « saint des saints », la Bundesbank, la banque centrale de la RFA qui vient de fêter ses trente ans d'existence avec une réputation au-dessus de tout soupçon. L'office fédéral de la police judiciaire fédérale, le BKA de Wiesbaden, a en effet annoncé qu'il avait procédé le 4 août à une perquisition dans l'appartement et le bureau d'un des deux secrétaires de l'Institut d'émission ouest-allemand, M. Karl-Otto Pöchl.

La secrétaire, dont l'identité n'a pas été révélée, est accusée d'avoir vendu des informations, sans doute à propos des interventions de la banque centrale sur les marchés des changes, à la principale « brain trust » connue de l'affaire, Joachim Schmidt (trente-huit ans), courtier en devises, disparu avant qu'elle n'éclate.

Joachim Schmidt, un « flambé » bien connu sur la place de Francfort, a trouvé, avec des compli-

city qui n'ont pas encore été définitivement établies par le parquet de Brunswick chargé de l'enquête, la faille dans le système financier de Volkswagen ; le méandre international des techniques de couverture utilisées par la société pour parer aux fluctuations des devises.

Un art de l'anticipation extrêmement aléatoire. On s'engage par avance en pariant sur des cours ultérieurs. A la mesure d'une maison comme VW, ce genre de pari devient proprement vertigineux. Joachim Schmidt a apparement formé l'ensemble de la direction financière du constructeur automobile, lorsqu'il a fallu suivre les mouvements de la devise américaine, passée de 3,47 DM en février 1985 à 1,85 DM deux ans plus tard.

La première réaction du groupe dirigé par M. Carl Hahn, lui-même blanc et recouvert dans ses fonctions en juin, a d'ailleurs été de licencier l'ensemble de cette direction financière. Celle-ci était accusée non d'escroquerie, mais de mauvais gestion de opérations menées pour l'essentiel avec la Banque nationale de Hongrie.

Un réseau international

Selon ce qu'on peut entrevoir du fond de l'affaire, les cambistes de VW, avec les services de la « maison » Schmidt, ont acheté des centaines de millions de dollars au cours de 3 DM, au début 1985. Ils croyaient pouvoir les revendre un an plus tard au même cours à Budapest. Mais le constructeur automobile se foudroya sur des documents falsifiés.

et la Banque hongroise a simplement refusé d'acheter les dollars dépréciés. La direction a constaté la su-percherie à la fin de 1986, se retrouvant avec un paquet de billets verts achetés à 3 DM et qui n'en valaient plus que 1,80 DM.

Après avoir longtemps refusé de reconnaître publiquement l'escroquerie, VW s'y est résolu en mars. La direction fda la firme le chef cambiste de la firme M. Burkhard Junger qui de avis des experts n'y pouvait rien et proclame depuis en vain son innocence, a été incarcéré.

En avril, on apprenait que Joachim Schmidt, avait réussi à mettre en palce un réseau international de cambistes à Zurich, Tokyo, New-York et dans les émirats arabes, pour escroquer le géant de l'automobile. L'enquête établissait ensuite que le courtier infidèle, contre lequel un mandat d'arrêt international a été délivré, avait impliqué dans ses opérations plusieurs banques ouest-allemandes et étrangères, ayant pignon sur rue dans cette capitale financière de la RFA qu'est Francfort, sans que les autorités judiciaires soient en mesure jusqu'à aujourd'hui d'intervenir contre elles.

M. Pöchl vient d'être reconduit pour huit ans dans ses fonctions de patron de la banque centrale par le gouvernement du chancelier Helmut Kohl. Rien ne laissait prévoir pour lui pareille déconvenue. La RFA était plus coutumière des secrétaires escroques travaillant au gouvernement ou à la présidence de la République... au profit de l'Etat.

(Interim.)

Les conséquences de la chute du MATIF. La Compagnie du Midi et Thomson-CSF démentent avoir subi de grosses pertes

Le plongeon des cours sur le MATIF (Marché à terme des instruments financiers), tombé le 12 août dernier au plus bas niveau de sa courte histoire (dix-sept points et demi d'existence), après avoir, au passage, crevé le plancher à psychologique de 100, a dû provoquer de lourdes pertes dans les établissements financiers. Mais il est difficile de savoir lesquelles.

Depuis quelque temps, la rumeur boursière avait désigné, par filiales interposées, la Compagnie du Midi et Thomson-CSF. Résultat : les actions des deux groupes, très en cours pourant rue Vivienne, avaient ripélement baissé, d'environ 27 % chacune par rapport à leur plus haut niveau de l'année.

La Compagnie du Midi, présidée par M. Bernard Pagezy, a vivement réagi. Elle dément que sa filiale Deltabanque, spécialisée dans les opérations sur les marchés à terme d'instruments financiers, ait subi des pertes. « Deltabanque, dans ses interventions quotidiennes qu'elle effectue sur le MATIF, indique un communiqué de la société publié le 13 août, n'a enregistré ni avant le 30 juin ni au cours des semaines qui ont suivi, de conséquences dommageables pour son compte d'exploitation des opérations traitées sur ce marché. » On ne peut être plus clair.

Des rumeurs infondées

La Compagnie reconnaît toutefois que Deltabanque peut subir des moins-values sur des opérations d'arbitrage sur bons du Trésor « si certaines hypothèses d'évolution des taux venaient à se réaliser », et d'ajouter : « Ces risques ne devraient cependant en aucun cas mettre en cause l'équilibre de Deltabanque et, a fortiori, de la Compagnie du Midi. »

Rue Vivienne, on avait murmuré que Deltabanque avait perdu quelque 100 millions de francs. De son côté, le groupe Thomson-CSF, pour lever sans doute toute équivoque, publie les comptes de sa filiale financière, la BATIF (Banque d'arbitrage et de trésorerie et d'instruments financiers). Pour le premier semestre, le résultat social avant impôts et après provisions s'établit aux alentours de 400 millions de francs. « Selon les premières conclusions de l'examen actuellement mené par les commissaires aux comptes, ce résultat, précise le communiqué de Thomson-CSF, ne devrait pas être modifié de façon significative. » Toujours après le groupe, le résultat du premier semestre comprend 110 millions de francs de gain de change sur intérêts de « swaps » (échanges de devises, qui ont été inclus dans les positions de change à compter de 1987. Acquis le 30 décembre 1986, la BATIF avait dégagé, pour 1986, un bénéfice net de 494 millions de francs.

Les rumeurs étaient donc infondées, selon ces deux sociétés. Reste que les victimes ont dû être nombreuses sur ce marché, où les échanges journaliers sont en moyenne de 30 milliards de francs, avec des pointes à 50 milliards. La compagnie du Midi précise qu'elle a vu des sociétés d'assurances du groupe de Paris AGP n'est intervenue ou l'intervenir sur le MATIF et de ce fait, ne saurait être concernée par les opérations qui s'y traitent. S'agit-il de filiales des AGP ? Interrogés, les spécialistes assurant que les placards du premier étage « sont pleins de cadavres ». Les morts, il est vrai, ne parlent jamais. A. D.

Hausse des taux sur les bons du Trésor américains

Les Japonais reprennent leurs achats massifs

Les investisseurs japonais, qui avaient boudé les bons du Trésor américains en mars dernier ont cette fois-ci, et comme en mai, acheté massivement des titres du gouvernement américain. La vente de bons du Trésor, cette semaine à New-York, et pour un montant de 28 milliards de dollars s'est, de ce fait, déroulée sans difficulté particulière. Les enchères ont cependant fait ressortir une légère tendance à la hausse des taux d'intérêt.

Ainsi, pour certains des nouveaux titres à trente ans mis en vente jeudi 13 août (pour un montant total de 9,01 milliards de dollars), on a pu constater des prix en progression de 1,25 point. En moyenne, le rendement des nouveaux bons à trente ans, se situait à 8,89 %, légèrement au-dessus des taux enregistrés lors de la dernière vente de titres équivalems, en mai, où le taux moyen avait été de 8,76 %.

Pour la plupart des observateurs, qui craignent des niveaux supérieurs à 9 %, le dégoûtement de ces enchères amène à nuancer les propos souvent enudus en ce moment sur la tendance à la hausse des taux d'intérêt.

Les achats importants des Japonais lors de ces enchères (ils auraient acquis près de 40 % des titres mis sur le marché) en ont facilité le déroulement. A ce sujet, la caisse d'épargne de la poste japonaise, autorisée par la loi depuis juin dernier à investir à l'étranger, a fait connaître, à Tokyo ce 13 août, ses intentions précises dans ce domaine. Le ministère des postes et télécommunications a indiqué qu'il avait alloué 2 000 milliards de yens (13,2 milliards de dollars) pour des investissements à l'étranger sur un total de 110 000 milliards de yens (728,5 milliards de dollars) de dépôts à la poste.

Une partie du fonds d'assurance postale sera également destinée à l'achat de titres étrangers, essentiellement des obligations d'Etat.

La poste japonaise étant l'une des plus puissantes institutions financières mondiales — elle récolte une part importante des économies des Japonais, — dont l'épargne est la plus forte dans le monde, — cette nouvelle loi devrait renforcer encore l'importance de la force de frappe japonaise sur tous les marchés financiers.

Les moyens de l'agence de garantie des dépôts renforcés

Record de faillites bancaires aux États-Unis

Depuis le début de cette année, cent neuf banques américaines ont fermé leurs guichets, indique le FDIC, le Federal Deposit Insurance Corp, l'agence qui garantit les dépôts bancaires aux États-Unis, dans son rapport d'activité rendu public à Washington le jeudi 13 août. L'agence est en outre venue au secours de seize autres établissements pour leur permettre de poursuivre leurs activités. Pour l'ensemble de cette année, M. William Seidman, le responsable du FDIC, prévoit deux cents faillites de banques aux États-Unis en particulier les plus petites (il y a 14 000 banques outre-atlantiques).

Cette vague de défaillances bancaires a débuté en 1981, année au cours de laquelle dix banques ont fermé leurs portes. Le mouvement s'est depuis accéléré, avec cent trente-huit faillites l'an dernier. Cette année, le nombre des faillites devrait être le plus élevé jamais enregistré depuis la création du FDIC, en 1934 : il y avait eu alors plus de quatre mille banques fermées.

Pour faire face à cette crise du système bancaire, les moyens de l'agence fédérale ont été renforcés. Au cours du premier semestre de

cette année, ses ressources se sont accrues de 164 millions de dollars, portant à 18,4 milliards le montant total de ses réserves. Cet accroissement est surtout le fruit de la politique plus dynamique conduite par le FDIC pour recouvrer les prêts défaillants. Présentant le rapport d'activité, M. Seidman a estimé que l'agence « est en mesure de faire face aux difficultés actuelles. »

La nouvelle loi bancaire, signée par M. Reagan le 10 août, donne à l'agence des moyens nouveaux d'intervention. Ceux-ci sont d'ailleurs mis en œuvre dans l'opération de sauvetage de la First City Bank, la quatrième banque du Texas, particulièrement affectée par les difficultés des secteurs pétroliers et immobiliers.

Pour la première fois, le FDIC use de ses pouvoirs renforcés. L'agence travaille sur plusieurs hypothèses. Parmi les solutions envisagées, le FDIC pourrait proposer la création d'une nouvelle banque nationale — financée par l'Etat fédéral — qui prendrait le contrôle de la First City pour une période transitoire d'un maximum de trois ans. Un tel dispositif, la création d'une « bridge bank » est prévu dans la nouvelle loi bancaire.

Publicité

BURKINA FASO

TRAVAUX DE RENFORCEMENT ET D'ALLONGEMENT DE PISTE DE L'AÉROPORT INTERNATIONAL DE OUAGADOUGOU

Avis d'appel de candidatures pour appel d'offres restreint

OBJET DU MARCHÉ

- Lieu d'exécution : Aéroport International de Ouagadougou.
- Nature des prestations à fournir : Renforcement complet de la piste existante et son allongement sur une longueur de 500 m pour la porter à 3 014 m ; Amélioration des surfaces nouvellement créées.
- L'ensemble de ces travaux nécessite la mise en œuvre d'environ 41 000 tonnes de gravé bitumé et 25 000 tonnes de béton bitumineux.

DELAI D'EXÉCUTION : Huit mois.

DOSSIER DE CANDIDATURES

Dossier de préqualification comprenant :

- une déclaration d'intention de soumissionner (possibilité d'exprimer toutes les raisons particulières pouvant faire valoir la candidature de l'entreprise à ce projet),
- déclaration sociale et adresse de l'entreprise,
- capital social en francs locaux,
- chiffre d'affaires en francs français 1984/1985/1986,
- agence au Burkina Faso,
- agence en Afrique,
- références aéronautiques,
- autres références, les plus récentes dans les domaines concernés, et ce plus particulièrement en Afrique.

DATE LIMITE DE RÉCEPTION DES CANDIDATURES

- Les candidatures devront parvenir à chacun des deux destinataires suivants :
- AÉROPORTS DE PARIS
Direction de l'Architecture et de l'Ingénierie - Parc Central - Orly Sud 103 94396 ORLY / AÉROGARE CEDEX.
- A l'attention de M. SAUVAGE - Chef de Projets P.K.E.
- DIRECTION DE L'AVIATION CIVILE
R.P. 115 - OUAGADOUGOU - BURKINA FASO.
- A l'attention de M. TALL - Chef de Projet.
- Le délai pour la réception des candidatures expirera le 31 août 1987 à 12 h, terme de rigueur.
- Les plis devront porter en suscription : Appel de Candidatures - Aéroport International de Ouagadougou - Travaux de piste.

A la Bourse de Paris Nouveaux achats des titres Prouvost

Les actions du groupe lainier Prouvost ont fait l'objet, le jeudi 13 août, de nouveaux achats à la Bourse de Paris : 160 864 titres (pour une valeur de 59,18 millions de francs) ont changé de main. Le cours a progressé de 13,5 %, à 382,50 F. Vendredi matin, suspendre provisoirement, le titre était en hausse de 9,8 %.

D'après certaines rumeurs, ces achats pourraient être effectués pour le compte des Chargeurs SA, qui ont indiqué, la semaine dernière, posséder déjà 11,69 % du capital de Prouvost. Aucun commentaire n'était fait, vendredi, chez Prouvost. On affirmait que Prouvost vendrait dernier que les Chargeurs avaient acheté leurs participations parmi les 40 % d'actions dans le public.

Si aucune explication officielle n'a encore été donnée par le patron des Chargeurs, on confirmerait récemment dans son entourage la volonté du groupe de se développer dans le textile, un secteur où il réalisait, en 1986, environ 1 milliard de francs de chiffre d'affaires.

Le Monde

7, RUE DES ITALIENS, 75427 PARIS CEDEX 09
TÉL. MONDIPAR 650572 F
Télécopieur : (1) 45-23-06-81
TEL : (1) 42-47-97-27

Édité par la S.A.R.L. Le Monde

Gérants : André Fontaine, directeur de la publication
Anciens directeurs : Hubert Beuve-Méry (1944-1969)
Jacques Faget (1969-1982)
André Laurens (1982-1985)

Durée de la société : cent ans à compter du 10 décembre 1944.

Capital social : 620 000 F

Principaux associés de la société : Société civile « Les Rédacteurs du Monde », Société anonyme des lecteurs du Monde, Le Monde-Entreprises, MM. André Fontaine, gérant, et Hubert Beuve-Méry, fondateur.

Administrateur général : Bernard Wotins.
Rédacteur en chef : Daniel Vermet.
Correspondant en chef : Claude Salès.

Le Monde PUBLICITE

5, rue de Valenciennes, 75007 PARIS
TEL : (1) 45-55-91-82 ou 45-55-91-71
Télex MONDIPUB 206 136 F

Le Monde (ISSN 706-910) is published daily, except Sundays for \$ 480 per year by Le Monde s/o Spedidispex, 45-46 38th street, L.C.I. N.Y. 11104. Second class postage paid at L.C. and additional offices, N.Y. postmaster: send address changes to Le Monde c/o Spedidispex U.S.A., P.O.C., 45-46 38th street, L.C.I., N.Y. 11104.

ABONNEMENTS
BP 507 09
75422 PARIS CEDEX 09
TÉL : (1) 42-47-98-72

3 mois 6 mois 9 mois 12 mois

FRANCE
354 F 672 F 954 F 1 200 F
TOUTS PAYS ÉTRANGERS
PAR VOIE NORMALE
687 F 1 337 F 1 952 F 2 530 F
ÉTRANGER (par messagerie)
L - BELGIQUE-LUXEMBOURG
PAYS-BAS
399 F 762 F 1 089 F 1 380 F
IL - SUISSE, TUNISIE
594 F 972 F 1 404 F 1 890 F
Par voie aérienne : tarif sur demande.

Changements d'adresse définis en formules : nos abonnés sont invités à formuler leur demande deux semaines avant leur départ. Joindre la dernière bande d'envoi à toute correspondance.

Veuillez avoir l'obligeance d'écrire tous les noms propres en capitales d'imprimerie.

Le Monde
TÉLÉMOQUE
Composés 26-15 - Tapez LEMONDE

Reproduction interdite de tous articles sauf accord avec l'Administration.

Commission paritaire des journaux et publications, n° 57437
ISSN : 0395 - 2037

Economie

ETRANGER

Les Suisses cherchent prudemment à s'adapter à la CEE

BERNE
de notre correspondant

La Suisse pourra-t-elle se tenir indéfiniment en marge de la construction européenne ? Jusqu'ici, la Confédération avait préféré se cantonner dans son superbe isolement, et cela ne lui a pas trop mal réussi. Mais, trente ans après la signature du traité de Rome, la question d'un rapprochement, du moins d'un aménagement des rapports avec l'Europe communautaire ne saurait plus longtemps être éludée dans la perspective de la création d'un grand marché unique.

Avec ses cinq partenaires de la "petite Europe" (Autriche, Finlande, Islande, Norvège, Suède), Bernese commence à se préparer à cette échéance. Le développement de la coopération avec la CEE était le thème dominant de la dernière réunion du conseil des ministres de l'Association européenne de libre-échange (AELE), en mai à Interlaken (1).

Au cours d'une rencontre avec M. Willy de Clercq, membre de la Commission chargée des affaires extérieures, il a été décidé de donner une nouvelle impulsion au processus amorcé par la déclaration conjointe signée en avril 1984 à Luxembourg. L'objectif est d'éviter, par la conclusion d'accords bilatéraux et l'adoption de normes communes, "l'Europe à deux vitesses".

Les deux parties ont réaffirmé leur volonté de consolider et d'intensifier leur collaboration parallèlement au progrès accompli par la Communauté dans la réalisation de son marché intérieur. Ainsi, pour la première fois, l'AELE et la CEE ont signé deux conventions visant à har-

moniser la documentation douanière et les procédures de transit.

L'avenir des relations avec la CEE est également régulièrement abordé par les dirigeants helvétiques lors de leurs rencontres avec des représentants des pays membres. Tel fut le cas à l'occasion des brèves visites successives en Suisse, début juin, du président de la République et du premier ministre français.

Aussi bien M. Mitterrand que M. Chirac se sont prononcés en faveur d'arrangements avec la Suisse, étant donné son poids dans l'économie mondiale.

Le gouvernement et le peuple suisse, a indiqué le président de la République, **devront décider souverainement de leur adhésion ou non au marché commun, mais il faudra bien marcher ensemble.** Le même langage a été tenu quelques jours plus tard par M. Raymond Barre devant les responsables de l'horlogerie suisse à Bienne : **« La Communauté doit s'ouvrir à la Suisse et aux autres pays européens afin d'éviter leur marginalisation. »**

Tout en se souciant de s'adapter aux transformations de la CEE, la Suisse persiste à croire que, compte tenu de son statut particulier, les inconvénients d'une éventuelle adhésion continuent de l'emporter sur les avantages. Comme ne cesse de le répéter le chef du département fédéral de l'économie publique, M. Jean-Pascal Delamuraz, trois facteurs au moins expliquent cette réserve : le système de démocratie semi-directe en vigueur dans la confédération, les structures fédéralistes et la neutralité.

M. Delamuraz admet volontiers qu'il n'en sera pas nécessairement ainsi **« jusqu'à la fin des siècles. »** Il reconnaît aussi que le choix à opérer

entre les considérations intérieures et l'intérêt commercial de la Suisse lié à sa volonté d'ouverture **« conduit donc à une situation à deux vitesses. »** Mais, ajoute-t-il, **« je ne les vois ni aujourd'hui ni à l'horizon 2000. C'est totalement impensable. Il ne faut pas oublier qu'il existe en Suisse des réactions et des convictions populaires profondes qui vont dans ce sens. »**

Tendance à la dramatisation

Les autorités fédérales, qui se veulent pourtant à l'écoute de l'opinion, resteraient-elles insensibles aux mises en garde de ceux qui prouvent une marginalisation de la Suisse ? Interrogé par l'hebdomadaire *Weltwoche* de Zurich, le nouvel ambassadeur de la Confédération à Paris, M. Carlo Jagmetti, qui, auparavant, représentait son pays auprès de la Communauté à Bruxelles, déclarait dernièrement : **« Je suis quelquefois stupéfait du degré d'ignorance à l'égard de l'Europe et cela, jusque dans mon propre ministère. J'ai le sentiment que notre pays s'occupe de plus en plus exclusivement de ses propres affaires, qu'il est de plus en plus sur attention sur lui-même. »**

Une partie de la presse helvétique, celle de langue française, exprime ainsi la crainte de voir la Confédération manquer le train de l'Europe. Se fondant sur un sondage, le magazine *Hébédo*, de Lausanne, a pu constater que l'opinion d'un courant favorable à l'adhésion en Suisse romande. Ces quelques signes sont cependant encore trop timides pour lever les fortes réticences qui subsistent.

Depuis 1972, une centaine d'accords bilatéraux ont déjà été conclus avec la CEE. Après la suppression des droits de douane sur les produits industriels, le gouvernement helvétique compte bien persévérer dans ce sens. Avec les cinq autres membres de l'AELE, la Suisse souhaite aller encore plus loin en intensifiant les pratiques des accords bilatéraux. Malgré leur volonté de développer la coopération avec la CEE, les Six ne peuvent ignorer qu'ils courent, à la longue, un danger de marginalisation, d'autant qu'ils ne participent pas aux délibérations. Aussi n'ont-ils accepté que le statut de "partenaire" à l'évolution de l'intégration communautaire. La Suisse semble prête à en payer le prix, consciente des sacrifices qu'une adhésion exigerait d'elle.

JEAN-CLAUDE BUHRER.

(1) L'AELE comprend l'Autriche, l'Islande, la Norvège, la Suède et la Suisse. La Finlande est associée.

Marchés financiers

PARIS, 13 août

Légère amélioration

Après avoir fait du sur-place dans la matinée et en début d'après-midi, la Bourse de Paris s'est, jeudi, raffermie très légèrement, mais il lui a fallu pour cela déployer de très gros efforts, car les courants d'échanges sont restés généralement très maigres.

Peugeot, Club Méditerranée, Cotelem, Guyenne, Casino, L'Oréal, Bic, et même Midi ont été assez bien orientés. Provost a de nouveau été très recherché, et a tenu la vedette (+ 10,7 %). En revanche, Thomson-CSF a continué de s'alourdir. Un moment le titre a baissé de 5 % avant de redoubler de 3 % seulement.

Bref, à la clôture, l'indice général instantané enregistrait une modeste avance de 0,5 % environ.

Les professionnels se refusent à tirer la moindre conclusion de ce raffermissement. Partout, c'était le même refrain : il y a trop peu d'affaires. Plus le week-end du 15 août approche, plus l'activité diminue.

D'une façon générale, ce sentiment n'est pas meilleur que mercredi. Tout le monde reste persuadé que les capitaux sont détournés par New-York. Toutes les conversations portent sur l'affaiblissement du franc français et des autres devises du SME par rapport au deutschemark. Comme dans la matinée, des rumeurs continuent à circuler sur un possible rajustement des parités durant le prochain week-end.

Ces bruits sont probablement dénués de tout fondement. Mais le fameux syndrome du 15 août est une réalité.

Sur le marché obligataire et sur le MATIF, le « statu quo » est observé, à une ou deux fractions au-dessus de la barre de 100. Paroisse n'est capable de dire s'il y a intervention ou pas.

NEW-YORK, 13 août

Nouveau record

Wall Street - super star ? Le marché américain mérite bien ce qualificatif. Hier, jeudi, il est vigoureusement reparti de l'avant après la petite pause faite l'avant-veille. En séance, l'indice Dow Jones a pour la seconde fois franchi la barre des 2 700 points (2 713,81). S'il n'a pas réussi à maintenir au-dessus, il n'en a pas moins battu un nouveau record d'activité, s'établissant à la clôture à 2 691,48 (+ 22,16 points). Le bilan de la journée a été de bonne qualité. Sur 1 995 valeurs traitées, 941 ont monté, 693 ont baissé et 361 n'ont pas varié.

Au tour du Big Board, l'enthousiasme était à son comble. Les professionnels se précipitent pour s'emparer de ce qui ne se trouve pas. Les capitaux étrangers continuent d'arriver par vagues successives. L'optimisme est intact. L'annonce d'une hausse de 0,8 % en juillet des ventes au détail démontre que la reprise de l'économie est en bon cours. La Bourse new-yorkaise est toujours pas, paraît-il, en état d'« overdoze » avec la hausse. Si quelques valeurs commencent à donner quelques signes de fatigue, les « traders » promettent le répit. Bien que la diminution, l'activité est restée forte, et 217,07 millions de titres ont changé de mains, contre 235,7 millions la veille.

| VALEURS | Cours du 12 août | Cours du 13 août |
|-----------------|------------------|------------------|
| Alcan | 61 3/4 | 62 3/8 |
| Ames-Steel | 94 1/4 | 95 1/2 |
| AT&T | 36 3/4 | 34 1/8 |
| Borg | 52 | 52 1/4 |
| Chemical Bank | 44 3/4 | 45 1/4 |
| Eastman Kodak | 92 1/4 | 100 1/4 |
| Exxon | 58 3/8 | 57 3/4 |
| General Motors | 63 1/2 | 64 3/8 |
| IBM | 170 1/4 | 172 3/8 |
| J.P. Morgan | 62 1/2 | 62 1/2 |
| Merck | 48 3/4 | 48 3/4 |
| Schering-Plough | 44 3/4 | 43 3/4 |
| Union Carbide | 29 1/2 | 29 1/8 |
| US Steel | 38 3/8 | 38 1/4 |
| Westinghouse | 70 3/4 | 71 3/8 |
| Worship Corp. | 78 3/8 | 81 1/8 |

CHANGES

Dollar : 6,33 F ↑

Dopé par le succès rencontré par le Trésor américain dans ses opérations de refinancement, le dollar s'est redressé vendredi sur toutes les places financières, pour atteindre 6,3275 F (contre 6,3125 F). Le deutschemark continue de monter contre les monnaies du SME (3,3425 F contre 3,3387 F). Des rumeurs de rajustement continuent à circuler.

| FRANCFORT | 13 août | 14 août |
|-----------------|---------|---------|
| Dollar (en DM) | 1,898 | 1,898 |
| TOKYO | 13 août | 14 août |
| Dollar (en yen) | 151,38 | 151,30 |

MARCHÉ MONÉTAIRE
(cotes privées)

Paris (14 août) : 67/84 15/16 %
New-York (13 août) : 611/16 %

INDICES BOURSIERS

| PARIS | 12 août | 13 août |
|---|---------|---------|
| Indice général | 1612,3 | 1613,9 |
| Indice des actions | 138,1 | 137,8 |
| * des aspects de change (base 100 : 31 déc. 1981) | | |
| Indice général | 494,3 | 494,6 |

NEW-YORK
(indice Dow Jones)

| 12 août | 13 août | |
|---------------|----------|----------|
| Industrielles | 2 699,32 | 2 691,48 |

LONDRES
(indice Financial Times)

| 12 août | 13 août | |
|---------------|----------|----------|
| Industrielles | 1 775,50 | 1 776,00 |
| Mines d'or | 446 | 428,30 |
| Fonds d'Etat | 86,56 | 84,40 |

TOKYO

| 13 août | 14 août | |
|------------------|----------|----------|
| Nikkei Dow Jones | 2 577,74 | 2 594,01 |
| Indice général | 2 115,50 | 2 105,96 |

MATIF

Notionnel 10 % - Cotation en pourcentage du 13 août

Nombre de contrats : 37 444

| COURS | ÉCHÉANCES | | | |
|-----------|-----------|---------|---------|---------|
| | Sept. 87 | Déc. 87 | Mars 88 | Juin 88 |
| Dernier | 100,05 | 100 | 99,95 | 99,90 |
| Précédent | 100,15 | 100,05 | 99,90 | - |

LA VIE DE LA COTE

HOECHST : FAIBLES BÉNÉFICES. - Pour le premier semestre, le groupe chimique allemand annonce un bénéfice avant impôts de 1,48 milliard de deutschemark, en hausse de 0,7 % seulement et encore grâce aux résultats de Celanese, firme américaine rachetée en mars. De la même façon, le chiffre d'affaires consolidé progresse de 4,7 % à 17,92 milliards de deutschemark. Sans Celanese, il aurait baissé de 5,8 %. La direction attribue ces maigres performances au rachat de

la firme chimique allemande par rapport au dollar et à la livre sterling.

BP : DOUBLEMENT DES BÉNÉFICES. - La compagnie pétrolière britannique annonce pour le premier semestre un bénéfice net de 775 millions de livres. Bien qu'en hausse par rapport à la période correspondante de 1986, les profits du deuxième trimestre (317 millions de livres contre 214 millions) sont inférieurs.

LE MARCHÉ INTERBANCAIRE DES DEVICES

| COURS DU JOUR | UN MOIS | | | DEUX MOIS | | | SIX MOIS | | |
|---------------|----------------|----------------|----------------|----------------|----------------|----------------|----------------|----------------|--|
| | REP. + ou dép. | REP. + ou dép. | REP. + ou dép. | REP. + ou dép. | REP. + ou dép. | REP. + ou dép. | REP. + ou dép. | REP. + ou dép. | |
| SE-U | 6,325 | 6,334 | + 9 | + 90 | + 110 | + 320 | + 410 | + 410 | |
| S. com. | 4,792 | 4,753 | - 39 | - 125 | - 92 | - 216 | - 218 | - 218 | |
| Yen (100) | 14,73 | 14,513 | + 216 | + 152 | + 255 | + 275 | + 287 | + 287 | |
| DM | 3,767 | 3,548 | + 219 | + 209 | + 228 | + 618 | + 685 | + 685 | |
| Francs | 2,964 | 2,967 | + 3 | + 115 | + 127 | + 389 | + 439 | + 439 | |
| F.S. (100) | 16,843 | 16,806 | + 37 | + 259 | + 267 | + 817 | + 825 | + 825 | |
| L.(1 000) | 4,615 | 4,607 | + 8 | + 416 | + 362 | + 916 | + 791 | + 791 | |
| £ | 9,643 | 9,737 | + 94 | + 354 | + 327 | + 595 | + 611 | + 611 | |

TAUX DES EUROMONNAIES

| Taux | 3 MOIS | | | 6 MOIS | | | 12 MOIS | | |
|------------|---------|---------|---------|---------|---------|---------|---------|---------|--|
| | 13 août | 13 août | 13 août | 13 août | 13 août | 13 août | 13 août | 13 août | |
| SE-U | 6 3/8 | 6 5/8 | 6 9/16 | 6 11/16 | 6 3/4 | 6 5/8 | 7 1/16 | 7 3/16 | |
| DM | 4 3/4 | 4 5/8 | 5 1/8 | 5 1/8 | 4 3/4 | 5 1/8 | 5 1/8 | 5 1/8 | |
| Franc | 4 3/4 | 4 5/8 | 5 1/8 | 5 1/8 | 4 3/4 | 5 1/8 | 5 1/8 | 5 1/8 | |
| F.S. (100) | 6 3/8 | 6 7/8 | 6 3/4 | 6 5/8 | 5 1/4 | 6 3/8 | 5 3/8 | 5 3/8 | |
| £ | 1 7/8 | 2 1/8 | 3 3/8 | 3 3/8 | 2 1/2 | 3 1/8 | 3 1/8 | 3 1/8 | |
| L.(1 000) | 10 1/4 | 12 1/4 | 12 1/2 | 13 1/2 | 9 1/2 | 11 1/8 | 12 1/8 | 12 1/8 | |
| Yen | 9 1/2 | 9 3/4 | 9 11/16 | 9 13/16 | 9 7/8 | 10 1/8 | 10 3/16 | 10 3/16 | |
| R. comp. | 7 1/4 | 7 3/8 | 7 13/16 | 8 | 8 1/8 | 8 5/16 | 8 11/16 | 8 7/8 | |

Ces cours pratiqués sur le marché interbancaire des devises nous sont indiqués en fin de matinée par une grande banque de la place.

BOURSE DE PARIS

| VALEURS | Cours | Diff. | VALEURS | Cours | Diff. |
|-----------------|---------|-------|-----------------|---------|-------|
| Ames-Steel | 94 1/4 | + | Ames-Steel | 95 1/2 | + |
| AT&T | 36 3/4 | - | AT&T | 34 1/8 | - |
| Borg | 52 | + | Borg | 52 1/4 | + |
| Chemical Bank | 44 3/4 | + | Chemical Bank | 45 1/4 | + |
| Eastman Kodak | 92 1/4 | + | Eastman Kodak | 100 1/4 | + |
| Exxon | 58 3/8 | - | Exxon | 57 3/4 | - |
| General Motors | 63 1/2 | + | General Motors | 64 3/8 | + |
| IBM | 170 1/4 | + | IBM | 172 3/8 | + |
| J.P. Morgan | 62 1/2 | + | J.P. Morgan | 62 1/2 | + |
| Merck | 48 3/4 | + | Merck | 48 3/4 | + |
| Schering-Plough | 44 3/4 | - | Schering-Plough | 43 3/4 | - |
| Union Carbide | 29 1/2 | - | Union Carbide | 29 1/8 | - |
| US Steel | 38 3/8 | + | US Steel | 38 1/4 | + |
| Westinghouse | 70 3/4 | + | Westinghouse | 71 3/8 | + |
| Worship Corp. | 78 3/8 | + | Worship Corp. | 81 1/8 | + |

Comptant

| VALEURS | Cours | Diff. | VALEURS | Cours | Diff. |
|-----------------|---------|-------|-----------------|---------|-------|
| Ames-Steel | 94 1/4 | + | Ames-Steel | 95 1/2 | + |
| AT&T | 36 3/4 | - | AT&T | 34 1/8 | - |
| Borg | 52 | + | Borg | 52 1/4 | + |
| Chemical Bank | 44 3/4 | + | Chemical Bank | 45 1/4 | + |
| Eastman Kodak | 92 1/4 | + | Eastman Kodak | 100 1/4 | + |
| Exxon | 58 3/8 | - | Exxon | 57 3/4 | - |
| General Motors | 63 1/2 | + | General Motors | 64 3/8 | + |
| IBM | 170 1/4 | + | IBM | 172 3/8 | + |
| J.P. Morgan | 62 1/2 | + | J.P. Morgan | 62 1/2 | + |
| Merck | 48 3/4 | + | Merck | 48 3/4 | + |
| Schering-Plough | 44 3/4 | - | Schering-Plough | 43 3/4 | - |
| Union Carbide | 29 1/2 | - | Union Carbide | 29 1/8 | - |
| US Steel | 38 3/8 | + | US Steel | 38 1/4 | + |
| Westinghouse | 70 3/4 | + | Westinghouse | 71 3/8 | + |
| Worship Corp. | 78 3/8 | + | Worship Corp. | 81 1/8 | + |

Table listing various financial instruments and their market status, including "Second marché" and "Comptant".

AVIS FINANCIERS DES SOCIÉTÉS

INTERBAIL

Le Conseil de Surveillance s'est réuni à Lucerne le 3 juillet dernier à l'invitation de ses principaux actionnaires étrangers, l'UNION DE BANQUES SUISSES, la Société suisse d'assurances WINTERTHUR et INTERSHOP HOLDING.

Monsieur MARTINEAU, Président du Conseil, a commenté les comptes arrêtés au 31 mai 1987.

Par ailleurs, Monsieur PASCAL, Président du Directoire, a rendu compte de la très bonne activité commerciale des six premiers mois de l'année, puisque le montant des nouveaux engagements contractés (F 450 000 000 hors taxes de crédit-bail immobilier) correspond au montant de même nature de l'année entière 1986.

CU ASSURANCE

Situation semestrielle

Progression du bénéfice d'exploitation qui s'élève à £ 82,1 m

- Augmentation de £ 41,0 millions du bénéfice d'exploitation avant impôts (non-audités).
- Les opérations d'assurance-vie et d'épargne réalisent d'excellentes performances.
- Le Royaume-Uni enregistre de très bons résultats.
- Les opérations aux Etats-Unis et dans les autres pays étrangers progressent régulièrement.
- Dividende intérimaire de 6,25 pence en augmentation de 20 %.

Le dividende intérimaire de 6,25 pence par action sera payé le 17 novembre 1987 aux actionnaires enregistrés le 3 septembre 1987 au soir, et son montant global s'élèvera à £ 26,1 m (1986: £ 21,5 m).

Les administrateurs ont convenu que les actionnaires auront le choix de recevoir des actions ordinaires intégralement libérées au lieu d'un dividende en numéraire. Des informations sur les conditions de cette offre ainsi qu'un exemplaire du rapport intérimaire seront envoyés le 15 septembre 1987 à tous les actionnaires enregistrés. Par la suite, ces documents seront à la disposition du public sur demande faite à l'agent financier de la Société en France - Société Générale - Direction des Marchés de Capitaux MARCACT/ETR 3, rue La Fayette 75009 PARIS.

| PRINCIPAUX CHIFFRES | 6 mois 1987 | 6 mois 1986 | exercice 1986 |
|--|-------------|-------------|---------------|
| Total des primes émises | 1 514,9 | 1 368,0 | 2 765,9 |
| Bénéfice des opérations vie | 39,6 | 36,8 | 88,2 |
| Résultat d'exploitations des assurances dommages | 42,5 | 5,3 | 30,9 |
| Bénéfices d'exploitation avant impôts | 82,1 | 41,1 | 119,1 |
| Impôts et intérêts minoritaires | (31,1) | (15,9) | (36,4) |
| Plus-values sur cessions de placements immobilisés | 38,0 | 39,2 | 77,2 |
| Résultat net | 89,0 | 64,4 | 159,9 |
| Capitaux propres | 1 430 | 1 315 | 1 428 |
| Résultats par action | 21,50p | 15,60p | 38,77p |

| Bénéfice d'exploitation avant impôts | £m | £m | £m |
|--------------------------------------|-------------|-------------|--------------|
| Royaume-Uni | 60,3 | 34,3 | 97,5 |
| Etats-Unis | (0,7) | (11,5) | (23,0) |
| Pays-Bas | 22,5 | 20,3 | 50,1 |
| Canada | 5,7 | 4,5 | 6,2 |
| Reste du Monde | 14,2 | 12,8 | 29,1 |
| Intérêts sur emprunts centraux : | | | |
| - externes | (10,7) | (11,4) | (22,3) |
| - intra groupe | (9,2) | (7,9) | (18,5) |
| Total | 82,1 | 41,1 | 119,1 |

CU ASSURANCE Commercial Union Assurance Company plc

Handwritten signature in Arabic script: *محمد بن محمد*

Marchés financiers

BOURSE DE PARIS

13 AOUT Cours relevés à 17 h 42

Main table containing market data for Bourse de Paris, including columns for Valeurs, Cours, and various stock indices.

Comptant (sélection)

SICAV (sélection)

Tables for Comptant (sélection), SICAV (sélection), and 13/8, providing detailed data for various financial instruments and funds.

Second marché (sélection)

Hors-cote

Tables for Second marché (sélection), Hors-cote, Cote des changes, and Marché libre de l'or, covering secondary markets, exchange rates, and gold prices.

MINTEL La gestion en direct de votre portefeuille personnel 36.15 Taxes LEMONDE puis BOURSE

PARIS, 15 août 1987. Légère amélioration... CHANGES Dollar: 6,33 F... LA VIE DE LA... TAUX DES EUROMONNAIES

| ÉTRANGER | POLITIQUE | SOCIÉTÉ | CULTURE | ÉCONOMIE | SERVICES | MINITEL |
|---|--|--|--|--|---|---|
| 3 Paris poursuivra son aide logistique aux troupes de M. Hissène Habré. — Sôchresse et inondations en Inde. | 6 M. Olivier Guichard plaide pour une candidature unique de la majorité. — La situation en Nouvelle-Calédonie. | 7 Nouvelles émeutes à la prison des Baumettes. | 13 Deux musées insolites à Paris : le Kwok On et le Camondo. — Cinéma : Prichit-Pricha, de Glenn Jordan. | 17 L'astrologie aux changes chez Volkswagen élabore le monde bancaire allemand. — Records de faillites bancaires aux Etats-Unis. | Radio-Télévision 15 Météorologie 16 Philatélie 16 Mots croisés 12 Carnet 16 Annonces classées 15 Loto 16 Abonnements 17 Spectacles 14 | • 10 h : le mini-journal JOUR • Week-end 15 août : ouvert/fermé. AVIS • Faites-vous une toile. CINE Actualité Sports International Cultura. Jeux. Bourse. 3615 Tapez LEMONDE |
| 4 Les négociations en Amérique centrale. | COMMUNICATION 6 La privatisation de RMC-TMC après le forfait de M. Jean-Claude Decaux. | SPORTS 8 Le championnat du monde de surf ; la course de l'Europe à la voile ; le Festival du film d'aventures sportives. | 18 Les Suisses cherchent prudemment à s'adapter à la CEE. | 18-19 Marchés financiers. | | |

Deux semaines après les incidents de La Mecque

Le marché pétrolier se stabilise

Après une semaine de « folies », selon l'expression d'un courtier, les marchés pétroliers semblent avoir retrouvé leur calme. La hausse brutale des cours provoquée, le 3 août, par la montée des dangers maritimes dans le Golfe et surtout par les événements de La Mecque, a été presque effacée. En dix jours, les prix du brut ont reperdu 1,50 dollar par baril, se stabilisant à un niveau supérieur d'environ 1 dollar au-dessus des prix officiels de l'OPEP (18 dollars par baril en moyenne). Le brut américain de référence s'est établi, le jeudi 13 août, à 20,77 dollars par baril (contre 22,16 le 3 août), celui du pétrole britannique brent à 19,43 dollars par baril, et le brut Dubaï à 17,35 dollars.

La plupart des opérateurs et des analystes sont partagés entre deux craintes : celle d'une nouvelle envolée des cours si la tension militaire s'aggrave, et celle d'une retombée brutale si aucun événement majeur ne se produit. Passée la panique, les pétroliers constatent que, en dépit de l'afflux des bâtiments militaires dans le Golfe, des mines et des menaces iraniennes, le brut n'a jamais cessé de sortir du détroit d'Ormuz. La seule conséquence de la montée des périls a été pour l'heure la hausse des taux d'assurance et de fret qui ont quasiment doublé les coûts de transport de l'or noir.

Mais le pétrole est là, et l'offre est extrêmement abondante. La plupart des pays de l'OPEP ont, en effet, gonflé leur production ces dernières semaines, pour empêcher une envolée spéculative des cours et pour profiter des prix attractifs du marché. Selon les estimations, la production des trois pays excède de 1,6 à 2,4 millions de barils par jour le plafond officiel fixé en juin. Ce brut qui, pour l'heure, n'apparaît ni dans les chiffres de consommation — plutôt stagnants — ni dans les stocks — inchangés — va inévitablement se retrouver tôt ou tard sur le marché, risquant d'entraîner les cours à la baisse. « En l'absence de toute nouvelle alerte politique, le marché devrait chuter », estime M. Richard Vernon, analyste londonien de la société Petroleum Economics.

V. M.

Dans des déclarations au « Quotidien de Paris »

M^e Vergès estime que M. Wahid Gordji n'a pas à répondre à la convocation du juge Boulouque

L'avocat de Georges Ibrahim Abdallah et de Klaus Barbie, M^e Jacques Vergès, contacté par des amis de M. Wahid Gordji, qui faisait fonction de numéro deux à l'ambassade d'Iran, assure que le juge d'instruction Gilles Boulouque n'a aucunement le droit de demander à entendre ce dernier, et que M^e Vergès, dans un entretien accordé au Quotidien de Paris du 14 août, affirme : « La première chose à faire est que le juge Boulouque renonce à son entreprise, qui est illégale, parce qu'elle viole la convention de Vienne de 1978, en France, a une autorité supérieure à la loi. Maintenant, s'il persistait dans ce sens, on serait amené, je serais amené, à prendre certaines dispositions. »

Selon l'avocat parisien, c'est par erreur que M. Wahid Gordji a accepté du ministère des relations

extérieures, le 1^{er} octobre 1986, une attestation de fonctions lui attribuant la catégorie AR (administratif résident). La convention de Vienne, qui distingue trois catégories pour le personnel des ambassades, précise dans son article 38, alinéa 2, que les administratifs résidents « ne bénéficient des privilèges et immunités que dans la mesure où l'Etat accréditaire les reconnaît », ce qui n'est pas le cas de la France. M^e Vergès indique que M. Gordji bénéficie d'une carte de séjour temporaire valable jusqu'au 20 décembre 1987. Selon l'avocat, ce dernier titre de séjour démontrerait que le « diplomate » iranien n'est nullement un administratif résident.

En fait, la convention de Vienne ne prend en considération que trois catégories de personnel bien précises et n'entend les titres de séjour, qui sont des dispositions dépendant exclusivement du droit interne français.

Au Quai d'Orsay, on rappelle que l'Iran n'a pas demandé, en faveur de M. Gordji, la mention AT (administratif technique), qui l'aurait fait bénéficier de certains privilèges et immunités. Au contraire, dans tous les états de personnels envoyés par l'ambassade d'Iran au Quai d'Orsay depuis 1984, celui-ci était présenté comme un « AR » (le Monde du 31 juillet).

Le Quotidien de Paris du 14 août demande notamment à M^e Jacques Vergès si « le fait de voir l'avocat de Klaus Barbie prendre la défense de Wahid Gordji » n'accrédite pas l'enquête du Monde (nos éditions du 13 août) sur le « flirt » d'une certaine extrême droite avec la révolution islamique iranienne. « Je ne tiens pas à rentrer plus avant dans le débat », répond l'avocat. Cela ferait simplement le jeu des amateurs de journalisme d'égout. »

[Journalisme d'égout : l'expression proche du vocabulaire d'extrême droite. Ou d'extrême gauche. Ou qui sait ? d'une synthèse.]

De l'insecticide dans le Médoc

« Château Orthène »

Que s'est-il passé au château Orthène ? Racheté en juillet 1985 par M. Xavier Gardier, ancien président des champagne Pommeroy et Lanson, ce cru bourgeois renommé de Saint-Estève est au centre d'une pou bannière affaire. Depuis plusieurs mois, le propriétaire cherche à racheter l'ensemble des bouteilles millésimées 1983 de ce château. Il a d'autre part décidé de ne pas commercialiser les millésimes 1984 et 1985, soit pour une production annuelle moyenne de 300 000 bouteilles, une perte estimée à plus de 30 millions de francs.

Cette décision unique dans les annales du Bordelais a été prise après que de nombreuses bouteilles de phélan-séjour 1983 sont apparues impropres à la consommation, le vin dégageant des odeurs très désagréables. Le même phénomène a été observé sur les deux millésimes suivants. Il a disparu sur le millésime 1986, dont le vin en premier s'est fait il y a quelques semaines le révélateur.

Pour les responsables de ce château, aucun doute n'est permis. Après de longues recherches — on avait d'abord mis en cause la futaie — les responsables ont aujourd'hui la conviction que cet accident est dû à un insecticide utilisé contre plusieurs maladies de la vigne. Ce produit est commercialisé sous le nom d'Orthène par la société Petro, filiale agrochimique de Rhône-Poulenc. Son principe actif est une molécule organophosphorée — l'acéphate — fabriquée par le

groupe américain Chevron Chemical. Pour M. Daniel Faure, directeur commercial de la société Petro, rien n'indique que l'Orthène soit à l'origine de cette affaire. « La relation de cause à effet n'est absolument pas démontrée », explique-t-il. Il est facile d'accuser un produit phytosanitaire. De nombreuses autres explications peuvent être avancées. »

Commercialisé en France depuis plus de dix ans, l'insecticide mis en cause est largement utilisé, notamment en arboriculture. Un accident identique à celui du château Phélan-Séjour a déjà été noté en RFA sur des vins de Moselle. Inquiet des conséquences que pourrait avoir une telle affaire, le groupe Chevron déconseille aujourd'hui l'utilisation de l'Orthène en arboriculture. « Nous étudions scientifiquement la question aux Etats-Unis », déclare M. Frank Hans, PDG de la filiale française du groupe. « C'est pour nous une affaire importante, moins à cause du chiffre d'affaires que nous réalisons avec ce produit en viticulture qu'à cause du prestige des vins français et de la mauvaise image de marque qu'elle pourrait valoir à notre groupe. »

A Bordeaux, où l'on salue la « décision courageuse » de M. Xavier Gardier, on aurait préféré qu'une telle affaire ne s'ébruite pas. On assure par ailleurs que le produit incriminé a été très peu utilisé.

JEAN-YVES NAU.

Importante découverte en génétique

Le cancer du côlon pourrait être dû à une anomalie du chromosome 5

L'altération ou l'absence d'un gène spécifique, situé sur le chromosome 5, pourrait être à l'origine d'environ un quart des cancers du côlon. C'est ce que vient de découvrir une équipe de chercheurs anglais, dirigée par sir Walter Bodmer, directeur de l'Imperial Cancer Research Fund (Londres) (1).

Selon le Dr Bodmer, cette découverte pourrait permettre la mise au point prochaine de tests pour identifier les personnes susceptibles de développer par la suite cette forme de cancer, qui constitue, après le cancer broncho-pulmonaire, la deuxième cause de mortalité par cancer dans les pays occidentaux. Le Dr Bodmer estime qu'environ une personne sur dix mille est porteuse de cette altération génétique.

Cette découverte importante, qui intervient quelques mois seulement après qu'une équipe américaine ait annoncé avoir découvert et séquencé un gène dont l'absence ou l'anomalie est responsable de l'apparition du rétinoblastome (le Monde du 19 mars), confirme que de grands progrès sont à attendre de l'étude du rôle des facteurs génétiques dans la genèse des cancers.

Dans le cas du cancer du côlon, il est plus que probable que cette altération du chromosome 5 sera le plus souvent retrouvée chez des personnes ayant dans leur famille des parents atteints soit de cancer du côlon, soit de polyposes adénomateuses familiales. Bien que le gène spécifique, dont l'altération provo-

que l'apparition du cancer colorectal, n'ait pas encore été découvert, les chercheurs anglais indiquent qu'ils ont mis en évidence suffisamment de marqueurs pour pouvoir affirmer son existence. A terme, selon le Dr Bodmer, il sera possible de mesurer au point un test pré-natal, indiquant l'existence d'une prédisposition pour cette forme de cancer héréditaire.

Chez les personnes adultes, un tel test pourrait également être utile, dans la mesure où, selon le Dr Bodmer, sa positivité inciterait à mettre en œuvre des mesures préventives draconiennes (ablation de tout ou partie du côlon).

En France, l'ensemble des cancers colo-rectaux se placent au premier rang de la pathologie cancéreuse et représentent près de 15 % de toutes les tumeurs malignes. En 1977, le cancer colo-rectal avait représenté en France la première cause de mortalité par cancer avec 15 500 décès. Aux Etats-Unis, on estime qu'il se produit chaque année environ 145 000 cas de cancer du côlon. La plupart des spécialistes estiment que les polyposes adénomateuses situées au niveau du côlon sont les précurseurs habituels de ces cancers.

FRANCK NOUJEL

(1) Cette découverte fait l'objet d'une publication dans l'hebdomadaire scientifique Nature (daté du 13 août).

BOURSE DE PARIS

Matinée du 14 août

Forte reprise

Incrovable. Vendredi matin, le marché parisien s'est fortement redressé. Le mouvement est allé en s'accroissant. De 0,72 % à l'ouverture, l'avance de l'indiceur instantané dépassait 1,1 % en clôture. Hausse de Prouvost (+ 9,8 %), CSF (+ 6,6 %), Sanofi, Pernod-Ricard, Club Méditerranée, Michelin.

| Valeurs françaises | | | |
|--------------------|-----------------|---------------|---------------|
| | Cours précédent | Premier cours | Dernier cours |
| Accor | 484,50 | 488 | 488 |
| Agropar | 520 | 522 | 525 |
| Air Liquide (L.) | 682 | 695 | 690 |
| Banque (Cof.) | 853 | 830 | 838 |
| Bouygues | 2985 | 2995 | 2985 |
| Bouygues | 1182 | 1222 | 1228 |
| B.S.F. | 4821 | 4828 | 4850 |
| Carrefour | | | |
| Cherbourg S.A. | 1291 | 1302 | 1301 |
| Club Méditerranée | 630 | 641 | 645 |
| Eau (S.A.) | | | |
| E.F. Agriens | | | |
| Esso | 2985 | 2986 | 2990 |
| Latéco-Condé | | | |
| Lyon, des Eaux | 1421 | 1425 | 1438 |
| Midi (Caf.) | 320 | 324 | 328 |
| Midi (Ind.) | | | |
| Michelin | 2948 | 2970 | 2979 |
| Moët-Hennessy | 948 | 952 | 962 |
| Olivier B.T. | | | |
| Pernod-Ricard | 336 | 361 | 366 |
| Pugnot S.A. | | | |
| Suez | 479 | 488 | 488 |
| Suez | 726 | 753 | 754 |
| Suez | 820 | 828 | 836 |
| Thomson-C.S.F. | | | |
| Travail-C.F.P. | | | |
| T.R.T. | 2008 | 2070 | 2070 |
| Valis | 600 | 607 | 611 |

En Une Demi Heure Chez Vous
 vos Repas, votre Plateau de Fruits de Mer
 par «LAYERAC à domicile»
 en téléphonant à 46.342.140
 (Vous pouvez choisir votre Menu sur MINITEL à 43.312.420)
 Prix nets • Livraison gratuite

Le Monde
 sur minitel
REVUE DE PRESSE
 Les grands quotidiens nationaux
 3615 TAPEZ LEMONDE puis PRS

Embarquées au Havre

Des armes destinées à la police de la Guadeloupe ont disparu pendant le transport

Treize revolvers et des cartouches ont disparu ou juillet alors qu'il devait être livré à la police de la Guadeloupe. Selon notre correspondant à Pointe-à-Pitre, Alain Léger, la disparition de quatre cartons destinés au service administratif et technique (SAT) de la police a été déclarée, le mercredi 29 juillet, à l'ambassade de Paris. Les armes seraient neutralisées, c'est-à-dire qu'une pibce nécessaire à leur fonctionnement manquait.

Les caisses auraient été défoncées durant les manœuvres de manutention. Elles avaient été expédiées du Havre, le 7 juillet. Les enquêteurs n'ont pas encore déterminé, vendredi 14 août, ce vol — qui aurait été plutôt une occasion saisie par des inconnus, après que les caisses se fussent ouvertes — a été commis au Havre, durant la traversée du port, conteneurs le Fort-Fleur d'Espée, ou à l'arrivée en Guadeloupe.

Le numéro du « Monde » daté 14 août 1987 a été tiré à 448 307 exemplaires

RUGBY

L'Afrique du Sud renonce à la tournée des Australiens

JOHANNESBURG
de notre correspondant

La tournée rebelle des rugbymen australiens, tant désirée par les Sud-Africains, n'aura pas lieu. A la surprise générale, la réunion du comité exécutif de la fédération (SARB : South African Rugby Board), prévue pour le vendredi 14 août, a été annulée la veille, après que la section de la province de Transvaal eût refusé sa demande de convocation.

« Ce serait une perte de temps et d'argent inutile », indique le communiqué. Une majorité ne serait pas réunie en faveur de la venue des Wallabies. La fédération n'a plus eu qu'à exprimer « ses regrets » aux joueurs australiens et sud-africains pour les espoirs déçus qu'avait créés cette possible rencontre condamnée par l'International Rugby Board (IRB).

Les spéculations qui agitent le monde du rugby et les médias sud-africains. Privés de Coupe du monde, les Springboks pensaient pourtant bien pouvoir se frotter aux australiens, demi-finalistes de la dernière Coupe du monde. Après avoir fait plus que bonne figure l'an dernier contre les Cavaliers, ces All Blacks néo-zélandais rebaptisés pour une tournée rebelle.

Les pressions en Afrique du Sud étaient énormes, tant du côté de certains unions provinciales que des joueurs, en faveur de la venue des Wallabies, même au prix d'une exclusion quasiment certaine de l'IRB. Fatigués par leur isolement, les Springboks étaient prêts à se montrer hors la loi pour pouvoir exercer leur talent. La venue, la semaine dernière, à l'invitation de l'Union de la province du Natal, d'Andrew Slack et de David Coney, les anciens et actuels capitaines des Wallabies, avait accru les chances d'une rencontre. Le président de la SARB, Daniel Craven, avait même paru chancelier face à la détermination des partisans de la tournée rebelle.

Cette figure respectée du rugby mondial avait pourtant juré à l'IRB et à son président, son ami François Albert Ferrasse, qu'il n'acceptait pas que des rugbymen dissidents viennent en terre sud-africaine. En échange, M. Ferrasse avait promis qu'il ferait le maximum pour envoyer une équipe composée de joueurs internationaux l'an prochain, et les Lions britanniques se proposaient de venir en 1989. Des promesses qui ne séduisaient pas la base, et encore moins certaines unions locales, trop souvent abusées dans le passé par des propositions qui ne s'étaient jamais matérialisées.

Pour rendre caduque la grève du week-end de l'Assomption

Sabena assigne ses pilotes en justice

La compagnie aérienne belge SABENA a décidé d'assigner en justice, le 20 août, ses quatre cent quarante et un pilotes avec lesquels elle est en conflit.

Cette procédure juridique a pour effet de rendre caduc rétroactivement le préavis de grève lancé par les pilotes pour le week-end de l'Assomption. Tous les pilotes ont des « assignations à comparaitre », ce qui pourrait paradoxalement entraîner un arrêt des activités sans qu'il y ait grève.

La Sabena avait obtenu mercredi dernier, 12 août, *in extremis*, un jugement d'urgence annulant un premier préavis de grève, décision sans précédent dans l'histoire sociale et juridique belge.

Mais le tribunal ne s'est pas prononcé sur le fond de l'affaire. Le conflit porte sur des questions salariales et sur les modalités de pilotage de certains avions.

La direction, pour sa part, invoque la violation de certaines clauses dites de « paix sociale » du contrat d'entreprise ainsi que la disparition du préjudice que représenterait une grève en haute saison.

Un argument qui n'est pas sans rappeler celui qu'avait développé avec succès, à la fin juillet, Air Inter devant le tribunal de Créteil.

M. B.-R.

Nouvelle aggravation en juin

Le déficit du commerce extérieur américain affaiblit le dollar

Le déficit du commerce extérieur américain s'est élevé à 15,7 milliards de dollars en juin (contre 14,08 milliards en mai), selon les chiffres publiés à Washington, le vendredi 14 août.

Cette dégradation a provoqué une baisse du dollar qui est tombé au-dessous de 150 points avant de rebondir légèrement.

(Voir page 1 l'analyse d'YVES-FRANCK NOUJEL et nos informations page 16 et 17.)

En France
 Santé : report de 3,1 milliards de francs en juillet
 Lire page 9

Un mélange

Feu le «

par Jean-Pierre NICOT

Le monde n'a jamais pu le grand brûler, en ce sens que pas à la rupture de son équilibre, ce feu n'est pas un simple incendie, mais une catastrophe. C'est ce que nous rappelle le rapport de la République qui en un langage soigné et technique nous fait connaître les causes, les conséquences et les moyens de prévention de ces incendies. Ce rapport est le fruit d'un travail de l'Institut National de la Sécurité Incendie, qui a été chargé de mener une enquête sur les incendies de la région de la capitale, à la suite d'un incendie survenu le 27 février 1987 dans un immeuble de la rue de Valenciennes. Les causes de cet incendie ont été attribuées à un défaut de conception et de construction de l'immeuble, à une erreur de montage des câbles électriques et à une mauvaise évacuation des fumées.

Cette enquête a permis de constater que les incendies de ce type sont de plus en plus nombreux en France. Les causes de ces incendies sont multiples : erreurs de conception, erreurs de construction, erreurs de montage, erreurs de maintenance, erreurs de utilisation, etc.

Il est donc urgent de prendre des mesures pour prévenir ces incendies. Ces mesures peuvent être : améliorer la conception et la construction des bâtiments, améliorer la maintenance des installations électriques, améliorer l'évacuation des fumées, etc.

LA DOMAINE
 Un procès pour l'histoire
Le Monde
 40 pages - 25 F

مكتوب بالبريد
 3615 TAPEZ LEMONDE puis PRS